

6 小学校・中学校・義務教育学校

学校関係



小学校・義務教育学校へのご入学おめでとうございます。今までの環境から大きく変わるため、戸惑うことも多いと思います。様々な就学支援制度がありますので、ご利用ください。

①いよいよ小学校・義務教育学校に入学

入学までのスケジュール

10月に実施される就学時健康診断後、12月下旬に入学通知書が発送されます。翌年1月～2月に新1年生保護者説明会が行われ、4月に入学式となります。

10月 就学時健康診断 → 12月 入学通知書 → 翌1月～2月 保護者説明会 → 4月 入学式

就学時健康診断とは

小学校・義務教育学校就学前のお子さんの発育・発達を確認し、疾病等の早期発見、早期治療を進めるために、10月頃に健康診断を実施します。

健診の内容は①内科検診、②歯科検診、③聴力検査、④視力検査、⑤知的発達スクリーニング検査、⑥ことばの検査です。

〈問合せ〉教育総務課 学事係 ☎45-1118

②学校のことを知りたい

学習に関すること

学校の学習指導全般に関する問合せや相談に応じます。

〈問合せ〉教育センター ☎45-1116

生活に関すること

学校の生活指導全般に関する問合せや相談に応じます。

〈問合せ〉学校教育課 指導担当 ☎45-1112

就学援助

経済的理由により就学が困難と認められる児童生徒の保護者に対し、学期単位で学用品費、通学用品費、修学旅行費、学校給食費などの支給を行っています。

〈問合せ〉教育総務課 学事係 ☎45-1118



適応指導教室「ふれあいルーム」

何かの原因で学校へ行けなくなったり、教育上の問題等で悩んだりしている子どもやその保護者を支援します。子どもたちの自主学習支援やさまざまな体験を通じて心のケアを行い、学校への復帰につなげていきます。また、教育相談も行っています。

〈日時〉月曜～金曜 8:30～17:00

〈実施場所〉ふれあいルーム(歴史民俗産業資料館の隣)

〈問合せ〉ふれあいルーム ☎32-8908

学区外就学を申請するには？

小・中学校の通学区域は住民登録をしている住所地によって定められており、指定された学校に通学することが原則になっています。それでも、転居の場合や疾病による配慮が必要な場合、不登校等による教育的配慮が必要な場合、保護者の就労等により下校後の児童を保護監督するものが不在で親戚等へ預けるなど家庭環境による場合に申請が可能です。

申請できるのは、父母などの親権がある方に限られます。

〈問合せ〉教育総務課 学事係 ☎45-1118



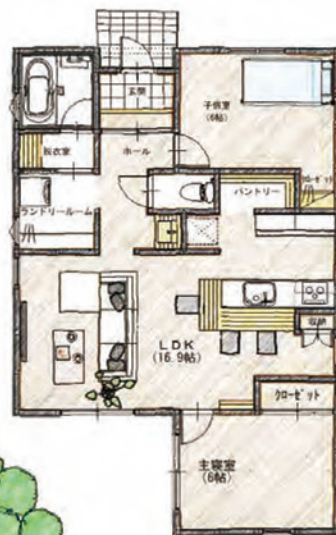
平屋の
モデル
ハウス

2024.3 GRAND OPEN

完成見学会



「自分サイズ」の家づくりを。



2LDK 68.7㎡/20.8坪



随時ご予約受付中!

ご来場特典 最大 **10,000円** アマゾンギフトプレゼント!

※キャンペーン主催:株STYLE HAUS, AmazonはAmazon.com, Inc.またはその関連会社の商標です。



株式会社 スタイルハウス

〒955-0832 新潟県三条市直江町4丁目7-1

■営業時間/9:00~18:00

■定休日/毎週水曜日・木曜日

<https://www.style-haus.co.jp>

スタイルハウス 三条

お電話にてお問い合わせをお待ちしております!

Tel.0256-35-3702

お気軽に
ご連絡ください!



三条市の奨学金

・高校生等奨学金(給付型)

経済的理由のため、高校の修学が困難な方を対象とした給付型の奨学金です。

給付額 年額6万円

・大学生等奨学金(貸与型)

修学の意欲が旺盛で、人物・学力ともに優れた学生で経済的理由のため、大学、短期大学及び専修学校の修学が困難な方を対象とした貸与型の奨学金です。

募集者数 20人(うち市立大枠 5人)

貸与額 年額54万円以内

・看護職員奨学金(貸与型)

将来看護職員(保健師、助産師、看護師又は准看護師)となることを目指す学生で、経済的理由のため大学などへの修学が困難な方を対象とした貸与型の奨学金です。

募集者数 10人程度

貸与額 年額60万円(月額5万円以内)

・海外留学奨学金(給付型)

市内に在住する者でグローバルな人材の育成につながる海外留学に係る、渡航費用等の経費を支援する給付型の奨学金です。

募集者数 2人

給付額 一時金 200万円

募集者数や金額は令和5年度の内容であり、変わることがあります。詳細はホームページをご覧ください。→



〈問合せ〉看護職員奨学金に関すること:健康づくり課 健診係 ☎34-5443
上記以外の奨学金に関すること:教育総務課 庶務係 ☎45-1111

③児童クラブ

児童クラブ

仕事等の理由により放課後帰宅しても家庭に保護者のいない小学校又は義務教育学校に就学している小学1年生から4年生までの児童をお預かりします。安全に安心して遊びや生活ができる場を提供し、児童の健全な育成を図ります。



〈問合せ〉子育て支援課 幼児・児童係 ☎45-1115

●児童クラブ一覧

名称	開設時間/利用料等	所在地	電話番号
上林児童クラブ	【平日】 放課後～19:00 【土曜・長期休暇等】 8:00～19:00 (希望により7:00～) ※負担金 月額 4,000円	栗林1188 上林小学校内	32-3517
一ノ木戸児童クラブ		興野1-18-1 一ノ木戸小学校内	33-8080
ポプラ児童クラブ		興野1-2-30 あそぼって内	36-2119
月岡児童クラブ		月岡1-34-1 月岡小学校内	33-2715
保内児童クラブ		上保内乙500 保内小学校内	38-0202
大崎児童クラブ		東大崎1-14-74 大崎学園内	38-3116
裏館児童クラブ		東裏館3-2-67 裏館小学校内	33-1214
井栗児童クラブ		西潟3-30 井栗小学校内	38-6302
旭児童クラブ		柳川新田431 旭小学校内	38-3035
西鱒田児童クラブ		東鱒田40 西鱒田小学校内	35-4555
大島児童クラブ		代官島2326 大島小学校内	34-0755
須頃児童クラブ		上須頃106 須頃小学校内	32-1123
嵐南児童クラブ		南四日町1-1-1 嵐南小学校内	33-2106
さかえ児童クラブ		新堀2111 農村環境改善センター内	45-0997
いちい児童クラブ		新堀1311 栄保健センター内	45-4132
長沢児童クラブ		笹岡579 長沢小学校内	46-2085
飯田児童クラブ		飯田1000-1 飯田小学校内	46-4745
さんさん児童クラブ		東本成寺2-1 総合福祉センター内	47-4012
		島田2-18-43 旧第一中学校内	33-0303