

# 上大浦地区 土砂災害ハザードマップ

【地区避難所】

① 上大浦集落開発センター

上大浦437-3

TEL 46-4228

【指定避難所】

② 大浦小学校 (2次指定)

上大浦666

TEL 46-2018

【近隣の指定避難所】

下田公民館	(1次指定)	萩堀1144-1	TEL 46-5911
飯田小学校	(2次指定)	飯田1000-1	TEL 46-2158

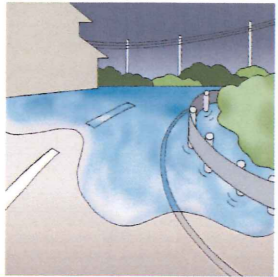
図中の「土砂災害警戒区域」は、土砂災害警戒区域等における土砂災害防止対策の推進に関する法律に基づき設定されたものです。

土砂災害警戒区域では、土砂災害による危害のおそれがありますので、大雨などの際には早めの自主避難を心がけて下さい。

### 豪雨時には増水・冠水に注意！

豪雨時には側溝などから水が溢れ、道路が川のように冠水します。車の避難は渋滞を招き、緊急車両等の妨げになります。

また、冠水した道路では、車のエンジンが止まり動けなくなります。**徒歩による早目の避難を心がけましょう。**



### 土砂崩れに注意！

崖崩れの発生前には、斜面下で湧水や木の根が切れるような音が発生する等の前兆現象(裏面参照)が確認されています。

土石流は速度が速いため、流れを背にしたのでは追いつかれてしまいます。**土砂の流れる方向をさけて逃げるようにしましょう。**



### 避難時の心得！

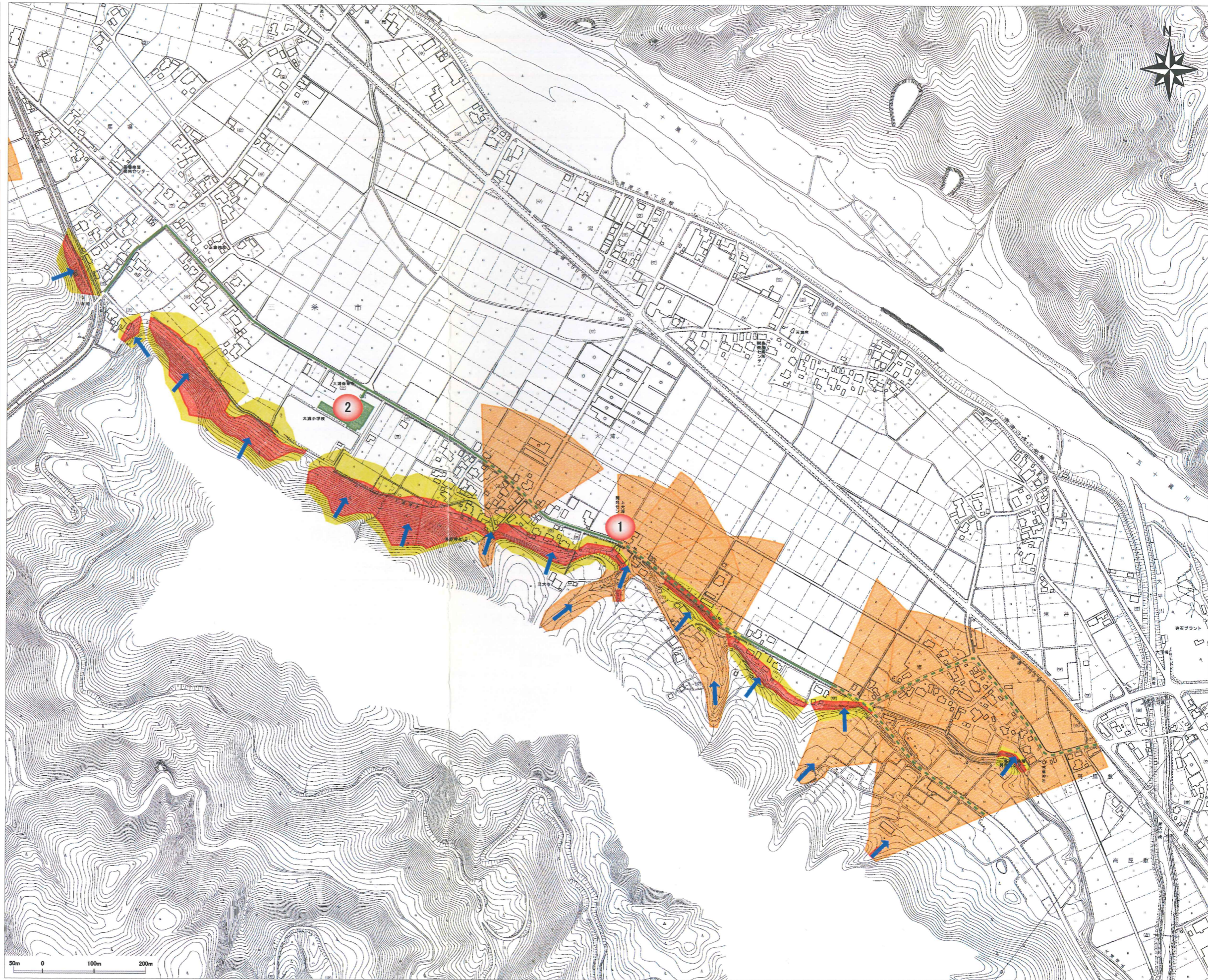
土砂災害の多くは雨が原因で起こります。**雨の降り方、浸水状況、屋外の状況に注意し、危険を感じたら早めに避難しましょう。**

また、日頃から避難場所、家族が落ち合う場所などを話し合っておき、非常用品を備えその配置場所を確認しておきましょう。



### 凡例

- 土砂災害警戒区域 (土石流)
- 土砂災害警戒区域 (がけ崩れ)
- 土砂災害警戒区域 (地滑り)
- 土砂災害特別警戒区域
- 避難所
- 代表的な避難経路
- (危険区域を通る代表的な避難経路)
- がけ下を避難する場合はがけ崩れに注意しましょう
- 過去に冠水した道路
- 土砂のおおよその移動方向



# 笹岡地区 土砂災害ハザードマップ

図中の「土砂災害特別警戒区域」と「土砂災害警戒区域」は、土砂災害警戒区域等における土砂災害防止対策の推進に関する法律に基づき設定されたものです。土砂災害警戒区域では、土砂災害による危害のおそれがありますので、大雨などの際には早めの自主避難を心がけてください。土砂災害特別警戒区域では、自己用住宅の新築・増改築等において、建築確認の際に、建物の構造が一部制限されることがあります。

## 避難情報に注意!

- 危険度**
- 早期避難を心がけましょう**  
土砂災害は、いつどこで起こるかを正確に予測するのは難しいため、土砂災害から身を守るためには、日頃と比べて少しでもおかしいと感じる時には早めに避難することが重要です。
- テレビ・ラジオから大雨や土砂災害に関する情報が発表されたとき**  
家の裏側の溪流や斜面に注意し、異常が見られたら急いでその場から離れてください。
- 避難準備情報が発令されたとき**  
避難をするための準備を開始してください。避難に時間を要する方は、避難行動を開始してください。
- 避難勧告が発令されたとき**  
避難行動を開始してください。
- 避難指示が発令されたとき**  
避難中の方は直ちに避難行動を完了してください。避難されていない方は、直ちに避難行動に移ってください。余裕が無い場合は、建物2階の山側と反対の部屋に避難するなど、身を守るために最善を尽くしてください。
- 高**

## 最終手段 豪雨時(異常時)の屋内避難

どうしても避難所等にたどり着けない時は、コンクリートの頑丈な建物が近くであればそこへ逃げましょう。また、夜間の激しい降雨時や道路冠水時など、避難路上の危険箇所の把握が困難な場合は、屋外での移動は極力避けて、建物の2階以上に避難してください。また、同じ2階でも山側と反対の部屋に移動することが大切です。窓ガラスには近づかないようにしましょう。

**自宅や近隣建物の2階以上へ避難します。何よりも命を守る行動を!!**

## 土砂災害に関する情報

**土砂災害警戒情報システムのホームページ**

【パソコン】  
<http://doboku-bousai.pref.niigata.jp/sabou/index.html>

【携帯電話】  
[http://doboku-bousai.pref.niigata.jp/sabou\\_m/](http://doboku-bousai.pref.niigata.jp/sabou_m/)

雨量に関する情報や土砂災害発生時の危険度などを見ることができます。 QRコード

【土砂災害危険度メッシュ図】 【土砂災害危険度判定図】

**土砂災害警戒情報とは?** 土砂災害警戒情報は、大雨による土砂災害発生の危険性が高まったときに、避難判断の参考とするため新潟県と気象庁が共同で発表する情報です。

## 三条市メール配信サービス

三条市メール配信サービスに登録すると、気象や震度、避難に関する情報などを、携帯電話やパソコンのメールで受け取ることができます。

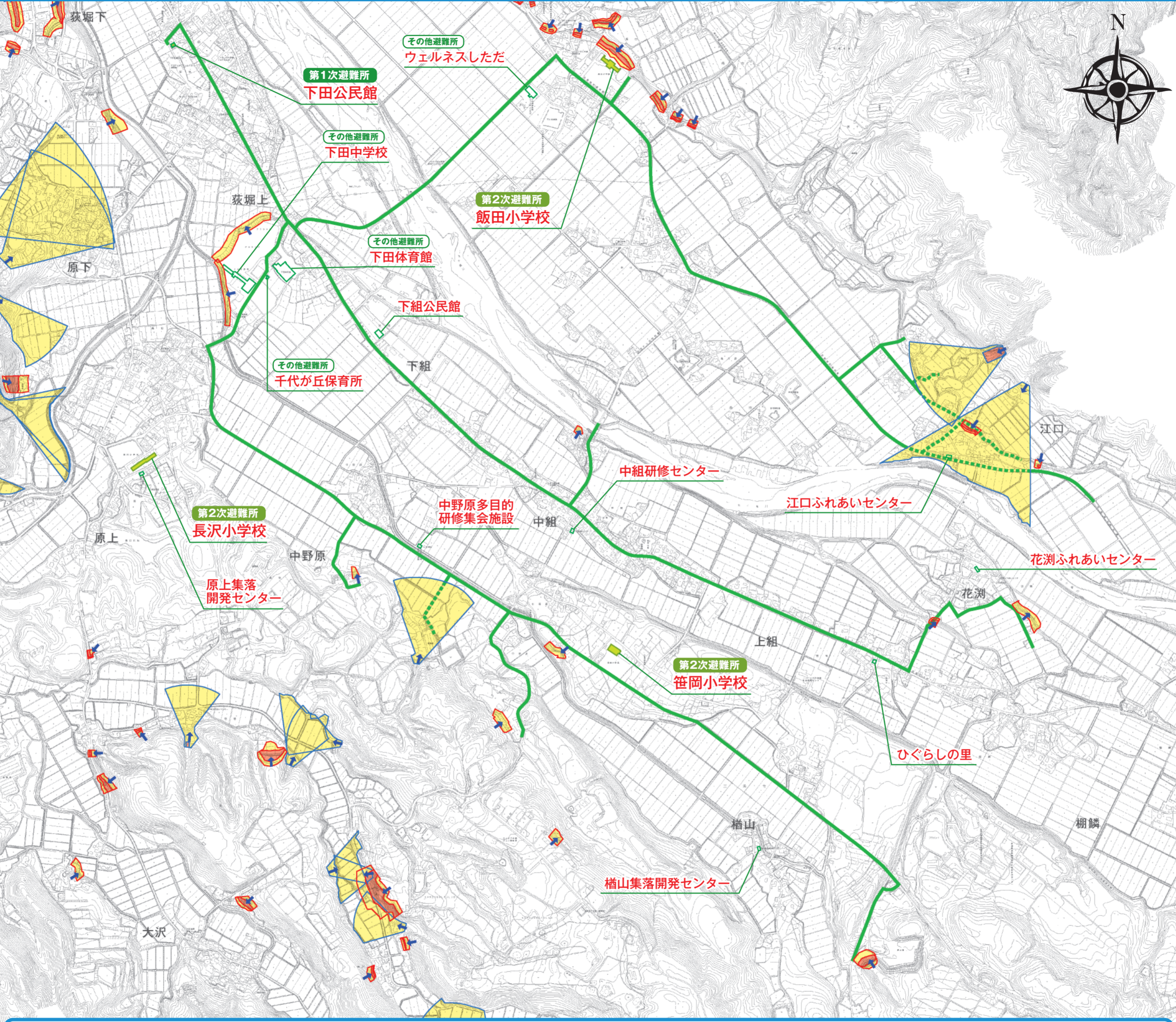
1 携帯電話やパソコンから空メールを送信  
宛先: [regist@anzen.city.sanjo.niigata.jp](mailto:regist@anzen.city.sanjo.niigata.jp)

2 受付メールが届いたら、URLをクリック

3 名前を入力して、配信希望のメールを選択

受付メールが届かない場合は、迷惑メールの着信拒否設定を確認してください。

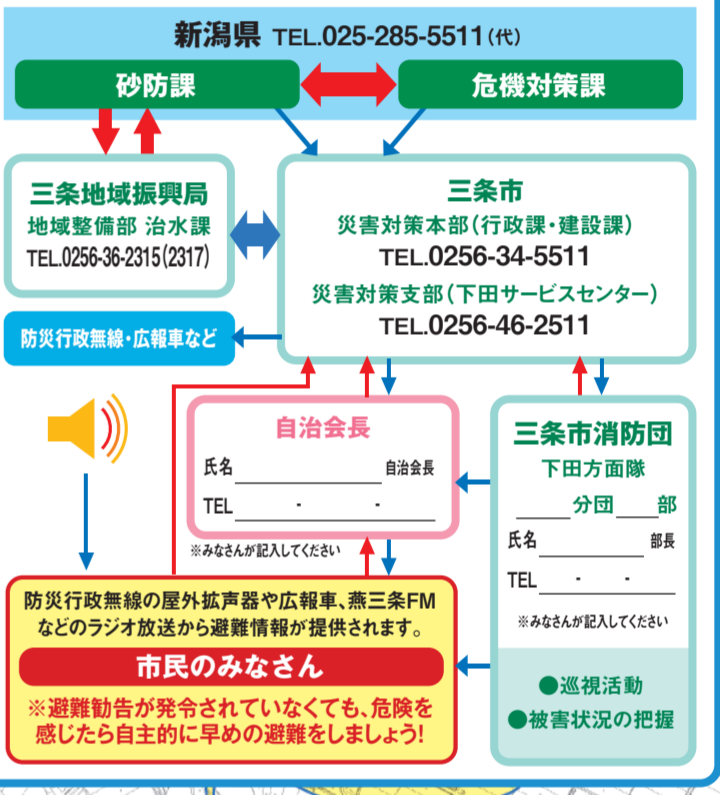
【三条市メール配信サービスに関するお問い合わせ先】  
三条市役所 総務部 情報管理課 TEL.0256-34-5525



### 凡例

土砂災害特別警戒区域	
土砂災害警戒区域(急傾斜地の崩壊)	
土砂災害警戒区域(土石流)	
土砂災害警戒区域(地すべり)	
第1次避難所	
第2次避難所	
その他避難所	
主な避難路	
主な避難路(危険区域内を通る避難路)	
土砂のおおよその移動方向	

## 豪雨時及び災害発生時の連絡方法



## 緊急時の連絡先

我が家の避難場所:  
電話番号:

連絡先	電話番号
第1次避難所 下田公民館	46-5911
第2次避難所 長沢小学校	46-2019
第2次避難所 笹岡小学校	46-2024
第2次避難所 飯田小学校	46-2158
その他避難所 下田中学校	46-2020
その他避難所 下田体育館	46-4702
その他避難所 ウェルネスただ	46-5110
その他避難所 千代が丘保育所	46-5560
原上集落開発センター	-
下組公民館	46-4288
中野原多目的研修集会施設	46-4285
中組研修センター	46-4739
江口ふれあいセンター	46-4542
ひぐらしの里	46-3159
榎山集落開発センター	46-4628
花測ふれあいセンター	-

家族の連絡先と避難時のメモ

## 土砂災害とは

### 土石流

土石流は、山腹や溪流に堆積していた土石が大雨や集中豪雨によって、一気に下流へ押し流される現象

**前兆現象**

- 溪流の流水が急激に濁り、流木などが混ざっている
- 鳴響が鋭いにもかかわらず、水位が急激に減少し始める
- 近くで山崩れ、土石流が発生している
- 溪流付近の斜面が崩れ始め、落石などが発生している

### がけ崩れ(急傾斜地の崩壊)

地中にしみこんだ水分が土の抵抗を弱め、雨や地震などの影響によって急激に斜面が崩れ落ちる現象

**前兆現象**

- 斜面にはらみが見られる
- 斜面に亀裂ができる
- 小石が斜面からバラバラと落ち出す
- 斜面より異常な音が聞こえ出す

### 地すべり

斜面の一部あるいは全部が、地下水の影響と重力によってゆっくりと斜面下方に移動する現象

**前兆現象**

- 亀裂や段差が発生もしくは、拡大する
- 建物等が変形(戸の締まりが悪くなる、壁に隙間ができる)
- 擁壁のクラックや押し出しが見られる
- 地下水の急激な変化(枯渇や急増)が見られる
- 落石や小崩壊の発生が見られる

【この土砂災害ハザードマップに関するお問い合わせ先】  
**三条市役所 建設課 計画整備係**  
TEL.0256-34-5714 ㊦955-8686 三条市旭町二丁目3番1号

# 庭月地区 土砂災害ハザードマップ

【地区避難所】

① 森町小学校

庭月85

TEL 47-2231

【近隣の指定避難所】

下田公民館	(1次指定)	荻堀1144-1	TEL46-5911
飯田小学校	(2次指定)	飯田1000-1	TEL46-2158
大浦小学校	(2次指定)	大浦666	TEL46-2018

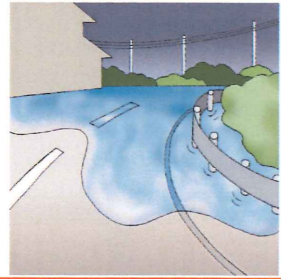
図中の「土砂災害警戒区域」は、土砂災害警戒区域等における土砂災害防止対策の推進に関する法律に基づき設定されたものです。

土砂災害警戒区域では、土砂災害による危害のおそれがありますので、大雨などの際には早めの自主避難を心がけて下さい。

### 豪雨時には増水・冠水に注意！

豪雨時には側溝などから水が溢れ、道路が川のように冠水します。車の避難は渋滞を招き、緊急車両等の妨げになります。

また、冠水した道路では、車のエンジンが止まり動けなくなります。徒歩による早目の避難を心がけましょう。



### 土砂崩れに注意！

崖崩れの発生前には、斜面下で湧水や木の根が切れるような音が発生する等の前兆現象(裏面参照)が確認されています。

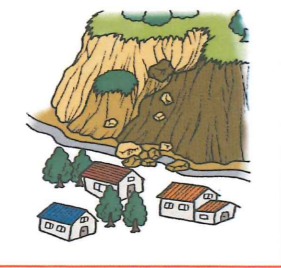
土石流は速度が速いため、流れを背にしたのでは追いつかれてしまいます。土砂の流れる方向をさけて逃げるようにしましょう。



### 避難時の心得！

土砂災害の多くは雨が原因で起こります。雨の降り方、浸水状況、屋外の状況に注意し、危険を感じたら早めに避難しましょう。

また、日頃から避難場所、家族が落ち合う場所などを話し合っておき、非常用品を備えその配置場所を確認しておきましょう。



### 凡例

- 土砂災害警戒区域 (土石流)
- 土砂災害警戒区域 (がけ崩れ)
- 土砂災害警戒区域 (地滑り)
- 土砂災害特別警戒区域
- 避難所
- 代表的な避難経路
- (危険区域を通る代表的な避難経路)
- がけ下を避難する場合はがけ崩れに注意しましょう
- 過去に冠水した道路
- 土砂のおおよその移動方向

