

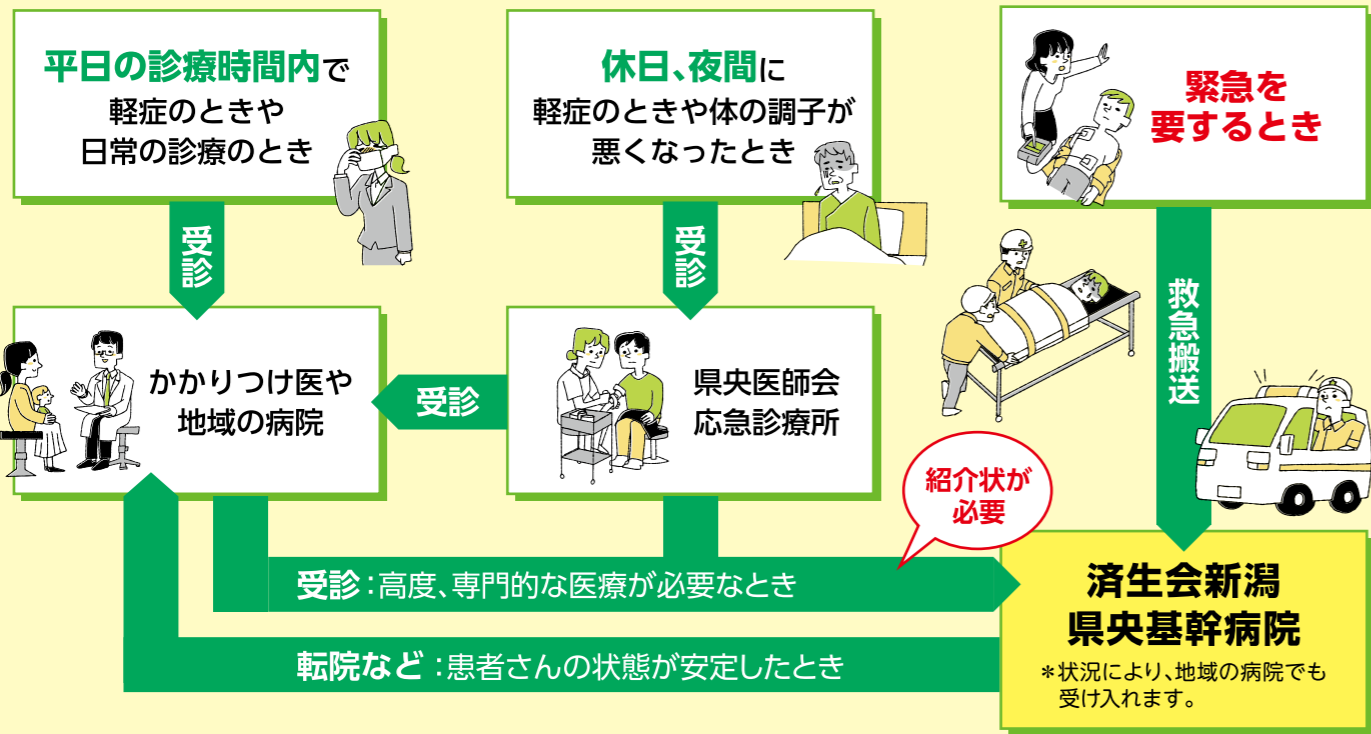
地域医療提供体制の再編成 ～これからの医療のかかり方～



済生会新潟県央基幹病院を中心に、県央地域の医療機関が役割を分担し、連携して医療を提供します。

▼これからの医療のかかり方

基本的には、具合が悪くなったときにはかかりつけ医を受診します。専門的な医療を必要とするときには、かかりつけ医の紹介で済生会新潟県央基幹病院を受診します。(救急のときなどは除きます。)



かかりつけ医を持ちましょう

かかりつけ医は、健康に関することを何でも相談できる、身近で頼りになる医師です。済生会新潟県央基幹病院の受診には、基本的にかかりつけ医が作成する紹介状が必要です。安心して暮らし続けるためにかかりつけ医を持ちましょう。

救急車の適正利用を

令和5年の救急件数は約5,000件で、昨年と比べて約400件増えています。そのうちの約4割が入院を必要としない軽症の人です。

救急車には限りがあります。症状が軽いときは、かかりつけ医などを受診ください。

急な病気やけがのとき どうすべきか迷ったら

救急車を呼んだ方がよいか、病院に行った方がよいかなど判断に迷うときは、電話相談やアプリで確認できます。



AI救急 相談アプリ

症状から緊急度を判定できます。
(おおむね15歳以上を対象)



友だち追加

デマンド交通や循環バスでも 済生会新潟県央基幹病院に行けます

公共交通に関する
問い合わせ

環境課

☎34-5574

▼デマンド交通ひめさゆり

市内全域に約630カ所ある停留所間を行き来できます。

新たに停留所「248 済生会新潟県央基幹病院」を設置します。

市街地エリア内からは乗り合いによる「のーとさんじょう」が利用できます。



ホームページ

▼循環バス「ぐるっとさん」

・「燕三条ライン」と「三条循環線」の2つの路線で
「済生会新潟県央基幹病院」停留所を追加します。

・「燕三条ライン」を2便増やします。★印の便は土曜日にも運行します。



ホームページ

燕三条ライン	①新規	②	★③	④	⑤	⑥	⑦	★⑧新規	⑨
東三条駅前	7:20	8:15	8:45	9:55	12:20	14:20	16:30	17:20	17:45
北三条駅	7:28	8:23	8:53	10:03	12:28	14:28	16:38	17:28	17:53
燕三条駅前	7:41	8:36	9:06	10:16	12:41	14:41	16:51	17:41	18:06
済生会新潟県央基幹病院	7:46	8:41	9:11	10:21	12:46	14:46	16:56	17:46	18:11
：									
燕三条駅前	7:54	8:49	9:19	10:29	12:54	14:54	17:04	17:54	18:19
北三条駅	8:05	9:00	9:30	10:40	13:05	15:05	17:15	18:05	18:30
東三条駅前	8:15	9:10	9:40	10:50	13:15	15:15	17:25	18:15	18:40

三条循環線(大崎先回り)	①	②	③	④
東三条駅前	8:10	—	9:30	13:00
総合福祉センター	8:48	—	10:05	13:35
済生会新潟県央基幹病院	9:05	—	10:22	13:52
燕三条駅前	9:12	9:15	10:29	13:59
済生会新潟県央基幹病院	—	9:18	—	—
東三条駅前	9:30	9:40	10:47	14:17

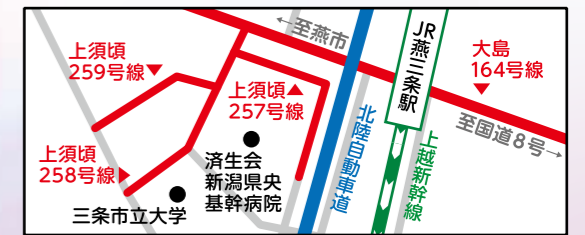
三条循環線(地場産先回り)	①	②
東三条駅前	11:00	15:40
燕三条駅前	11:16	15:56
済生会新潟県央基幹病院	11:21	16:01
総合福祉センター	11:42	16:22
東三条駅前	12:17	16:57

▼周辺道路

済生会新潟県央基幹病院周辺の市道が整備され、病院へのアクセスが便利になりました。



上須頃258号線



赤線が整備された箇所です

救急医療電話相談

県内のプッシュ回線・携帯電話 #7119

ダイヤル回線
IP電話・PHS 025-284-7119

相談時間：毎日(午後7時～翌日午前8時)

小児救急医療電話相談 (15歳未満が対象)

県内のプッシュ回線・携帯電話 #8000

ダイヤル回線
IP電話・PHS 025-288-2525

相談時間：毎日(午後7時～翌日午前8時)