



週刊 避難者応援情報紙

浜通り ×

9月26日発行

Vol.73

さんじょうライフ



皆様の生活する上での不安や疑問を少しでも解消していただくための情報紙として、毎週お届けします。



現在、みなみそうまチャンネルで放送されている「小高区復興への道程」では、今年の6月から8月にかけて撮影された小高区内の映像（動画）が流れています。

その中から一部を掲載しました。



3ページもご覧ください。

目次

●みなみそうまチャンネル

- ・小高区内の様子 ----- 1、 3
- ・今週の番組内容 ----- 4
- ・「9月定例議会」録画放送 ----- 6

●南相馬市HP「フォトレポ南相馬」より

- ・市民公開シンポジウム ----- 2
- ・避難区域の備えを万全に ----- 2
- ・放射能の正しい情報を ----- 2

●被災自治体News

- 南相馬市 ----- 4
- 浪江町 ----- 7
- 双葉町 ----- 10
- 大熊町 ----- 12
- 富岡町 ----- 14
- いわき市 ----- 15
- 福島市 ----- 16
- 郡山市 ----- 17

●交流ルームひばり通信

- ・「ふるさと絆交流会in長岡市」の報告 ----- 18
- ・第5回食事会の報告 ----- 19
- ・県央食品卸売センター5周年感謝祭 ----- 20

9/10 市民公開シンポジウムで意見を交わす

市民公開シンポジウム「南相馬市における震災復興の現状と課題」は、市民文化会館多目的ホールで開かれ、約70人が参加しました。

桜井市長が市内の被災状況や施策の推進状況を説明したほか、清水修二福島大教授が「被災地における地域経済の今後」と題して講演。総合討論を行い、被災地が直面している課題について意見を交わしました。



状況を説明する桜井市長



意見を交わす市民



清水教授の講演

9/12 避難区域の備えを万全に

相馬地方広域消防本部の大規模林野火災訓練は、原町区の雲雀ヶ原祭場地周辺で行われ、2日間で全職員145人、消防車両16台が参加しました。

避難区域での大規模な林野火災に備え、参加者は放射性物質から身を守るタイベックスーツを防火服の中に身に着け、遠距離中継放水など15種類の訓練に取り組みました。



タイベックスーツを着込む参加者



指令を出す本部



放水する参加者

9/15 放射能の正しい情報を

原町区太田地区の「がんばろう太田地区大講演会」は、東京大教授でアイソトープ総合センター長の児玉龍彦教授を講師に招き、太田小体育館で開かれました。

児玉教授は「市内で放射性セシウムが検出される人の割合が大きく減少し、防護策が成功しています」と話したほか、食生活の注意点を述べるなど、参加者は放射能の正しい情報を学びました。



解説する児玉教授

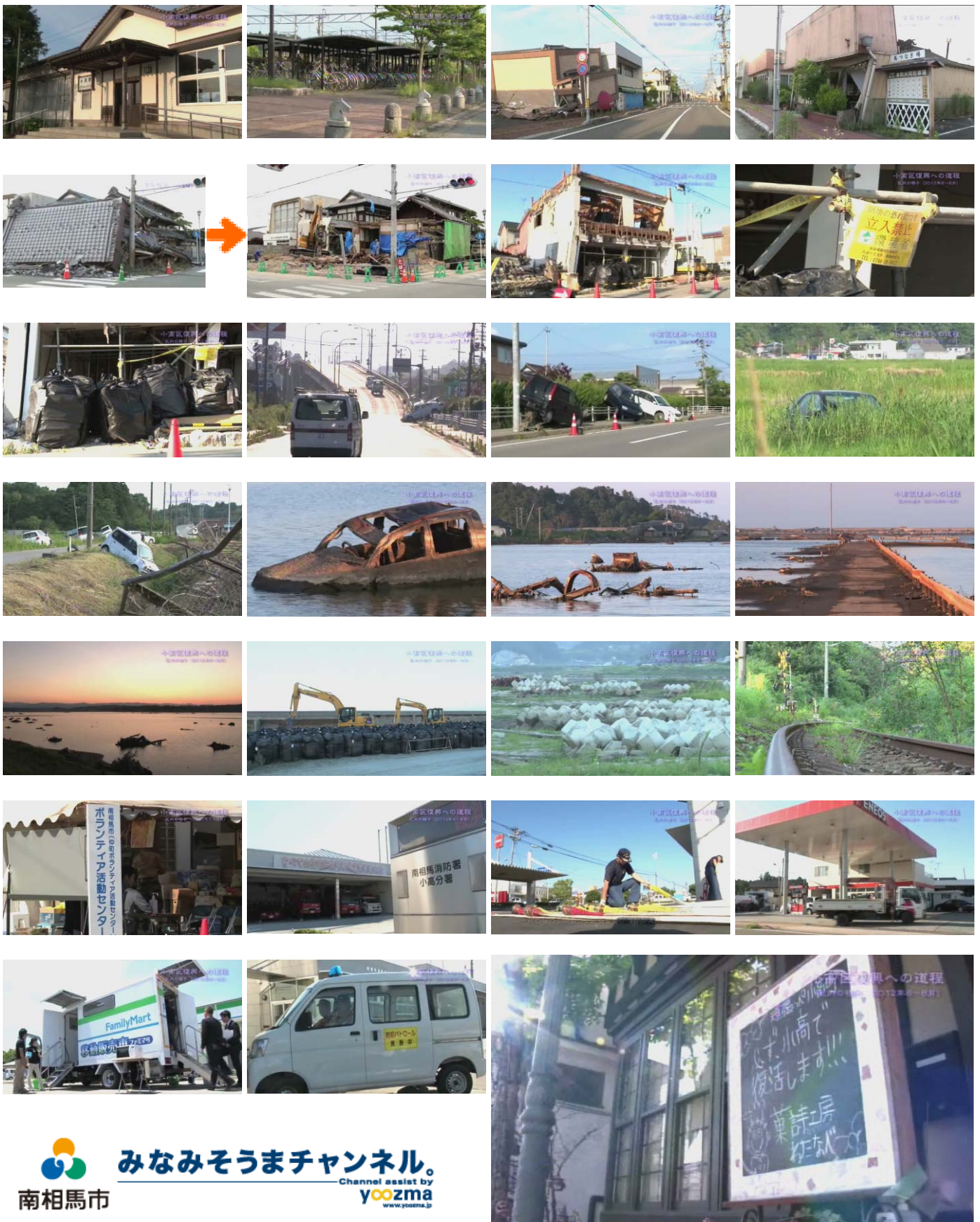


図解で分かりやすく！



聞き入る皆さん

小高区内の様子 (2012年6~8月)





南相馬市からのお知らせ

南相馬市民の避難状況

※南相馬市外に避難している人数

【都道府県別】

2012.9.20現在（南相馬市HPより）

都道府県	人数	都道府県	人数	都道府県	人数	都道府県	人数	都道府県	人数
福島県	7,275	群馬県	359	大阪府	48	島根県	14	高知県	4
宮城県	2,908	山梨県	135	兵庫県	46	長崎県	13	佐賀県	4
山形県	1,383	北海道	130	京都府	38	富山県	11	熊本県	4
新潟県	1,187	秋田県	117	石川県	34	三重県	10	奈良県	3
東京都	1,018	長野県	114	沖縄県	30	愛媛県	9	徳島県	3
埼玉県	875	岩手県	100	広島県	20	岡山県	8	鹿児島県	1
茨城県	816	静岡県	100	福岡県	19	香川県	6	山口県	-
千葉県	638	愛知県	57	滋賀県	18	鳥取県	5	※海外	14
栃木県	603	青森県	56	大分県	18	宮崎県	5	合計	18,880
神奈川県	554	福井県	49	岐阜県	17	和歌山県	4	(9/13)	18,933

【福島県内市町村別】

市町村	人数	市町村	人数	市町村	人数	市町村	人数	市町村	人数
相馬市	1,883	喜多方市	103	西会津町	25	金山町	7	柳津町	1
福島市	1,819	南会津町	72	棚倉町	25	矢祭町	6	矢吹町	1
いわき市	778	会津坂下町	68	三春町	22	石川町	6	塙町	1
郡山市	663	猪苗代町	57	下郷町	19	北塩原村	5	広野町	1
会津若松市	463	本宮市	49	会津美里町	18	玉川村	5	富岡町	1
新地町	383	西郷村	37	小野町	16	古殿町	4	合計	7,275
二本松市	172	川俣町	34	磐梯町	14	平田村	3		
伊達市	155	鏡石町	34	国見町	9	天栄村	2		
白河市	123	田村市	32	大玉村	7	鮫川村	2		
須賀川市	113	桑折町	28	只見町	7	浅川町	2		



南相馬市

みなみそうまチャンネル
Channel assist by
yoozma
www.yoozma.jp

番組内容 [9月24日～]

※1週間ごとに変わります。

パソコン視聴

1. オープニング&今週の番組
2. 相馬野馬追解説編
3. ガンバレレシピ第16回～オクラとトマトのスープ～
4. せんべい開発授業第2回目
5. 小高区内の様子 6月～8月
6. 波乗り体操
7. みなみそうまチャンネルからのお知らせ

アクトピラ配信（視聴エリア外にお住まいの方）

1. オープニング&今週の番組
2. 相馬野馬追解説編
3. ガンバレレシピ第15回～パブリカのきんぴら～
4. 鎌田資&さだまさしトークライブ
5. 走-RUN
6. ノリノリ体操

みなみそうまチャンネルは、
交流ルームひばりのパソコンとテレビでもご覧いただけます。

南相馬市成人式のご案内

市の成人式は、来年1月13日(日)に南相馬市民文化会館(ゆめはっと)大ホールで開催します。

「大人への第一歩」を踏み出す二十歳を迎える皆さん、成人式に参加しましょう。

対象者

平成4年4月2日から平成5年4月1日に生まれた方で、南相馬市にお住まいの方と出身者

申し込みが必要な方

避難や学生などで市外に住民登録されている方は、参加申込が必要です。

■ 申込方法

申込用紙やはがき、ファックスでお申し込みください。また、市ホームページの「南相馬市成人式参加申込み入力フォーム」、携帯電話からも申し込みができます。



なお、南相馬市外に住民登録がある方で市内に連絡先がある方は、市内の住所、電話番号を記入してください。

また、式典のご案内のはがきは、**12月以降**に申し込みの都度、発送します。

■ 申込用紙の配布場所

- 文化スポーツ課(市役所東庁舎2階)
- 原町区各生涯学習センター(原町、太田、大甕、高平、石神、ひがし、ひばり生涯学習センター)
- 鹿島区市民福祉課(鹿島区役所1階窓口)
- 鹿島生涯学習センター(さくらホール)

申し込みが不要な方

平成24年11月1日現在で南相馬市に住民登録されている方は、参加申し込みの必要はありません。**12月上旬**に「住所地」あてに式典のご案内を発送します。

※ 介添え等が必要な方は、事前にご連絡ください。
※ 家族の皆さんには、2階席を準備しています。

次ページへ続きます ▶

【はがき記入例】

<p>成人式参加</p> <p>① 新成人者氏名（ふりがな） ② 出身住所 ③ 出身中学校 ④ 案内状送付先住所・氏名 ⑤ 生年月日 ⑥ 性別 ⑦ 電話番号</p> <p>※ 一意見等</p>	<p>975 8686</p> <p>南相馬市原町区 本町二丁目二十七</p> <p>南相馬市 文化スポーツ課 行</p>
--	---

申込期限 11月30日(金)

問い合わせ

市民生活部 文化スポーツ課 生涯学習推進係

〒975-8686

南相馬市原町区本町二丁目27番地

南相馬市役所 東庁舎2階

TEL 0244-24-5249

FAX 0244-23-3013

E-mail bunkasports@city.minamisoma.lg.jp



「9月定例議会」録画放送のお知らせ

みなみそうまチャンネルでは、南相馬市の9月定例議会の模様を録画放送しています。パソコンでご覧になれますが、アクトピア配信ではご覧になれません。

- ◆放送日 : 9月24日から10月3日まで
- ◆放送時間: 午後6時から
- ◆放送日程

- 9月24日(月) 【議会初日】
- 9月25日(火) 【一般質問】 ・荒木 千恵子議員 ・志賀 稔宗議員 ・田中 京子議員
- 9月26日(水) 【一般質問】 ・小林 正幸議員 ・横山 元栄議員 ・西 銚治議員
- 9月27日(木) 【一般質問】 ・竹野 光雄議員 ・但野 謙介議員 ・中川 庄一議員
- 9月28日(金) 【一般質問】 ・大山 弘一議員 ・小川 尚一議員 ・田中 一正議員
- 9月29日(土) 【一般質問】 ・渡部 寛一議員 ・鈴木 昌一議員 ・奥村 健郎議員
- 9月30日(日) 【一般質問】 ・細田 廣 議員 ・水井 清光議員 ・今井 裕 議員
- 10月1日(月) 【議案質疑】
- 10月2日(火) 【議案質疑】
- 10月3日(水) 【委員長報告】



浪江町からののお知らせ

二本松市内の仮設住宅の空間放射線量測定結果(9月18日測定)

9月19日HP更新

(測定地:地上高H=1.0m 単位: μ Sv/h)

測定地	6/18 晴	7/2 曇	7/17 曇	7/30 晴	8/20 晴	9/3 晴	9/18 晴
郭内公園仮設住宅 北出入り口	0.35	0.34	0.34	0.35	0.34	0.35	0.34
塩沢農村広場仮設住宅 集会所脇ポスト前	0.20	0.20	0.20	0.19	0.19	0.19	0.19
安達運動場仮設住宅 集会所A	0.36	0.33	0.32	0.33	0.31	0.33	0.31
安達運動場仮設住宅 集会所B	0.21	0.21	0.25	0.25	0.26	0.25	0.26
浪江小学校(旧下川崎小) モニタリングポスト	0.28	0.27	0.28	0.30	0.28	0.27	0.28
浪江中学校(旧針道小) モニタリングポスト	0.24	0.24	0.24	0.24	0.23	0.24	0.24
建設技術学院跡仮設住宅 談話室掲示板前	0.26	0.23	0.22	0.22	0.23	0.23	0.25
大平農村広場仮設住宅 談話室駐輪場脇	0.24	0.24	0.24	0.23	0.24	0.23	0.25
杉内多目的運動広場仮設住宅 F1西側	0.19	0.18	0.18	0.19	0.18	0.18	0.18
杉内多目的運動広場仮設住宅 集会所1掲示板前	0.21	0.21	0.19	0.21	0.18	0.22	0.22
旧平石小学校仮設住宅 集会所掲示板前	0.22	0.20	0.20	0.20	0.21	0.21	0.19
杉田農村広場仮設住宅 住宅花壇前	0.38	0.37	0.38	0.36	0.37	0.34	0.36
杉田住民センター仮設住宅 談話室西側	0.26	0.25	0.26	0.24	0.26	0.25	0.25
永田農村広場仮設住宅 集会所掲示板前	0.11	0.11	0.12	0.10	0.12	0.10	0.11
岳下住民センター仮設住宅 談話室脇	0.32	0.32	0.33	0.29	0.31	0.30	0.33

本宮市の仮設住宅の空間放射線量測定結果(9月19日測定)

9月20日HP更新

(測定地:地上高H=1.0m 単位: μ Sv/h)

測定地	6/5 晴	6/19 雨	7/3 晴	7/18 曇	7/31 晴	8/21 晴	9/4 晴	9/19 曇
恵向公園仮設住宅集会所(恵向公園)	0.24	0.26	0.27	0.24	0.23	0.23	0.21	0.22
恵向公園仮設住宅談話室(恵向公園)	0.35	0.33	0.29	0.28	0.30	0.28	0.29	0.27
高木仮設住宅集会所 (本宮運動公園みんなの原っぱ)	0.30	0.30	0.30	0.33	0.31	0.31	0.29	0.31
小田部仮設住宅集会所 (白沢総合支所)	0.20	0.21	0.20	0.21	0.20	0.21	0.20	0.21
石神第一仮設住宅掲示板西 (しらさわグリーンパーク駐車場)	0.28	0.31	0.27	0.28	0.27	0.28	0.28	0.33
石神第二仮設住宅集会所 (しらさわグリーンパークサッカー場)	0.30	0.29	0.29	0.31	0.28	0.30	0.28	0.29
和田石上仮設住宅談話室西 (白沢老人福祉センター)	0.20	0.18	0.17	0.19	0.17	0.17	0.16	0.17
栗木平仮設住宅 (カルチャーセンター駐車場)	0.20	0.21	0.22	0.21	0.20	0.21	0.20	0.21

問い合わせ

災害対策課 放射線対策係

TEL 0243-62-0123

桑折町、福島市内の仮設住宅の空間放射線量測定結果(9月20日測定)

9月21日HP更新

(測定地:地上高H=1.0m 単位: μ Sv/h)

測定地	6/6 曇	6/20 晴	7/4 晴	7/19 晴	8/1 晴	8/22 晴	9/5 晴	9/20 曇
桑折駅前仮設住宅(第一集会所)	0.11	0.10	0.10	0.10	0.10	0.10	0.10	0.11
桑折駅前仮設住宅(第二集会所)	0.11	0.10	0.11	0.11	0.10	0.11	0.10	0.10
桑折駅前仮設住宅(第三集会所)	0.19	0.14	0.15	0.14	0.14	0.14	0.13	0.13
宮代第二仮設住宅	0.19	0.18	0.17	0.18	0.18	0.19	0.17	0.17
宮代第一仮設住宅(集会所)	0.21	0.20	0.21	0.21	0.20	0.21	0.21	0.21
北幹線第一仮設住宅(北集会所)	0.12	0.11	0.11	0.11	0.11	0.12	0.10	0.11
北幹線第一仮設住宅(南集会所)	0.14	0.13	0.14	0.13	0.13	0.13	0.12	0.13
笹谷東部仮設住宅(東集会所)	0.19	0.14	0.13	0.16	0.16	0.16	0.14	0.16
笹谷東部仮設住宅(西集会所)	0.23	0.21	0.21	0.22	0.21	0.22	0.21	0.21
南矢野目仮設住宅(北集会所)	0.12	0.11	0.11	0.11	0.11	0.11	0.10	0.10
南矢野目仮設住宅(南集会所)	0.10	0.11	0.10	0.09	0.10	0.09	0.09	0.10
森合仮設住宅(集会所)	0.39	0.35	0.30	0.35	0.32	0.34	0.34	0.32
しのぶ台仮設住宅(中央)	0.11	0.10	0.10	0.11	0.10	0.10	0.10	0.11
旧佐原小学校仮設住宅(中央)	0.08	0.07	0.07	0.07	0.06	0.07	0.06	0.08

問い合わせ

災害対策課 放射線対策係

TEL 0243-62-0123

東京電力との賠償問題に関する説明会開催のお知らせ

9月18日HP更新

今般、開示された財物補償(宅地、居宅に関するもの)の概要を中心に、賠償に関する事案を、東電の担当者の出席をいただき説明を受け、理解を深めるための集会です。多くの皆さんの参加をお待ちいたします。

日時・会場

9月29日(土)午後1時30分～午後4時(予定)

JAしらかわ本店 セレモニープラザ

- 主催/浪江ネットワークしらかわ
- 共催/相双ネットワークしらかわ

※質問される方は、趣旨を整理されて発言をお願いします。

※お茶(ペットボトル)を準備するので100円いただきます。強制ではありません。

問い合わせ

今福
若月

TEL 090-2958-8852

TEL 090-6221-6648

リフレッシュ・ハイキングに参加しませんか？

9月19日HP更新

第6回「安達太良山の紅葉狩り」

安達太良山の紅葉はとともきれいです。毎回10名前後の参加者で、話に花を咲かせながら、楽しくハイキングしております。初心者や小学生でも無理のないコースですので、お気軽にご参加ください。

日時

10月14日(日) 8:00 JR二本松駅前集合(バス利用の方・スタッフがいます)

※あだたらスキー場・富士急ホテル前に自家用車で9:00集合も可(無料駐車場あり)

行程

8:06 岳温泉行きバス発(バス代往復1,160円自己負担)

8:30 岳温泉からタクシーで移動(往復1,200円程度自己負担)

8:50 あだたら高原富士急ホテル前着(現地集合の方と合流)

9:10 あだたらエクスプレス乗車(ゴンドラ代往復1,500円自己負担)

9:30 ゴンドラ着・登山開始

11:30 安達太良山頂上着・昼食

12:30 下山開始

14:30 ゴンドラ駅着・乗車

14:50 あだたら富士急ホテル前着(自家用車の方はここで解散)・タクシーで岳温泉へ

※岳温泉到着後、希望者は、リゾート空の庭にて入浴(600円自己負担)

※岳温泉から二本松行きバス時刻 15:37 16:00 17:23

参加費

無料

※バス利用の方は交通費2,360円程度(バス・タクシー)がかかります。

※レクリエーション傷害保険200円(保険代は当日徴収させていただきます)。

※その他、ゴンドラ往復1,500円・入浴料(600円・希望者のみ)は自己負担です。

持ち物

弁当・飲み水10以上(ペットボトル2本以上)・雨具・着替えやタオル(入浴希望者)

※できれば、リュックサックに入れて担いでください。

服装

ズボン・運動靴(登山靴がベスト)・帽子・動きやすい服装(念のため防寒着も)

定員

20名(小学生以上ならどなたでも参加できます・初心者可)

次ページへ続きます 

申込方法

次の内容を、電話・FAX・メールにて**10月9日(火)**までにご連絡ください。

- 1.名前(ふりがなも) 2.性別 3.電話番号 4.住所 5.年齢 6.生年月日
- 7.富士急ホテルまでの交通手段(a二本松駅からバス b自家用車で直接集合)

※個人情報、保険加入手続きなどハイキング目的以外には使用しません。

今後のハイキングの予定

第7回	11月11日(日)	菊人形見学と遊歩道ハイク
第8回	12月9日(日)	智恵子の杜公園ハイクと忘年会
第9回	1月13日(日)	信夫山初詣ハイキング
第10回	2月24日(日)	花見山公園の梅花鑑賞
第11回	3月17日(日)	会津鶴ヶ城と八重の桜

問い合わせ

藤田昌弘

TEL 090-6001-7277

FAX 0466-54-9325

E-mail masahiro5836@docomo.ne.jp

※小雨決行。中止の場合は、当日の朝6時にお電話を差し上げます。

※中止の場合、希望者で温泉入浴と交流会を行います。



双葉町からのお知らせ

子どもの医療費助成事業について(10月から18歳まで対象となります)

9月25日HP更新

これまで、町では子育て支援の一環として、0歳～15歳の医療費の自己負担分を助成する乳幼児医療費助成事業、児童医療費助成事業を行ってきました。

平成24年10月1日からは、助成対象年齢を現在の「15歳に達した日以後の最初の3月31日まで」から「**18歳に達した日以後の最初の3月31日まで**」に拡大し、子ども医療費助成事業として医療費助成を行います。

手続き方法

■ 双葉町国民健康保険にご加入の方

新たに対象となる方に、「18歳に到達した日以後最初の3月31日まで0割」と記載の新しい保険証を送付しますので、手続きは不要です。

■ 双葉町国民健康保険以外の保険にご加入の方

すでに「乳幼児・児童医療費受給資格証」をお持ちの方には、新しい「**子ども医療費受給資格証**」を送付しますので、手続きは不要です。

新たに受給資格登録申請が必要な方(平成6年4月2日～平成9年4月1日生まれの方)は、8月に送付している「**子ども医療費受給資格登録申請書**」を記入し、必要書類を添付のうえ提出してください。受給者証は申請書を受け付け次第に交付いたします。

次ページへ続きます ▶

助成の方法

助成は、加入している医療保険によって「窓口無料」と「償還払い」があります。

■ 窓口無料について

区分	福島県内の医療機関を受診		福島県外の医療機関を受診	
	保険医療機関ごとの1ヶ月あたりの自己負担金の額		保険医療機関ごとの1ヶ月あたりの自己負担金の額	
	21,000円未満	21,000円以上	21,000円未満	21,000円以上
双葉町国民健康保険の加入者	窓口無料			
社会保険等の加入者	窓口無料	窓口で一度自己負担金額分を支払ってから、町へ助成申請(償還払い)		
国民健康保険組合の加入者	窓口無料※3			

- ※1 現在は平成25年2月28日まで医療費一部負担金が免除されていますので、医療機関窓口では、子ども医療費受給資格証ではなく、加入保険から発行されている一部負担金免除証明書をご提示ください。
なお、一部負担金が免除されていない場合は子ども医療費助成事業により医療費の助成を行います。
- ※2 療養費(マッサージ、はり、きゅう、あん摩等)については、双葉町国民健康保険加入者以外は、福島県内の受診であっても一部負担金が発生します。(償還払いとなります。)
- ※3 国民健康保険組合の加入者については双葉郡内、南相馬市(一部)、いわき市(一部)が窓口無料の対象となります。それ以外の地域の医療機関等で受診の際には窓口で一度自己負担分を支払ってから、町へ助成申請してください。

■ 償還払い

一部負担金等を支払った場合には、「子ども医療費助成申請書」に必要事項を記入のうえ、領収書を添付して国保年金係まで申請してください。(領収証を紛失した場合には、申請書に医療機関等からの証明があれば申請できます。)

問い合わせ

双葉町埼玉支所 健康福祉課 国保年金係

TEL 0480-73-7835

国民健康保険および後期高齢者医療保険一部負担金等免除証明書の

送付予定について

9月19日HP更新

双葉町国民健康保険および後期高齢者医療保険の「一部負担金等免除証明書」については、9月26日の発送を予定しておりますので、9月末日までにはお手元に届く予定です。

なお、「一部負担金等免除証明書」は被保険者本人に送付いたしますので、同一世帯内で避難先が違う場合には、それぞれの避難先に送付されます。

万が一、10月になっても「一部負担金等免除証明書」が届かない場合には、下記までご連絡ください。

問い合わせ

双葉町埼玉支所 健康福祉課 国保年金係

TEL 0480-73-7835

応急仮設住宅等の環境放射線量率簡易測定結果について

【測定日：平成24年9月21日(金)】

9月26日HP更新

測定箇所	各集会所提示板前 簡易測定値(μSv/h)		敷地内高線量地点 簡易測定値(μSv/h)	
	地上5cm 測定値	地上1m 測定値	地上5cm 測定値	地上1m 測定値
福島市：北幹線第二応急仮設住宅	0.284	0.292	0.598	0.412
福島市：さくら応急仮設住宅	0.137	0.136	0.156	0.146
郡山市：富田応急仮設住宅	0.406	0.401	0.496	0.532
郡山市：喜久田応急仮設住宅	0.143	0.143	0.257	0.380
郡山市：日和田応急仮設住宅	0.241	0.327	1.197	0.918
白河市：郭内応急仮設住宅	0.158	0.148	0.331	0.291
会津若松市：城前応急仮設住宅	0.102	0.097	0.147	0.141
猪苗代町：上川原応急仮設住宅	0.111	0.088	0.111	0.098
いわき市：南台応急仮設住宅	0.052	0.056	0.071	0.074
つくば市：つくば連絡所	0.146	0.132	0.206	0.159



大熊町からのお知らせ

福島第一原子力発電所20km圏内の測定結果について

9月25日HP更新

No.	住所(測定位置)		空間線量率(μSv/h)								線量計
			7/25	8/1	8/8	8/15	8/28	9/4	9/12	9/18	
23	夫沢	西北西約2.5km	14.1	14.1	14.3	15.4	14.5	14.4	13.4	14.2	NaI
25	野上	西約14km	2.5	2.4	2.1	2.0	2.2	2.2	2.1	2.2	NaI
26	野上	西約11km	2.5	2.6	2.3	2.5	2.5	2.4	2.3	2.4	NaI
29	夫沢	西約2.5km	39.0	38.5	38.6	36.8	39.0	39.2	39.9	38.0	IC
30	夫沢	西約2.5km	19.7	19.5	18.7	20.2	18.6	19.8	17.5	18.4	NaI
34	大川原	西南西約8km	2.6	2.8	2.8	2.8	2.6	2.6	2.5	2.4	NaI
35	野上	西南西約7km	9.6	10.3	9.9	10.1	9.8	9.5	9.6	8.7	NaI
36	下野上	西南西約5km	5.6	6.0	6.2	5.8	5.3	5.3	5.8	5.4	NaI
37	夫沢	西南西約3km	48.3	48.4	49.8	49.5	49.4	51.1	48.8	49.5	IC
38	小入野	西南西約3.5km	6.8	6.8	6.2	6.2	6.1	6.0	5.7	6.0	NaI
47	熊川	南南西約4km	24.8	24.6	25.2	22.7	25.1	24.5	23.9	22.4	IC
50	熊川	南約4km	15.4	15.4	15.1	14.7	14.5	15.0	14.8	12.9	NaI

線量計の種類

NaI：NaI(ヨウ化ナトリウム)シンチレータによる値 / IC：電離箱による値

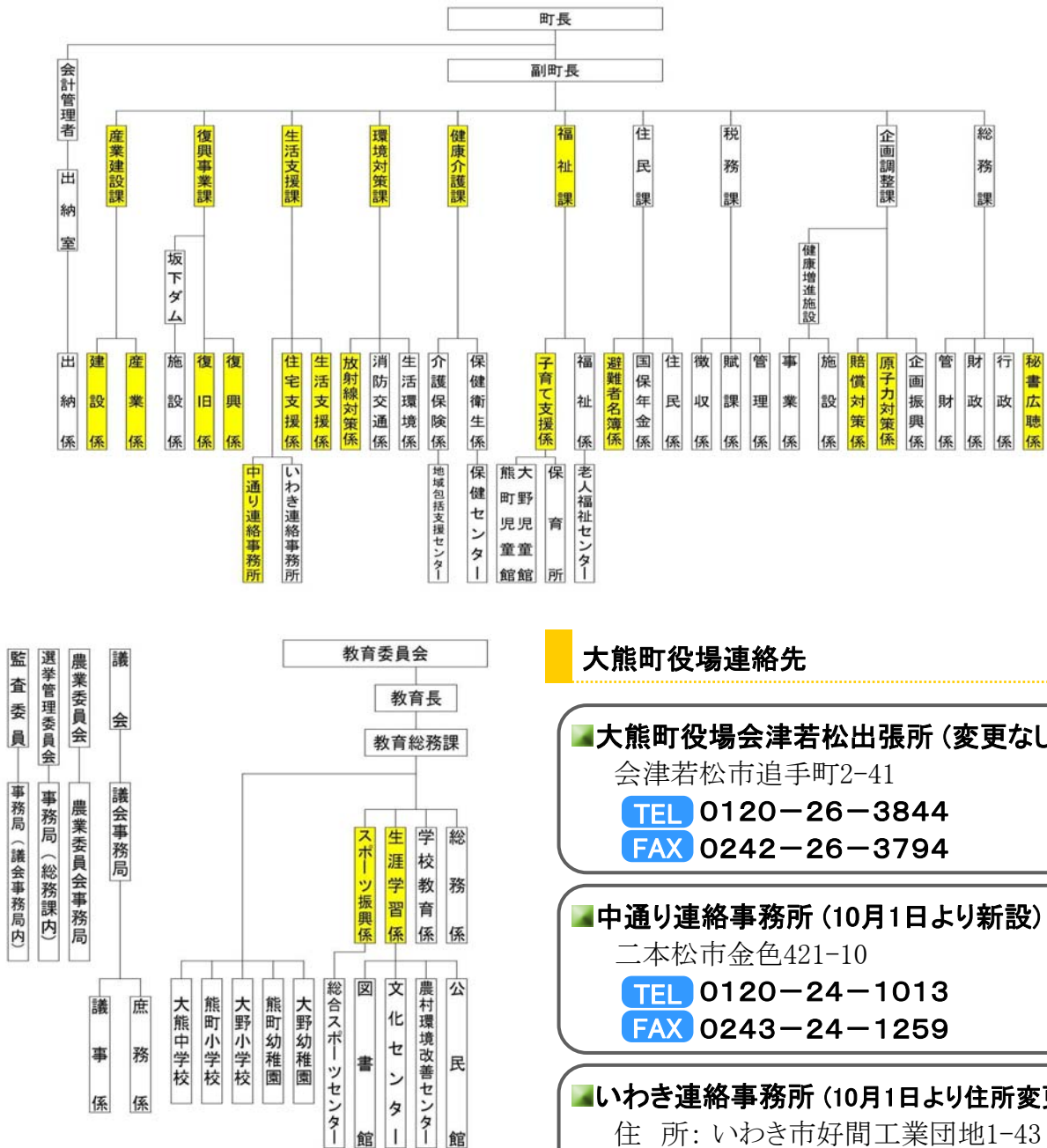
大熊町の行政組織が変わります

9月24日HP更新

大熊町では、現在の福島第一原子力発電所事故に伴う全町避難に対応し、町民の皆様の生活を守り、復興につなげていくため、行政組織の変更を議案として、町議会9月定例会に提出し、可決されました。

10月1日以降は、新しい組織体制での業務となります。皆様のご協力をお願いいたします。

平成24年10月1日以降の行政組織図



大熊町役場連絡先

- 大熊町役場会津若松出張所 (変更なし)**
 会津若松市追手町2-41
TEL 0120-26-3844
FAX 0242-26-3794
- 中通り連絡事務所 (10月1日より新設)**
 二本松市金色421-10
TEL 0120-24-1013
FAX 0243-24-1259
- いわき連絡事務所 (10月1日より住所変更)**
 住 所: いわき市好間工業団地1-43
TEL 0120-26-5671
FAX 0246-36-5672



富岡町からのお知らせ

平成24年9月1日・2日 富岡町住民説明会(動画)

9月19日HP更新

東京電力福島第一原子力発電所の事故に伴う住民説明会が、9月1日にいわき市のいわき明星大学で、翌2日に郡山市のビックパレットふくしまで開催されました。

住民説明会はそれぞれ午前・午後の2回行われ、県内外からいわき会場には延べ2,400人、郡山会場には延べ1,900人の町民が集まり、国から新たな賠償基準、避難指示区域の見直し、除染などについて方針が示されました。

町では、全国各地に避難している参加したくても参加出来ない多くの町民の皆様へ少しでも説明会の内容をお知らせしたいことから、当日の様子を動画で配信することにしました。

広報とみおか9月お知らせ版に同封した説明会資料とあわせてご覧ください。

※質疑応答については、「富岡町住民説明会質疑応答」をご覧ください。

ホームページの下記タイトルをクリックすると動画がご覧いただけます。

(※町で配布したタブレット端末でご覧の方は、ここから動画を見るできません。

右下の「最初にもどる」ボタンを押し「動画配信」ボタンからご覧ください。)

■ 動画タイトル一覧

- 住民説明会開会
- 復興庁副大臣 吉田泉 あいさつ
- 経済産業省副大臣 柳澤光美 あいさつ
- 富岡町長 遠藤勝也 あいさつ
- 賠償の基準について
(資料「新しい賠償基準について」とあわせてご覧ください)
- 避難指示区域の見直しについて
(資料「区域の見直しに係る説明資料」とあわせてご覧ください)
- 除染等について
(資料「富岡町における除染・廃棄物処理について」とあわせてご覧ください)

富岡町住民説明会質疑応答

9月21日HP更新

9月1日(いわき会場)、2日(郡山会場)で行われた町民説明会について、質疑が行われた内容をご紹介します。

賠償の基準について／避難指示区域の見直しについて／除染について／東京電力福島第一原子力発電所事故について／その他／意見要望

※くわしくは、ホームページをご覧ください。



いわき市からのお知らせ

災害廃棄物の焼却処理および埋立処分の開始について

9月18日HP更新

災害廃棄物の処理につきましては、可能な限りリサイクルを進めるとの考えのもと、これまで専らリサイクル処理を推進し、一方、焼却処理・埋立処分については、放射能に対する住民の不安に配慮し行っておりませんでした。今般、住民の皆さんの一定の理解が得られたことから、次のとおり進めることとなりましたので、お知らせいたします。

焼却処理について

焼却物	災害廃棄物仮置場に搬入された可燃物 (リサイクルできなかった小さな木くずやプラスチックなど)
開始時期	平成24年9月19日(水)から本格焼却
焼却施設	南部清掃センター ※北部清掃センターは条件が整った後、焼却処理を開始します。
焼却量	当面、1日あたり約26トンを生ごみに混合し焼却 (混焼率約10%)
主灰の処理	市の埋立処分場に埋立処分
飛灰の処理	放射性物質汚染対処特措法上の基準(8,000Bq/kg)を上回ると予想されることから、国が処理するまでの間、一時保管する。

埋立処分について

埋立物	災害廃棄物仮置場に搬入された不燃物 (瓦、大谷石、コンクリート残渣、土砂、石膏ボードなど)
開始時期	平成24年9月19日(水)から本格実施
埋立施設	市の埋立処分場及び市内民間埋立処分場
埋立量	当面、1カ月あたり約4,500トン

処理状況について

本市の災害廃棄物の総量は約70万トンで、処理別の内訳はリサイクル処理が約56万トン(発生見込量の約80%)、焼却処理が約4万トン(同約6%)、埋立処分が約10万トン(同約14%)になるものと見込んでおり、平成24年8月末現在、処理済量は約22万5,000トン(同約32%)となっております。

今後、目標である平成25年度の処理完了を目指し、鋭意取組みを進めて参りたいと考えております。

問い合わせ

環境整備課 企画係
環境施設係

TEL 0246-22-7529

TEL 0246-22-7484



福島市からのお知らせ

市内の除染進捗状況をお知らせします

9月18日HP更新

福島市では、ふるさと除染実施計画に基づき住宅・道路・農地などの面的な除染や公共施設の除染、各地区のホットスポット除染を実施しております。

福島市の除染進捗状況について

1 面的除染（平成24年8月27日現在）

■住宅

単位：戸

地区名		(A) 発注件数	(B) 除染実施中	(C) 除染完了	(D)=(B)+(C) 除染中・完了	(D)/(A) 進捗率
大波	第1次	418	0	418	418	100.0%
	第2次	52	5	5	10	19.2%
渡利 (渡利・小倉寺・南向台)	第1次	717	0	717	717	100.0%
	第2次	2,831	220	89	309	10.9%
	第3次	2,471	0	0	0	0.0%
東部(山口)	第1次	1,027	0	0	0	0.0%
合計		7,516	225	1,229	1,454	19.3%

■道路

単位：Km

地区名	(A) 発注延長	(B) 除染実施中	(C) 除染完了	(D)=(B)+(C) 除染中・完了	(D)/(A) 進捗率
大波	40	30	10	40	100.0%

■森林・水田・畑地

単位：ha

区分	(A) 発注面積	(B) 完了面積	(B)/(A) 進捗率
樹園地	2,106	2,106	100.0%
水田	2,390	2,239	93.7%
畑地	1,184	65	5.5%
森林(生活圏)	大波地区にてモデル事業開始		

2 公共施設（平成24年8月15日現在）

単位：件

区分	発注		完了	
	施設数	延べ件数	施設数	延べ件数
小・中学校、幼稚園(私立含む)	99	230	99	226
保育所(私立・認可外含む)	75	75	75	75
児童福祉施設	33	34	32	33
公園・児童遊び場	212	212	68	68
市営住宅内幼児遊園	2	3	2	3
体育施設、運動場	7	8	2	3
その他の公共施設	19	21	3	3
合計	447	583	281	411

3 地区ホットスポット除染（平成24年8月27日現在）

単位：件

地区名	(A) 実施予定	(B) 除染実施中	(C) 除染完了	(D)=(B)+(C) 除染中・完了
杉妻	7	6	1	7
信陵	1	0	1	1
松川	2	0	2	2
信夫	2	0	2	2
合計	12	6	6	12

問い合わせ

放射線総合対策課

TEL 024-535-1136



郡山市からのお知らせ

「2012こおりやま健康ウォーク」を開催します。

9月18日HP更新

今年も、「こおりやま健康ウォーク」を開催いたします。
ご家族、ご友人などお誘いのうえ、秋の磐梯熱海路でリフレッシュしませんか！

事前申し込み者の中から、抽選で磐梯熱海温泉宿泊券などが当たります。
当日も素敵な景品をたくさん準備しています。

- 日時： 10月7日(日)小雨決行
受付 午前8時30分～9時30分
開会式 午前9時30分
スタート 午前10時

- 場所：郡山石筵ふれあい牧場(約7キロメートルの特設コース)



大抽選会の様子



スタート時の様子

**くわしくは、今週号のチラシを
ご覧ください。**

※郡山市の世帯のみ

問い合わせ

保健所地域保健課

TEL 024-924-2900

ファミリーフェスタ2012を開催します。

9月19日HP更新

楽しいステージや各種体験コーナーに参加しながら、健康や福祉に関して理解を深めていただくイベントです。

皆さんどうぞご参加ください。

くわしくは、今週号のチラシをご覧ください。

※郡山市の世帯のみ

開催日時	平成24年9月30日(日)午前10時～午後3時
会場	郡山カルチャーパーク カルチャーセンター
対象	全市民
内容	・障がい福祉、介護・高齢、こども、保健の各部門による相談・体験・展示コーナー ・それいけ！アンパンマンショー(午前11時30分、午後2時) ・わくわくスタンプラリー ・バザーコーナー 等
備考	インフルエンザなどの感染拡大防止にご協力ください。

問い合わせ

社会福祉課

TEL 024-924-2611

新潟県避難者交流イベント

ふるさと絆交流会in長岡市 の報告

ハイブ長岡2F特別展示室で、9月22日(土)午前11時過ぎから、避難者交流会および福島県の現状報告・意見交換などが行われました。約100名の避難者の皆さんが参加され、除染の問題などについて質問がありました。

また、アトラクションとして太鼓演奏やフラダンスなども披露されました。

午後2時過ぎからは、別室で南相馬市・大熊町・富岡町の地域会がそれぞれ行われ、質疑応答がなされました。

今回参加された方の中には、久しぶりに再会し笑顔でお話をされていた方もいました。



福島県職員等による現状報告の様子



大川溪流太鼓保存会の皆さん



子供達も参加してのフラダンス



音流楽による太鼓とオカリナの演奏

問い合わせ

交流ルーム ひばり (総合福祉センター内)

TEL 0256-33-8650

E-mail hibari_sanjo_nyh@yahoo.co.jp

[開館時間] 8:30~18:00 [休館日] 毎週木曜日

被災自治体 問い合わせ先一覧

市町村名	電話番号	以下の町は役場機能が移転しています
南相馬市	0244-24-5232	浪江町:男女共生センター内 (二本松市郭内一丁目196-1)
浪江町	0243-62-0123	
双葉町	0120-455-770	双葉町:旧騎西高校 (埼玉県加須市騎西598-1)
大熊町	0120-26-3844	大熊町:会津若松市役所追手町第二庁舎内 (会津若松氏追手町2番41号)
富岡町	0120-33-6466	
川内村	0240-38-2111	富岡町:郡山市大槻町西ノ宮48-5
いわき市	0246-25-0500	
福島市	024-525-3793	
本宮市	0243-33-1111	
郡山市	024-924-7101	

三条市に避難している世帯数(2012.9.26現在)

市町村名	世帯数
南相馬市小高区	43
南相馬市原町区	8
南相馬市鹿島区	1
浪江町	8
双葉町	4
大熊町	2
富岡町	2
川内村	2
いわき市	1
福島市	1
本宮市	1
郡山市	12

第5回 食事会の報告

9月18日（火）、9時から13時「食生活改善推進委員協議会」の皆さんのご協力で、5回目の食事会が行われました。食生活改善委員の方のあいさつで、和やかな雰囲気での始まりました。

参加された皆さんから、「美味しかった」という声が多かったです。

かぼちゃの白玉につぶ餡とバニラアイスを添えたデザート、美味しかったです。

食事がおわると、参加された方から、三条市の漬物のこと、南相馬市と三条市の食べ物の違いなどの話がでました。皆さん笑顔で楽しく話をされていました。

三条市で、お正月に食べる「のっぺ汁」や三条市の家庭で作っている漬物を作ってみたいという声がありました。次回は、三条市の家庭で食されているものを作る予定です。



こんだて

簡単シュウマイ
五目きんぴら
冷汁
かぼちゃの白玉



問い合わせ

交流ルーム ひばり（総合福祉センター内）

TEL 0256-33-8650

E-mail hibari_sanjo_nyh@yahoo.co.jp

[開館時間] 8:30~18:00 [休館日] 毎週木曜日

県央食品卸売センター 5周年感謝祭



10月13日(土) AM9時~12時
(株) 三条中央青果卸売市場内
県央食品卸売センター

普段は、小売店や飲食店を対象に野菜や加工品、菓子などの卸販売していますが、感謝祭では一般の皆様にも超特価で販売をします！

AM10時30分~11時 (三条市長の来場予定時間)

三条市長にも参加していただき、青果物の競売、

そして楽しいイベントを予定しています。



ご家族そろって
ご来場ください



ひめさゆりカードを
提示していただければ
当日限り有効
(1軒につき) 1,000円の
買い物券を入口にて
プレゼント!!

お子様向けゲームやその他
楽しいイベントもあります!!



駐車場を
ご用意して
います。



三条市上須頃4840-17
(株) 三条中央青果卸売市場内
県央食品卸売センター

問い合わせ：

交流ルームひばり **0256-33-8650**
(8:30~18:00 木曜日は休館日)

発行/三条市総務部政策推進課 三条市旭町二丁目3番1号
Tel 0256-34-5511