

Fight!  
Fukushima!

がんばろう  
ふくしま!

週刊 避難者応援情報紙

浜通り

6月22日発行

Vol.263

さんじょうライフ



皆様の生活する上での不安や疑問を少しでも解消していただくための情報紙として、毎週お届けします。

6/18 (土)

南相馬市HP「フォトレポ」から

# 相馬地方広域消防本部消防検閲式 ～震災後初～

南相馬消防署を含む相馬地方広域消防本部の消防検閲式が市消防・防災センターで行われました。



**2ページをご覧ください。**

## 目次

### ●南相馬市HP「フォトレポ」から

- 相馬地方広域消防本部消防検閲式  
～震災後初～ ----- 2

### ●被災自治体News

- 南相馬市 ----- 3
- 浪江町 ----- 6
- 富岡町 ----- 9
- 郡山市 ----- 10
- 福島県 ----- 10

### ●三条市News

- NPOさんじょう  
避難者臨時雇用スタッフ募集 -- 12
- 第24回参議院議員通常選挙  
不在者投票 ----- 13

### ●交流ルームひばり通信

- 6月・7月の「ひばり」 ----- 14



ふくしまから  
はじめよう。

Future From Fukushima.

6/18(土)

# 相馬地方広域消防本部消防検閲式 ～震災後初～

南相馬消防署を含む相馬地方広域消防本部の消防検閲式が市消防・防災センターで行われました。消防職員109人が参加し、相馬地方広域市町村圏組合管理者の桜井市長らの検閲を受け、防火・防災への誓いを新たにしました。

検閲式は東日本大震災の発生以降行われていませんでしたが、昨年、同センターが完成したことなどから6年ぶりに行われました。

検閲では、服装や規律の点検のほか、消火や救助を想定した総合訓練も行われました。職員は同センター内にある2つの訓練塔を災害現場に見立てて、ロープを伝った建物への進入や要救助者役の救出、各種放水などを繰り返していました。



規律正しく整列する職員



訓練塔の壁面をロープを使って登る職員



水平に張ったロープを人形を抱えて渡る職員



訓練塔に向かって一斉に放水する職員



## 南相馬市からのお知らせ

### 南相馬市民の避難状況 ※南相馬市外に避難している人数（南相馬市HPから）

#### 【都道府県別】

平成28年6月16日現在

都道府県	人数	都道府県	人数	都道府県	人数	都道府県	人数	都道府県	人数
福島県	3,990	群馬県	137	愛知県	21	広島県	6	島根県	1
宮城県	1,417	北海道	67	青森県	16	大分県	5	和歌山県	-
山形県	545	長野県	64	京都府	16	三重県	4	鳥取県	-
東京都	541	山梨県	57	福井県	12	宮崎県	4	徳島県	-
<b>新潟県</b>	<b>529</b>	秋田県	47	沖縄県	12	富山県	3	高知県	-
茨城県	520	岩手県	42	岐阜県	10	香川県	3	熊本県	-
埼玉県	472	静岡県	37	滋賀県	9	愛媛県	3	鹿児島県	-
栃木県	368	石川県	29	岡山県	8	佐賀県	3	海外	10
神奈川県	302	大阪府	24	福岡県	8	山口県	2	<b>合計</b>	<b>9,666</b>
千葉県	290	兵庫県	23	長崎県	8	奈良県	1		(6/9 9,697)

#### 【福島県内市町村別】

市町村	人数	市町村	人数	市町村	人数	市町村	人数
福島市	1,011	喜多方市	36	南会津町	10	北塩原村	5
相馬市	984	本宮市	31	磐梯町	9	泉崎村	4
いわき市	563	会津坂下町	22	棚倉町	9	広野町	4
郡山市	466	鏡石町	19	三春町	9	天栄村	2
新地町	182	西郷村	19	大玉村	9	鮫川村	2
会津若松市	176	川俣町	16	金山町	7	浅川町	2
伊達市	94	桑折町	14	会津美里町	6	小野町	2
二本松市	94	猪苗代町	14	矢祭町	6	楡葉町	2
須賀川市	90	西会津町	13	矢吹町	5	国見町	1
白河市	49	田村市	12	古殿町	5	<b>合計</b>	<b>3,990</b>

平成23年3月11日現在の人口 71,561人

市内居住者	自宅居住	34,467人
	市内の知人宅や借上げ住宅等	3,608人
	市内の仮設住宅	3,303人
	市内転居	5,791人
計		47,169人
市外避難者	市外の知人宅や借上げ住宅等	9,666人
	(うち福島県外)	(5,676人)
	計	9,666人
その他	死亡（震災以外の死亡含む）	4,811人
	転出	9,903人
	所在不明	12人
	計	14,726人

	平成23年 3月11日現在の 人口	平成28年 6月16日現在の 居住者数
小高区	12,842人	97人
鹿島区	11,603人	13,135人
原町区	47,116人	42,583人
計	71,561人	55,718人

(他市町村からの避難者 2,341人)

※平成23年3月11日以降の転入者および他市町村からの避難者を含むため、避難の状況の市内居住者数と合計の数が異なります。

## 災害公営住宅の入居者を募集します

6月16日HP更新

市で整備した災害公営住宅に、東日本大震災で家屋が半壊以上の判定を受けた方、原子力災害により避難指示を受けている方を対象として、災害公営住宅の空き住戸への入居者を募集します。

## 募集住宅

地区	団地名	構造	間取り	戸数	部屋番号	申込番号
小高区	小高上町	木造2階建（長屋）	3DK	8戸		(1)
	万ヶ迫	木造2階建（長屋）	3DK	1戸	30-2	(2)

## 申込資格

震災時点(平成23年3月11日)で南相馬市内に住所を有し、次のいずれかを満たす方

- (1) 東日本大震災で**住宅が全壊**した方、または**住宅が半壊以上で家屋を解体もしくは解体が確実**である方
  - (2) 福島第一原子力発電所事故によって**避難指示を受けている方**
- ※ ただし、以下の条件に当てはまる場合は申し込みできません。
- 税または公営住宅の家賃の滞納がある。
  - 世帯員に「暴力団による不当な行為の防止等に関する法律」で規定する暴力団員がいる。

応募多数の場合は公開抽選会で入居決定しますが、**申込資格(1)の方を優先**します。

※ **ペット飼育は不可**

※ 申込資格(2)の方は、**住宅を解体した方または解体申請をした方**が対象になります。

## 入居日

避難指示解除後(準備宿泊としての滞在は可能です。)

## 申込期限

6月30日(木) ※郵送の場合は**6月30日(木)必着**

## 申込方法

市役所各申込窓口へ、「災害公営住宅入居仮申込書」を提出してください。

「災害公営住宅入居仮申込書」は、市役所各申込窓口で配布しています。また、市役所ホームページからもダウンロードできます。

## 添付書類

## ● 申込資格(1)の方

全壊の方より災証明書の写し、半壊以上の方より災証明書の写し、家屋の解体証明書または解体申出書の写し

次ページへ続きます 

● 申込資格(2)の方

家屋の解体証明書または解体申出書の写し

市役所各申込窓口

- ・南相馬市役所 建築住宅課
  - ・小高区役所 産業建設課
  - ・鹿島区役所 産業建設課
- } 午前8時30分～午後5時15分(土・日曜日、祝日を除く)

【郵送先】

〒975-8686 南相馬市原町区本町二丁目27番地  
南相馬市役所 建築住宅課 市営住宅係

問い合わせ

建設部 建築住宅課 市営住宅係

TEL 0244-24-5253

## 小高病院 平成28年7月 診療予定表

	日	月	火	水	木	金	土
						1	2
午前						藤井宏二	
午後							
	3	4	5	6	7	8	9
午前		藤井宏二	中尾誠利	高橋哲之助	藤井宏二	藤井宏二	
午後			休診		今野明		
	10	11	12	13	14	15	16
午前		藤井宏二	中尾誠利	高橋哲之助	藤井宏二	藤井宏二	
午後					今野明		
	17	18	19	20	21	22	23
午前		海の日	中尾誠利	高橋哲之助	藤井宏二	藤井宏二	
午後					休診		
	24/31	25	26	27	28	29	30
午前		藤井宏二	中尾誠利	高橋哲之助	藤井宏二	藤井宏二	
午後					休診		今野明



**みなみそうまチャンネル。**  
Channel assist by  
**yoozma**  
www.yoozma.jp



電話でのお問合せ

TEL:0244-26-5663

(平日のみ 午前9時～午後5時)

## 今週の番組 (60分)

※パソコン視聴

1. オープニング&今週の番組 [2分]
2. 進め! 地元企業へ 相馬農業高校 市内企業見学バスツアー [10分]
3. みんな元気! 能教室 [15分]
4. 相馬地方広域消防本部消防検閲式～地域の安全を目指して～ [25分]
5. 市役所便り 選挙管理委員会事務局  
参議院議員通常選挙のお知らせ [7分]
6. リクエストアワーのお知らせ [1分]

## 番組内容[6/22～6/29]

今週は、地域の安全を目指し消火や救助などの総合訓練が行われた「消防検閲式」や八沢小学校にて開催された「能教室」の様などをお届けします。



## 浪江町からのお知らせ

### 災害公営住宅「大玉村営横堀平団地」の入居者募集のお知らせ

6月20日HP更新

大玉村営横堀平団地は、富岡町から避難している方を対象に大玉村で整備した災害公営住宅です。整備戸数全59戸のうち3戸の空きが生じていることから、入居対象市町村の範囲を拡大して募集が行われますのでお知らせします。

#### 募集団地

大玉村営横堀平団地  
(安達郡大玉村玉井字横堀平158-16)

#### 募集戸数

3戸(木造2階 戸建て 3LDK)  
※駐車スペース2台分あり。ペット飼育可

#### 募集期限

6月30日(木)当日消印有効

#### 対象者

平成23年3月11日において、富岡町、大熊町、双葉町、浪江町、飯舘村に居住していた方

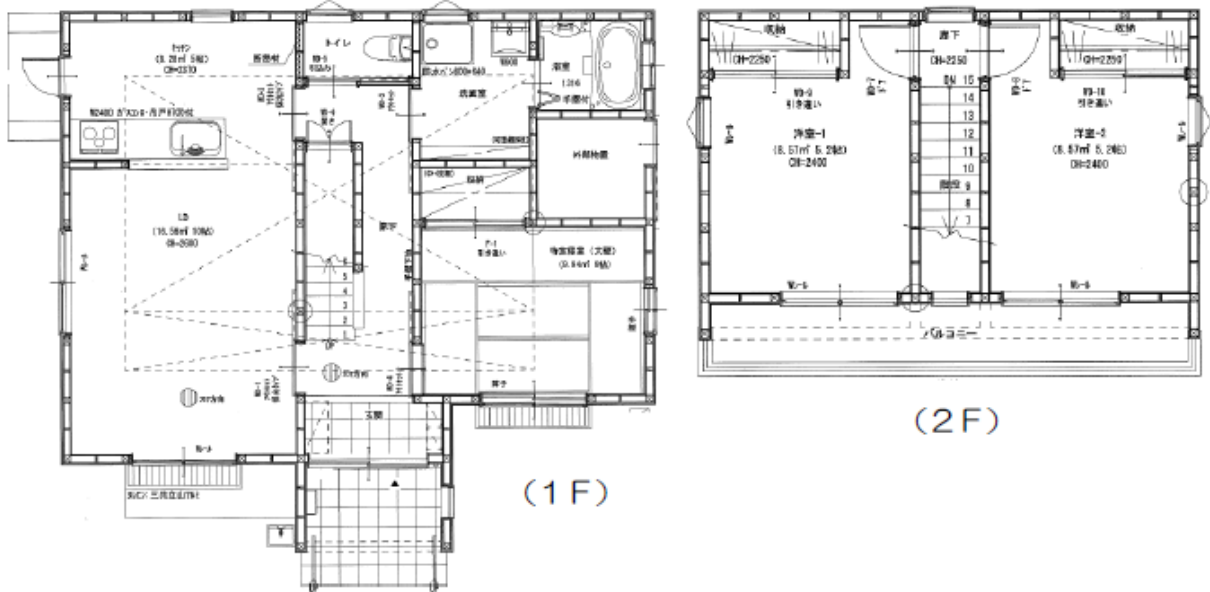
次ページへ続きます 



横堀平団地

【問い合わせ】  
富岡町役場  
生活支援課 住宅支援係  
☎ 0120-33-6466

【参考間取図(3街区)】



詳しくは、添付した募集案内をご覧ください。  
※浪江町、双葉町、富岡町の世帯のみ

問い合わせ

浪江町役場 生活支援課 住宅支援係  
TEL 0243-62-0194、0243-62-4736

## 浪江町HP「つながろう なみえ」から

## 浪江診療所の建設が始まります

6月14日(火)、浪江町役場本庁舎の隣に建設される浪江診療所の安全祈願祭が行われました。

避難指示解除を見据え、平成29年3月の開所を目指しています。常勤医1人・看護師3人を配置、内科・外科の診療を行う予定で、帰町後の医療面の不安に応えます。双葉郡全体の二次医療体制づくりも急がれています。

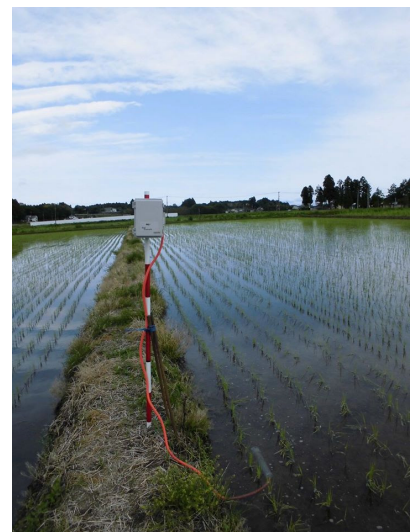
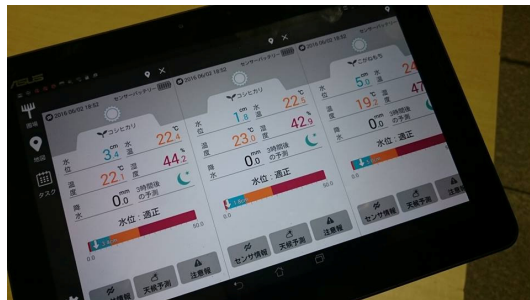


町にとって将来的な医師の確保は喫緊の課題であり、医師募集を継続しています。



## 離れていても田んぼの様子が分かります

浪江町酒田地区の水田では、5月に植えられた稲が青々としています。でも町内はまだ全域が避難区域。つまりここでコメを栽培している農家さんたちは、避難先から通って稲を育てているのです。この負担を減らすため、このたびITを使った管理システムが導入されました。田んぼに設置したセンサーが水位、水温、湿度などのデータを計測し、それをタブレットやスマホの専用アプリで閲覧できるというもの。遠隔地から水田の様子を確認できるようになりました。水の管理は米づくりの基本です。今年もたくさんおいしいお米が収穫できますように。





# 富岡町からのお知らせ

## 帰還環境整備充実を政府に要望

6月21日HP更新

6月20日、町と町議会は平成29年4月の帰還開始を確実なものとするため、環境、経済産業、復興、文部科学の各省庁に対し、除染の徹底や柔軟な賠償対応などを要望しました。

このうち環境省では、宮本町長が丸川環境大臣に「帰還開始を見据え、今年はまさに正念場。町民の要望に応じた再除染の実施と帰還困難区域の本格除染を行っていただきたい」と要望書を手渡しました。

丸川環境大臣は「住民帰還を念頭に置き、必要なことを丁寧に行いたい」と応じました。



## 富岡町民の避難状況

### 【都道府県別】

都道府県	人数	都道府県	人数	都道府県	人数	都道府県	人数	都道府県	人数
北海道	66	埼玉県	528	岐阜県	4	鳥取県	1	佐賀県	3
青森県	32	千葉県	459	静岡県	53	島根県	22	長崎県	5
岩手県	26	東京都	696	愛知県	54	岡山県	10	熊本県	8
宮城県	253	神奈川県	397	三重県	4	広島県	11	大分県	13
秋田県	24	<b>新潟県</b>	<b>263</b>	滋賀県	11	山口県	14	宮崎県	10
山形県	29	富山県	6	京都府	12	徳島県	9	鹿児島県	14
福島県	10,806	石川県	21	大阪府	35	香川県	3	沖縄県	18
茨城県	650	福井県	17	兵庫県	10	愛媛県	9	海外	13
栃木県	236	山梨県	23	奈良県	10	高知県	6	<b>合計</b>	<b>15,093</b>
群馬県	117	長野県	54	和歌山県	3	福岡県	25	(前月 15,109)	

### 【福島県内市町村別】

市町村	人数	市町村	人数	市町村	人数
福島市	373	南相馬市	127	玉川村	8
会津若松市	157	伊達市	25	平田村	9
郡山市	2,733	本宮市	44	三春町	269
いわき市	6,046	大玉村	172	小野町	18
白河市	102	国見町	7	広野町	122
須賀川市	83	西会津町	8	楢葉町	11
喜多方市	33	猪苗代町	16	川内村	29
相馬市	56	会津美里町	12	新地町	16
二本松市	46	西郷村	41	その他	60
田村市	155	矢吹町	28	<b>合計</b>	<b>10,806</b>

福島県内避難者数	10,806
福島県外避難者数	4,287
<b>合計</b>	<b>15,093</b>

福島県内避難世帯数	5,640
福島県外避難世帯数	2,303
<b>合計</b>	<b>7,943</b>



## 郡山市からののお知らせ

### 一般住宅等の除染に係る最終申し込みの受け付け

6月20日HP更新

郡山市では、年間追加被ばく線量を1ミリシーベルト未満(高さ1mにおける放射線量率が毎時0.23マイクロシーベルト未満)とすることを長期的な目標とし、公共施設、住宅、道路などの除染を実施していますが、一般住宅等(住宅・店舗・駐車場など)の除染については、平成27年6月までに市内の対象地域全域の発注を完了し、今年度をもって終了となります。

つきましては、**除染を実施していない一般住宅等の所有者の方が除染の実施を希望する場合は、期限内にお申し込みください。**

#### 申込期限

9月30日(金)

※ 敷地内の1mの高さにおける放射線量率の平均値が毎時0.23マイクロシーベルト未満の場合は、除染を実施できない場合があります。

※ 除染の実施には、土地および建物の全ての所有者の同意が必要となります。

問い合わせ

原子力災害総合対策課

TEL 024-924-4731



## 福島県からののお知らせ

### 福島県避難者意向調査 調査結果について

6月20日HP更新

平成27年度に実施した避難者意向調査の結果がまとまりました。

1. 調査目的 避難者の現在の生活状況や支援ニーズなどを把握し、今後の県の支援施策の充実につなげる。
2. 調査対象 本件からの避難者 58,018世帯
3. 調査方法 郵送によるアンケート方式(記名式)
4. 調査期間 平成28年2月22日～3月7日
5. 回答数 16,417世帯
6. 回収率 32.9%(返戻などを除く有効発信数49,909世帯に対する回収率)

**調査結果(概要版)を添付しましたので、ご覧ください。**

問い合わせ

避難者支援課

TEL 024-523-4250、4157

## 福島県復興公営住宅 牛越団地（南相馬市）の現場進捗状況

6月20日HP更新

## 牛越団地

- 建設場所:南相馬市原町区牛越字辻内 地内
- 構造・階数:鉄筋コンクリート造 4階建て
- 棟数・戸数:6棟・176戸
- 入居可能時期:平成28年後期

## 平成28年5月の進捗状況

建築工事中



2、3号棟部分の造成が完了し、建築工事を開始しました。



区画道路は、下層路盤まで施工が完了しました。



5号棟部分の造成も完了しています。



一部の住棟では、地盤改良工事が完了しました。これから基礎工事に着手します。

問い合わせ

建築住宅課 復興住宅整備担当

TEL 024-521-8387

# 避難者臨時雇用スタッフ募集

## 仕事の内容

- ・市民活動団体への取材・報告書作成
- ・「虹のかけはし」原稿作り
- ・イベントなどの手伝い など

## 募集人数

1人

## 雇用期間

採用日～平成29年3月31日

## 勤務時間

基本勤務 月～金曜日 午前10時～午後4時  
 ※取材・イベントなどの都合により  
 土・日曜日、祝日・時間外勤務あり

## 雇用条件

- ・普通自動車運転免許がある方
  - ・パソコンに興味がある方
  - ・人とお話をしたり、聞いたりするのが好きな方
- ※取材でいろいろな方にインタビューします。



しただアドベンチャークラブ取材



防災サバイバルキャンプ取材&手伝い



虹のかけはし

申し込み・問い合わせ

特定非営利活動法人 NPOさんじょう  
 三条市東本成寺2-1 (総合福祉センター1階)

TEL 0256-34-8960

# 第24回参議院議員通常選挙

6月22日(水)公示 7月10日(日)投票

## ～三条市で不在者投票をする方へ～

今回の参議院議員通常選挙から、18歳・19歳の方も投票ができるようになりました。

- 期間 **6月23日(木)～7月9日(土)** ※土・日曜日も投票できます。
- 時間 午前8時30分～午後8時
- 場所 三条市選挙管理委員会事務局 (三条市役所第二庁舎1階)

### 手続方法

#### ①投票用紙一式を請求する。

避難元市町村の選挙管理委員会から届いた不在者投票用「請求書兼宣誓書」に必要事項を記入し、返信用封筒に入れて郵送してください。

**避難元市町村の投票所(期日前投票所を含む)で投票する方**は、請求しないように注意願います。

請求してからは、避難元市町村の投票所で投票することができなくなる場合があります。

#### ②投票用紙一式を受け取る。

避難元市町村の選挙管理委員会から「投票用紙、投票用封筒(内封筒と外封筒)、不在者投票証明書」が郵送されます。

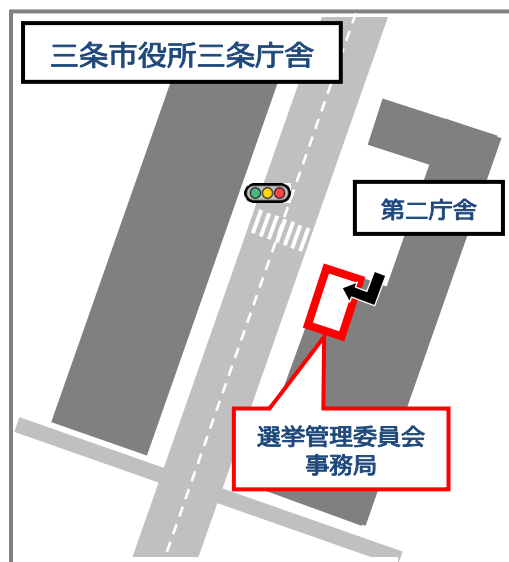


証明書の開封や投票用紙への事前記入は絶対にしないでください。  
投票ができなくなります。

#### ③三条市選挙管理委員会で投票する。

受け取った封筒一式を持参して投票してください。

投票済みの用紙を郵送する必要があるため、余裕を持って早めの投票をお願いします。



問い合わせ

三条市選挙管理委員会事務局

TEL 0256-34-5594 (直通)

## 6月・7月の『ひばり』

日	月	火	水	木	金	土
★版画教室 第2・4水曜日午前10時～正午 ★茶話会&簡単な手芸教室 第1・3・5水曜日午前10時～午後2時 気軽に参加ください。				6月23日	24日	25日
				ひばり休み 浜通り配布		
26日	27日	28日	29日	30日	7月1日	2日
	ひばり 午後休み	ひばり休み	ひばり 茶話会	ひばり休み 浜通り配布		
3日	4日	5日	6日	7日	8日	9日
		ひばり休み	版画教室	ひばり休み 浜通り配布		

問い合わせ

交流ルーム ひばり(総合福祉センター内)

TEL 0256-33-8650

E-mail [hibari\\_sanjo\\_nyh@yahoo.co.jp](mailto:hibari_sanjo_nyh@yahoo.co.jp)

[開館時間] 午前9時30分～午後3時

### 被災自治体 問い合わせ先一覧

市町村名	電話番号	以下の町は役場機能が移転しています。
南相馬市	0244-24-5232	浪江町:平石高田第二工業団地内 (二本松市北トロミ573番地)
浪江町	0243-62-0123	
双葉町	0246-84-5200	双葉町:双葉町役場いわき事務所 (いわき市東田町2-19-4)
富岡町	0120-33-6466	富岡町:郡山市大槻町西ノ宮48-5
いわき市	0246-25-0500	
郡山市	024-924-2491	

### 三条市に避難している 世帯数と人数(2016.6.22現在)

市町村名	世帯数	人数
小高区	30	68
原町区	5	8
南相馬市 計	35	76
浪江町	7	17
双葉町	4	7
富岡町	1	1
いわき市	1	5
郡山市	4	10
合計	52	116

発行/三条市総務部政策推進課 三条市旭町二丁目3番1号  
Tel 0256-34-5511