

Fight!
Fukushima!

がんばろう
ふくしま!

週刊 避難者応援情報紙

浜通り

3月19日発行

Vol.148



ふくしまから
はじめよう。

Future From Fukushima.

さんじょうライフ



皆様の生活する上での不安や疑問を少しでも解消していただくための情報紙として、毎週お届けします。

目次

●南相馬市HP「フォトレポ」から

- ・キャンドルナイト
～灯火の先に、思いをはせて～ 1・2
- ・中学校卒業式 3

●被災自治体News

- 南相馬市 4
- 浪江町 12
- 双葉町 16
- 大熊町 18
- 富岡町 21

●原子力災害現地対策本部

- ・平成26年度の一時立入り 20

●NEXCO東日本

- ・常磐自動車道 南相馬IC～相馬IC間の
無料措置の継続について 22
- ・常磐自動車道（建設中区間）の
開通について 22

●交流ルームひばり通信

- ・東日本大震災三周年
ひばりで献花と黙とう 23
- ・3月いい湯らてい茶話会 23
- ・3月・4月の「ひばり」 24

3/11 南相馬市HP「フォトレポ」から

キャンドルナイト
～灯火の先に、思いをはせて～

東日本大震災の犠牲者への哀悼と復興への思いを込め、2,000本のキャンドルを灯す「キャンドルナイト～希望のあかり～」が南相馬ジャスマールで行われました。



👉 2ページをご覧ください。



道の駅南相馬 観光交流館内
南相馬ふるさと回帰支援センター
マスコットキャラクター「のまたん」

3/11

キャンドルナイト ～灯火の先に、思いをはせて～

東日本大震災の犠牲者への哀悼と復興への思いを込め、2,000本のキャンドルを灯す「キャンドルナイト～希望のあかり～」が南相馬ジャズモールで行われました。

「がんばっぺな」「一日も早い復興を願っています」などと、訪れた市民らのメッセージが書き込まれたキャンドルが、フードコート前の広場に置かれました。



フードコート内では、ハンドベル団体「メリーベル」、ジュニア合唱団「MJCアンサンブル」、原町第一中学校吹奏楽部によるミニコンサートもあり、それぞれの音色や歌声に聴衆は耳を傾けていました。



メリーベル



MJCアンサンブル



原町第一中学校吹奏楽部



また、道の駅南相馬でもキャンドルの点灯が行われ、未来に向かって復興することを願いました。

3/13

中学校卒業式

市内の公立中学校では卒業式が行われ、384人が慣れ親しんだ学びやから巣立ちました。このうち、原町第一中学校では新しい体育館で行われ、原町第三中学校では卒業生が卒業証書を保護者に手渡し感謝を述べる場面もありました。卒業生は、在校生や先生に見送られ、さまざまな思いを胸に新たな一歩を踏み出しました。



卒業証書の授与(原一中)



思いが込み上げ、涙(原二中)



卒業証書を保護者に手渡し握手(原三中)



感謝を伝える卒業生(石神中)



教室で記念撮影(小高中)



最後の校歌(鹿島中)



南相馬市からのお知らせ

南相馬市民の避難状況

※南相馬市外に避難している人数

【都道府県別】

2014.3.13現在（南相馬市HPより）

都道府県	人数	都道府県	人数	都道府県	人数	都道府県	人数	都道府県	人数
福島県	5,731	群馬県	213	京都府	31	島根県	9	山口県	2
宮城県	2,222	山梨県	98	石川県	29	長崎県	8	高知県	2
山形県	898	長野県	89	青森県	28	三重県	7	徳島県	1
新潟県	870	北海道	89	沖縄県	23	福岡県	5	和歌山県	-
東京都	754	秋田県	78	福井県	20	熊本県	4	鳥取県	-
埼玉県	667	岩手県	77	岐阜県	15	大分県	4	宮崎県	-
茨城県	657	静岡県	73	滋賀県	13	奈良県	3	鹿児島県	-
栃木県	502	愛知県	52	岡山県	12	香川県	3	海外	14
千葉県	491	兵庫県	40	富山県	11	愛媛県	3	合計	14,319
神奈川県	421	大阪府	36	広島県	11	佐賀県	3	(3/6)	14,381

【福島県内市町村別】

市町村	人数	市町村	人数	市町村	人数	市町村	人数	市町村	人数
相馬市	1,508	喜多方市	69	三春町	21	古殿町	6	広野町	1
福島市	1,419	会津坂下町	53	会津美里町	16	只見町	5	合計	5,731
いわき市	707	本宮市	34	西会津町	13	北塩原村	5		
郡山市	551	猪苗代町	34	田村市	12	玉川村	5		
会津若松市	330	鏡石町	30	小野町	12	浅川町	3		
新地町	301	川俣町	27	磐梯町	9	国見町	2		
二本松市	134	南会津町	27	金山町	7	天栄村	2		
伊達市	123	西郷村	25	下郷町	6	泉崎村	2		
須賀川市	96	桑折町	22	矢吹町	6	鮫川村	2		
白河市	76	棚倉町	22	矢祭町	6	石川町	2		



南相馬市

みなみそうまチャンネル

Channel assist by
yoozma
www.yoozma.jp

今週の番組(60分) ※パソコン視聴・アクティブラ配信

1. オープニング&今週の番組 [0分~]
2. 災害時における情報交換に関する協定調印式 [1分~]
3. 歌で綴る高平小学校 [7分~]
4. 福島県警 行方不明者特別捜索 [17分~]
5. 幼稚園・保育園の体育指導(八沢幼稚園) [27分~]
6. インドアパーク南相馬園 閉園式 [36分~]
7. ガンバレシブ 第82回「かぶと葉のそぼろ炒め」 [46分~]
8. リクエストアワーのお知らせ [58分~]

[午前10時~午後7時~] 特番 講演「放射線と健康」(再放送)

[午前9時58分~午後3時58分~] 旧警戒区域ライブカメラ配信(2分)

番組内容 [3/19~3/25]

今週は災害時における情報交換に関する国土交通省との協定調印式や、福島県警行方不明者特別捜索の様をお届けします。

また、歌で綴る高平小学校や体育指導を受けた八沢幼稚園の園児達の元気な様子を放送します。



みゆーまくん

3月31日で終了：放射線量測定器の点検・校正

平成25年10月1日HP掲載分

皆さんに支給した放射線量測定器は、精密機械であり、性能を維持するため、年1回定期的に点検・校正を推奨しています。

点検・校正や故障修理を希望する方については、加入事業組合まで直接持ち込みをお願いします。

なお、市外に避難されている方等については、加入事業組合まで、郵送(送料着払い)することも可能です。

その他不明な点については、加入事業組合までご連絡ください。



校正内容

線量計本体のみ(誤差校正、清掃、電池パック・防水パッキン交換)

【校正作業:約1カ月程度】

受付期間

平成26年3月31日(月)まで(期限厳守)

まだの方は
お急ぎください!

点検・校正料

無料(修理が必要な場合は、別途個人負担となります。)

取扱い団体

SJB有限責任事業組合(南相馬市原町区錦町一丁目154)

《加入事業組合》

	電話番号	住 所
ダイコー(株)	0244-23-3134	〒975-0031 南相馬市原町区錦町一丁目154
北日本紙業(株)	0244-22-3117	〒975-0002 南相馬市原町区東町三丁目106-3
(有)植松教材社	0244-23-4716	〒975-0002 南相馬市原町区東町二丁目12-3
(株)サトウ教材社	0244-35-4398	〒976-0003 相馬市塚部字善光寺61
(株)大一事務機	0244-24-2211	〒975-0003 南相馬市原町区栄町三丁目31
(有)双葉クリエイト	0244-26-9780	〒979-2335 南相馬市鹿島区鹿島字北畑130-7
(有)フレンドショップヤマダ	0244-24-5630	〒975-0014 南相馬市原町区西町二丁目22-4
(有)マルショウ事務機	0244-46-5491	〒979-2442 南相馬市鹿島区横手字町田25
(有)ムシヤ袋屋	0244-23-3773	〒975-0001 南相馬市原町区大町三丁目64
(株)ヨシダ	0244-24-1120	〒975-0032 南相馬市原町区桜井町一丁目137-2

問い合わせ

復興企画部 企画課

TEL 0244-24-5358

復興計画等の進捗状況について(2月)

3月11日HP更新

避難指示区域

除染や災害廃棄物処理については、国においてそれぞれの仮置場設置が遅れているものの、除染については、平成25年8月26日から公共施設の除染に着手し、平成25年11月18日から川房、大田和の除染に着手した。平成25年12月26日には、9月に実施した除染の進捗についての総点検を踏まえて、除染実施計画の改定を行っている。

また、生活系ごみについては、クリーン原町センターでの処理を行うなど少しずつ進捗している。道路、水道、下水道などの生活インフラはおおむね復旧を終え、供用開始できる見込みとなったため、年末年始の特例宿泊を実施した。小中学校や生涯学習施設、スポーツ施設などの公共施設については、25年9月末で復旧工事が完了している。

【避難指示区域除染事業について(国事業)】

区分	行政区	仮置場	除染
比較的線量が高い行政区	金谷、川房、大田和、神山	地権者との契約が終了 金谷、川房、大田和については、仮置場造成作業に着手。 神山については、測量・設計に着手。	川房、大田和については、11月18日に農地から除染作業に着手。金谷、神山についても順次着手。
	羽倉、大富	地権者との契約が終了。 測量・設計作業中。	未実施
その他の行政区	飯崎、角間沢、小谷、摩辰、南鳩原、北鳩原、小屋木、中部地区	小谷、南鳩原、北鳩原、片草に跨る地域に設置予定。 現在、地権者との契約準備中。	未実施
	東部地区(神山除く)	行津地区に設置予定。現在、地権者との契約準備中。	未実施
	原町区	検討中	未実施
公共施設	-	(現地保管)	作業中

その他の区域

除染については、比較的線量の高い山際の8行政区について、仮置場を確保し、同意を得た行政区から除染を開始し、おおむね除染が完了している。現在は、旧石神村において除染を進めている。

水道、下水道については、本復旧を終え、道路は被災道路123カ所のうち96カ所が本復旧を完了した。また、防災集団移転事業は、18地区の住宅団地造成工事に着手し、そのうち5地区が完了した。完了地区から順次分譲手続きを進めている。災害公営住宅整備については、早いところで平成26年3月から供用開始ができるよう推進している。

※各事業の進捗状況については、ホームページをご覧ください。

問い合わせ

復興企画部 企画課

TEL 0244-24-5358

臨時職員を募集します(事務補助・有害鳥獣専任員・看護師)

3月13日HP更新

職種および勤務条件

No	職種	業務内容・就業時間・資格	賃金(日給)	採用予定人数
1	事務補助	・各課の事務補助業務(各種データ入力、書類整理、窓口対応等) ・午前8時30分～午後5時15分	6,300円	8人程度
2	有害鳥獣専任員	・有害鳥獣の追い払い、捕獲業務、見回り業務 ・午前8時30分～午後5時15分 ※猟銃の所持許可をお持ちの方	6,000円	1人
3	看護師 (パート職員)	・仮設および借上げ住宅入居者への訪問活動 ・訪問時の身体計測等 ・入居者の健康記録作成 ・ワード、エクセル形式での結果入力 ・午前8時30分～午後5時15分 ・月に8～9日の仕事 ※訪問は複数人で実施	9,300円	1人

雇用期間

4月1日～6月30日

ただし、勤務実績等に応じ3カ月ごとに雇用更新する場合があります。

週休日

週休二日制

加入保険

健康保険、厚生年金、雇用保険、労災保険

応募条件

- 1.各職種に応じた資格免許
 - 2.普通自動車運転免許
 - 3.パソコン(ワード、エクセル、インターネット)の操作が可能な方
- ※No.1は、一部【震災等緊急雇用対応事業(被災休職者対象求人)】が含まれます。
※No.2は、【震災等緊急雇用対応事業(被災休職者対象求人)】となります。

応募方法

履歴書に希望職種を記入の上、下記まで提出してください。(郵送可)

後日、面接試験の日程をお知らせします。

※資格免許を有する方は、コピーを同封してください。

【書類提出先】

〒975-8686 南相馬市原町区本町二丁目27番地
南相馬市役所 総務部総務課 人事給与係

問い合わせ

総務部総務課 人事給与係

TEL 0244-24-5222

臨時職員を募集します(学習支援員・ホームページ支援員・司書補助)

3月13日HP更新

職種および勤務条件

No	職種(資格)	配属先	業務内容	賃金 (日給)	採用予 定人数
1	学習支援員 (教員免許)	市内小中学校	○学習活動上のサポート業務 ・発達障がい等を有する児童生徒に対する学習支援や 学習活動上における安全確保 ・被災児童生徒に対する学習支援や相談 ・午前8時～午後4時30分 ※学校の長期休業中は原則勤務なし	教員実務経験 (5年未満) 7,700円 (5年以上) 8,400円	7人
2	ホームページ支 援員	学校教育課	○小中学校ホームページ作成支援 ・午前8時30分～午後5時15分 パソコン・ホームページに詳しい方	6,300円	1人
3	司書補助 (司書・司書補・ 司書教諭・教員 免許いずれか)	図書館 又は市内小中 学校図書室	○図書貸出、返却業務、資料整理 ・午前9時～午後5時45分 ・午前11時30分～午後8時15分	6,700円	1人

【週休日】 週休二日制(土・日・祝祭日・年末年始)
※No.3は、交代制勤務(週休二日制)

【社会保険】 健康保険、厚生年金、雇用保険、労災保険

【有給休暇】 年休制度あり 忌引休暇

応募方法

履歴書(写真添付)を下記まで提出してください。(郵送可)
後日、面接の日程をお知らせします。
※資格免許を有する方は、コピーを同封してください。

【書類提出先】

〒975-8686 南相馬市原町区本町二丁目27番地
南相馬市教育委員会 教育総務課 総務係

問い合わせ

南相馬市教育委員会 教育総務課 総務係

TEL 0244-24-5282

嘱託職員を募集します(保健師、介護支援専門員ほか)

3月13日HP更新

職種および勤務条件

No	職種(資格)	業務内容 就業時間	賃金(月給)	採用予定人数	配属先 問い合わせ先
1	介護支援専門員	・介護認定調査業務(戸別訪問調査等) ・午前8時30分～午後5時15分	192,200円	2人	長寿福祉課 0244-24-5334
2	ことばの教室 指導員 (言語聴覚士)	・原町第一小学校に設置している幼児言語通級指導 教室において就学前児童へ言語に関する指導 ・午前8時30分～午後5時15分	219,800円	1人	男女共同子ども課 0244-24-5215
3	寮母・寮父	・施設入所者等の生活全般にわたる介護業務 ・食事、入浴、排泄等の介助を行います ・就業時間は、3交代のシフト制となります (1)午前8時30分～午後5時15分 (2)午前9時30分～午後6時15分 (3)午後4時～午前9時30分	【基本給】 (介護福祉士) 189,300円 (ホームヘルパー2級) 164,300円 (上記以外) 154,500円 + 【夜勤手当】 24,800円～ 31,000円	1人	高松ホーム 0244-22-2937
4	農業経営改善支 援相談員	・農業者からの各種相談業務、情報提供等 ・午前8時30分～午後5時15分	212,700円	1人	農林水産課 0244-24-5261
5	まごころセンター スタッフ	・まごころセンターの施設管理業務 ・各市民活動支援団体への相談および情報提供業務 ※まごころセンター建設中のため完成までは鹿島区 地域振興課にて業務を行います	131,500円	1人	まごころセンター 0244-46-5177

雇用期間

- ・平成26年4月1日～平成27年3月31日
ただし、勤務実績等に応じ年度ごとに雇用更新する場合があります。
- ・定年制あり 65歳
満65歳に達する年度を越えての雇用は行いません。

週休日

週休二日制

加入保険

健康保険、厚生年金、雇用保険、労災保険

応募条件

- 1.各職種に応じた資格免許
- 2.普通自動車運転免許

次ページへ続きます 

応募方法

履歴書に資格証の写しを添付の上、下記まで提出してください。(郵送可)
後日、面接試験の日程をお知らせします。

【書類提出先】

〒975-8686 南相馬市原町区本町二丁目27番地
南相馬市役所 総務部総務課 人事給与係

問い合わせ

総務部総務課 人事給与係

TEL 0244-24-5222

嘱託職員を募集します(児童クラブ指導員)

3月13日HP更新

職種および勤務条件

No	職種(資格)	配属先	業務内容	賃金 (日給)	採用予 定人数
1	児童クラブ指導員	市内児童クラブ	○小学校児童を対象に、遊びを主とする健全育成活動(保育等)を行う ※週35.5時間変則業務 ・月～金曜日 午後0時30分～午後6時 (うち1日は午前7時30分～午後6時のうち8時間勤務) ・土曜日 午前7時30分～午後6時のうち5.5時間勤務	(資格なし) 123,000円 (資格あり) 教員・幼稚園教諭・保育士いづれかの免許 131,000円	1人

【週休日】 日曜日・祝祭日

【社会保険】 健康保険、厚生年金、雇用保険、労災保険

【有給休暇】 年休制度あり 忌引休暇 特別休暇

応募方法

履歴書(写真添付)を下記まで提出してください。(郵送可)
後日、面接の日程をお知らせします。
※資格免許を有する方は、コピーを同封してください。

【書類提出先】

〒975-8686 南相馬市原町区本町二丁目27番地
南相馬市教育委員会 教育総務課 総務係

問い合わせ

南相馬市教育委員会 教育総務課 総務係

TEL 0244-24-5282

平成26年度育英資金奨学生候補者を追加募集します

3月14日HP更新

市では、平成26年4月に大学・高校等に進学する方と在学中の方を対象に育英資金奨学生候補者の追加募集を行います。育英資金は無利息です。

応募資格

- ・市内に引き続き1年以上住所を有し、品行方正で学術に優れている方
- ・経済的理由で修学が困難と認められる方
- ・国、県または他の団体から同種類の育英資金の貸し付けなどを受けない方

申込期限

4月30日(水) ※郵送の場合、4月30日の消印有効

貸付金額と募集人員

学校種別	貸付金額(月額)	人員
大学(医師・獣医師)	60,000円	1人程度
大学(短大を含む)	48,000円	21人程度
高専・専修学校	35,000円	5人程度
高等学校	18,000円	1人程度

問い合わせ

南相馬市教育委員会 教育総務課 総務係

TEL 0244-24-5282

義援金 三条市 佐藤英里(ひらり)さん

(平成26年3月9日 市役所)

全盲のシンガーソングライターで新潟県三条市出身の佐藤英里さんから、本市の復興に向け義援金をいただきました。





浪江町からのお知らせ

「浪江町の農業・農地を考える会」から要望書が提出されました

3月14日HP更新

2月27日、農業者有志で構成された「浪江町の農業・農地を考える会」から、馬場町長に、「農地保全に関する要望書」が提出されました。

要望書には、これまで長い年月をかけて作ってきた大切な農地に対する農業者の皆さまの思いが込められており、町としてもこれを真剣に受けとめ、具体的な施策の検討を行ってまいります。

以下、要望書の内容

要 望 書

福島第1原子力発電所の爆発事故、以来早3年の期間を経過しようとしており、その間、農地の荒廃は農業者の心まで確実に荒廃させようとしている。しかし帰宅解除目標の時期の、折り返し時期に当たり、本格除染が開始され、農地除染も並行して開始された。今後除染終了時点をもって、農地所有者に管理責務が発生する。我々農業者自らが、先祖伝来の農地保全の方策を、真摯に検討を進めてきた。その結果、下記の点について、行政の判断、執行を求める要点が抛出された。町行政として、十分な検討を頂き、適期に、適切な内容で御判断をされることを要望する。

記

- 1、今後、各行政区単位で組織される、復興組合(仮称)を中心に、保全作業(耕耘、草刈等)が行われる。しかし避難地は、遠方であり、作業も、日帰り工程では困難な場合もあり、町内に簡易的な宿泊施設の設置を求める。
- 2、除染が終了しない地域については、その期間、国、東電の責任において農地の保全管理を行う事を強く求める。
- 3、区域にこだわらず、行政区、組合組織などが、計画的に草刈等、保全作業を企画した場合、許可が出るよう強く要望する。またそれらの企画を支援(機材等)できる方策を求める。
- 4、保全区域内には、多くの公益的面積も存在している。(例、町道、農道、排水路など)これらの保全管理も同次元で管理、維持されなければならない。したがって少なくとも町道の管理作業については、相応の管理費を支給し、地域の絆維持の為にも活用される施策を講じることを要望する。

問い合わせ

産業・賠償対策課 産業再生係

TEL 0243-62-0167

復興公営住宅の入居募集のお知らせ

3月17日HP更新

- 福島県では、原子力災害により避難指示を受けている方が入居できる復興公営住宅を4,890戸整備します。
- このうち、第1期分（全528戸）の入居募集を始めますのでお知らせします。

復興公営住宅への入居には **申込み が必要です**

※これまでに実施したアンケートなどは、申込みではありません。
入居するためには今回の申込みが必要です。

《第一期募集の申込期間》

平成26年4月1日（火）～5月30日（金）

※先着順ではありません。この期間内に「入居申込書」を提出してください。

※入居申込書は下記の「福島県復興公営住宅入居支援センター」から取り寄せる必要があります。
(入居支援センターのホームページからダウンロードも可能です。)

**入居申込書のお取り寄せ や 詳細などは
「入居支援センター」にお問い合わせください。**

福島県復興公営住宅入居支援センター
電 話:024-522-3320

《業務時間：平日 午前8時45分～午後5時15分》

住所：〒960-8043 福島県福島市中町8-2 福島県自治会館6階
FAX：024-522-3321 メール：ffkiss@bz04.plala.or.jp
入居支援センターホームページ：<http://www.npo-junkan.jp/fukkou/>

問い合わせ

復興推進課 まちづくり整備係

TEL 0243-62-4731

**詳しくは、今週号に添付した
「復興公営住宅の入居募集のお知らせ(浪江町)」を
ご覧ください。**

復興公営住宅の先行展示施設(モデルルーム)開設のお知らせ

3月17日HP更新

福島県では、復興公営住宅の入居を判断する材料の一つとして、間取りなどをご覧いただける先行展示施設(モデルルーム)をいわき市、郡山市の2カ所に開設しています。

郡山市の先行展示施設(モデルルーム)

- 1.開館時間 午前10時～午後5時(土日開館)
※休館日:毎週水曜日、12月30日～1月3日
- 2.開設場所 郡山市麓町1丁目1-1(福島県郡山合同庁舎敷地内)
※モデルルーム前または合同庁舎内の駐車場が利用できます。
- 3.展示内容 2LDK・3LDK (標準的な県営の復興公営住宅の間取りです。)

《2LDK》



2LDK



太陽光をふんだんに
取込む間取り



次ページへ続きます

《3LDK》



①玄関



②廊下



③9.5畳 リビング



④9.5畳 リビング

3LDK



太陽光をふんだんに
取込む間取り



⑤台所



⑥5.4畳 洋室1



⑦5.4畳 洋室2



⑧4.5畳 和室

《共通の設備》



【注意】
 先行展示施設（モデルルーム）内の「テーブルやソファなどの家具」「居室の照明」「コンロ」などは、生活のイメージを持っていただくために設置している展示品となり、実際の居宅には設置されません。

次ページへ続きます

いわき市の先行展示施設(モデルルーム)

- 1.開館時間 午前10時～午後5時(土日開館)
※休館日:毎週水曜日、12月30日～1月3日
- 2.開設場所 いわき市小名浜字辰巳町23
※モデルルーム前または合同庁舎内の駐車場が利用できます。
- 3.展示内容 2LDK・3LDK
(県が小名浜地区に整備している復興公営住宅と同様の間取りです。)

**いわき市のモデルルームの間取り・写真は、
浜通り×さんじょうライフ2月26日号(Vol.145)をご覧ください。**

問い合わせ

復興推進課 まちづくり整備係

TEL 0243-62-4731



双葉町からのお知らせ

双葉町復興ロゴマークが決定しました

3月11日HP更新

双葉町では、町民の団結と協力による東日本大震災および原子力災害からの復興に向けた機運を醸成することなどを目的に、復興に向け全力で取り組む双葉町民および双葉町の復興への想いをのせたシンボルマークとして「復興ロゴマーク」を作成しました。

なお、この「復興ロゴマーク」については、平成26年2月26日から3月7日に実施した町民投票の結果、得票数が最も多かったデザインで決定しています。



一作成意図・コンセプト

このロゴマークには「過去と未来の双葉町を表現した色違いの二つの葉を、手のひらでやさしく包み、ふるさとへの想いを抱きながら、新たな双葉町を大切にしていこう。」という意思が込められています。

また、スローガン“ずっと、ふるさと。双葉町。”には「双葉町は私の生まれ育った大切なふるさと。その想いをこれからも持ち続けていくことがきっと新しいまちづくりにも生きてくる。」という想いが込められています。

問い合わせ

秘書広報課

TEL 0246-84-5202

復興公営住宅の入居募集のお知らせ

3月14日HP更新

福島県では、原子力災害により避難指示を受けている方が入居できる復興公営住宅を整備しています。このうち、第1期分の入居者を募集します。

なお、復興公営住宅は今回の第1期だけでなく、いわき市勿来酒井地区や南相馬市上町地区、郡山市喜久田町地区、白河市などでも整備が予定されています。

詳しくは、3月中旬に送付する「福島県復興公営住宅の募集について」をご覧ください、慎重にご判断ください。

対象

平成23年3月11日において双葉町に居住していた方

今回募集する住宅

いわき市小名浜(下神白団地)	25戸	双葉町用
郡山市富久山町(八山田団地)	20戸	〃
いわき市常磐上湯長谷町(湯長谷団地)	50戸	他町と共通
郡山市安積町(柴宮団地)	30戸	〃
会津若松市古川町(古川町団地)	20戸	〃

申込期間

4月1日(火)～5月30日(金)

募集案内の請求先・問い合わせ先

福島県復興公営住宅入居支援センター

住所:960-8043 福島県福島市中町8-2 福島県自治会館6階

電話:024-522-3320 FAX:024-522-3321

メール:ffkjss@bz04.plala.or.jp

ホームページ:<http://www.npo-junkan.jp/fukkou/>

問い合わせ

復興推進課

TEL 0246-84-5203



大熊町からのお知らせ

特別通過交通ルートと大川原スクリーニング場の追加について

3月17日HP更新

4月1日(火)から県道35号(野上橋～山神前間)が特別通過交通ルートとして追加され、これに伴い大川原スクリーニング場が設置されます。

特別通過交通は通行証が必要となりますので、通過する方は大熊町役場会津若松出張所環境対策課に申請してください。(いわき出張所、中通り連絡事務所でも申請を受け付けています。)

※平成26年度の個人の一時帰宅には、大川原スクリーニング場が新たな受付場所として追加されますので、野上橋からの帰宅にご利用ください。常磐自動車道富岡インターチェンジから、県道35号(山麓線)を北上して、進行方向左側です。



問い合わせ

大熊町役場 会津若松出張所 環境対策課

0120-26-3844

バリケード開放運用変更に伴う通行ルート確認のお願い

3月17日HP更新

平成25年6月17日から始まった特別通過交通の運用開始に伴い町内にバリケードが設置されましたが、平成26年4月1日からは、野上ゲートから県道35号を経由し国道288号へ向かう道路が追加される予定のため、新規にバリケードを設置・施錠します。

また、国道6号沿いのバリケードについては、バリケードの封鎖箇所を追加します。

これは、町内での窃盗等の被害が続発していることから防犯力を高めるために開放バリケードの運用を変更するもので、町民の皆様には、大変なご不自由をおかけしますが、犯罪被害防止のためご協力をお願いします。

変更点(対象バリケード)

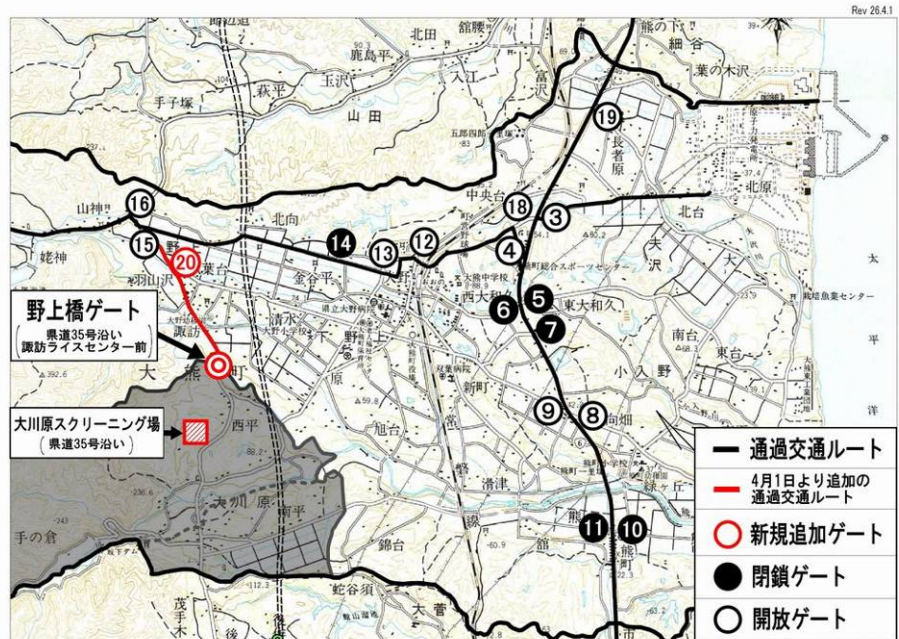
4/1から閉鎖

- ⑤ 町道東17号 東側(小入野交差点)
- ⑥ 町道東17号 西側(小入野交差点)
- ⑦ 町道東21号 東側(JAスタンド向側)
- ⑩ 町道東63号 東側(熊町郵便局交差点)
- ⑪ 町道東67号 西側(熊町郵便局交差点)
- ⑭ 町道西13号 北側(下野上1区公民館東側T字道路)

4/1から追加・開放

- ⑳ 県道35号と
県道251号交差点

※ 特別通過交通ルートにはすべてバリケードが設置されており、枝道等には通り抜けはできません。



<通行ルート例>

- 大熊駅周辺、国道6号線から西側 ⑨と⑳のみ
- 国道6号から東 1F道路北側 ⑱のみ
- 国道6号から東 1F道路南側 ⑧のみ
- 中央台霊園 ⑬のみ

問い合わせ

大熊町役場 会津若松出張所 環境対策課

0120-26-3844

福島第一原子力発電所20km圏内の測定結果について

3月17日HP更新

※No.25は積雪のため測定不可

No.	住所(測定位置)		空間線量率(μ Sv/h)									線量計
			1/16	1/23	1/30	2/6	2/13	2/20	2/27	3/6	3/13	
23	夫沢	西北西約2.3km	9.8	10.2	9.9	9.7	5.8	9.1	9.8	9.5	9.8	NaI
25	野上	西約14km	1.2	1.3	1.3	1.4	—	—	—	—	—	NaI
26	野上	西約11km	1.6	1.7	1.6	1.7	0.9	1.0	1.2	1.5	1.5	NaI
29	夫沢	西約2.4km	27.8	27.3	27.8	26.0	14.5	26.4	27.5	25.8	27.4	IC
30	夫沢	西約2.6km	12.8	13.1	13.0	12.6	6.9	10.8	11.5	12.5	13.0	NaI
34	大川原	西南西約7.5km	1.3	1.3	1.2	1.2	0.8	1.0	1.0	1.1	1.1	NaI
35	野上	西南西約6.6km	6.2	6.5	6.2	6.0	3.3	4.3	4.8	6.0	6.0	NaI
36	下野上	西南西約4.8km	3.9	4.4	4.2	4.0	2.6	3.7	4.1	3.8	4.0	NaI
37	夫沢	西南西約3.0km	33.7	35.0	35.7	31.5	17.0	30.4	32.9	30.6	31.5	IC
38	小入野	西南西約3.7km	4.2	4.3	4.3	4.1	2.5	4.2	4.3	4.1	4.2	NaI
47	熊川	南南西約3.7km	21.6	22.8	21.8	21.3	11.0	20.0	21.2	21.1	21.3	NaI
50	熊川	南約4.0km	9.6	9.6	9.5	9.4	6.1	9.1	9.3	9.2	9.3	NaI

線量計の種類 NaI : NaI(ヨウ化ナトリウム)シンチレータによる値 / IC : 電離箱による値
測定実施者:電力会社

問い合わせ

原子力規制庁 監視情報課

TEL 03-5114-2125

原子力災害現地対策本部

平成26年3月12日

平成26年度の一時立入りに関するお知らせ

平成26年度の一時立入りは、**4月25日(金)**に開始します。

平成26年度の一時立入り開始までのスケジュール

- 4月中旬
 - ・コールセンター開設
- 4月中旬～下旬頃
 - ・一時立入り申し込みのためのご案内資料発送
 - ・コールセンターでの予約受付開始
- 4月25日(金)～
 - ・平成26年度の一時立入り開始

具体的なスケジュール、詳細については、別途ご案内します。



富岡町からのお知らせ

上水道、下水道の使用再開について目標時期を設定しました

3月18日HP更新

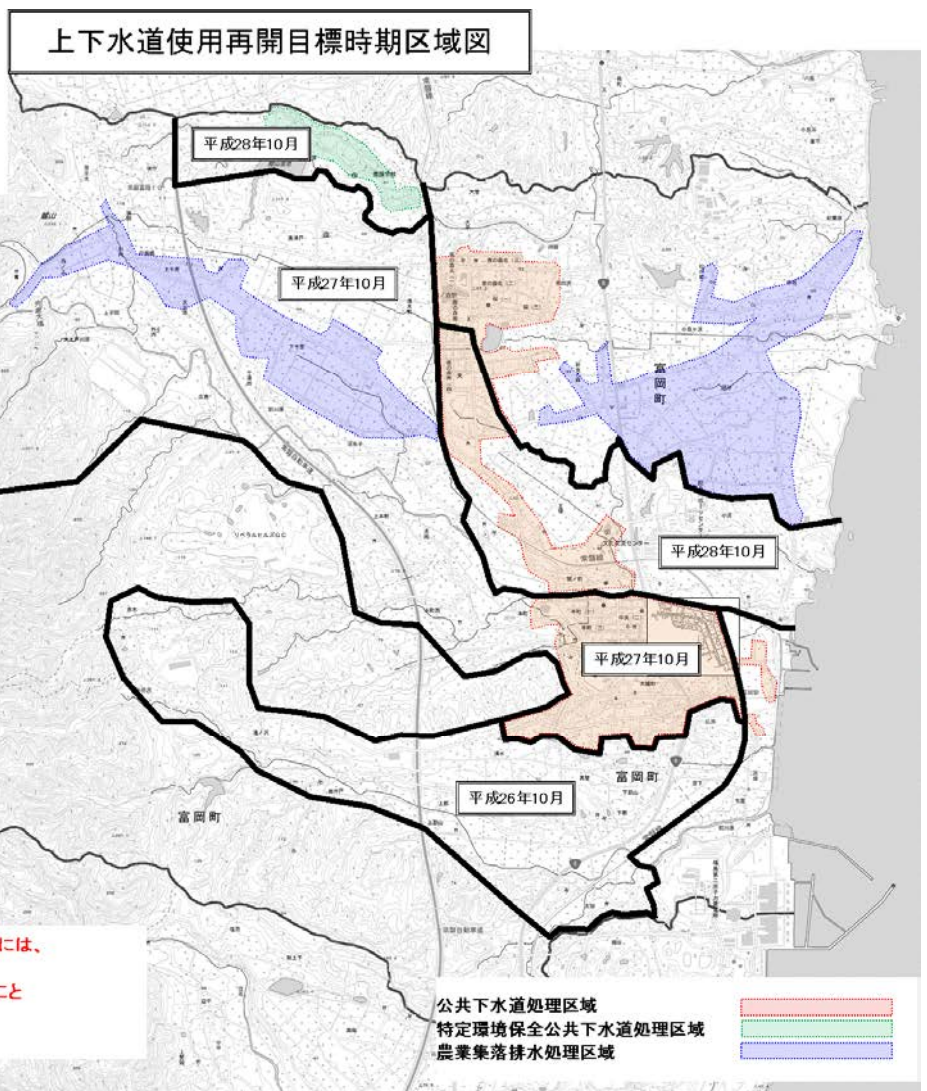
上水道・下水道や道路等の復旧作業ならびに除染作業(先行除染)との工程調整により、別図のとおり上下水道の使用再開時期の目標を設定しました。

現在、工事資機材の調達が難しい状態が続いており、復旧工事の進捗が予定通り確保されるか不透明な状況です。

復旧工事の進捗を定期的にお知らせしますが、詳しくは、復旧課へお問い合わせください。

○お示します「上下水道使用再開目標時期」は、上下水道の使用再開を確約するものではありません。

上水道、下水道の使用再開を計画される場合は、事前に、富岡町復旧課へご相談くださるようお願いいたします。



問い合わせ

復旧課

0120-33-6466

常磐自動車道 南相馬IC～相馬IC間の 無料措置の継続について

平成26年3月31日(月)24時までとしている常磐自動車道の南相馬IC～相馬IC間(延長14.4km)の無料措置については、以下のとおり継続します。

■対象車両
全車両

■継続期間
相馬ICから山元ICまでの区間の供用まで



凡 例	
高速自動車国道	
—	営業中路線
.....	建設中路線

常磐自動車道(建設中区間)の開通について

常磐自動車道(建設中区間)の開通について、安倍総理から以下の内容のご発言がありました。

- 浪江IC～南相馬IC、相馬IC～山元IC ⇒ 平成26年内
- 常磐富岡IC～浪江IC(全線開通) ⇒ 平成27年のゴールデンウィーク前まで

弊社といたしましては、国や地元関係機関のご指導および住民の皆さまのご協力をいただき、諸課題を克服しつつ、開通に向け全社総力を挙げ取り組んでまいります。

問い合わせ

NEXCO東日本 お客様センター

TEL 0570-024-024 (ナビダイヤル)(24時間)

TEL 03-5338-7524 (PHS、IP電話のお客さま)

和 東日本大震災追悼

- 今までの感謝と新たな一歩への気持ちを込めて -

3月11日（火）東日本大震災から3年を迎え、交流ルームひばりでは献花台を設け、避難者や市民の皆さんが花を手向けました。

震災時刻の午後2時46分には、お亡くなりになられた方へのご冥福をお祈りし、黙とうを捧げました。



政府主催追悼式典の中継を見る皆さん



黙とう

3月いい湯らてい茶話会

今月も「いい湯らてい茶話会」を開催します。のんびり露天風呂に入ったり、美味しい昼食、おしゃべりなど、楽しいひとときを過ごしませんか。

初参加歓迎です。ぜひ、ご参加ください。

日時 **3月26日** **水**

午前10時30分～午後3時30分

場所 八木ヶ鼻温泉 いい湯らてい



※参加の方は、各自現地集合をお願いします。

※**ひめさゆいカード**をお忘れなく！（提示すると入館料が無料になります。）

※シャトルバスご利用の方は、**予約が必要**です。

3月22日(土)正午までに「ひばり」にご連絡ください。

■いい湯らていシャトルバス運行

行き	トリムの森入口	9:57発→いい湯らてい	10:30着
帰り	いい湯らてい	15:30発→トリムの森入口	16:00頃着

問い合わせ・申し込み 交流ルーム「ひばり」TEL 0256-33-8650

3月・4月の『ひばり』

日	月	火	水	木	金	土
★版画教室 第2・4水曜日午前10時～正午 ★茶話会&簡単な手芸教室 第1・3・5水曜日午前10時～午後2時 家に閉じこもりがちな季節、気軽に参加ください。				3月20日	21日	22日
				ひばり休み 浜通り配布	ひばり休み	いい湯らてい 茶話会 申込締切
23日	24日	25日	26日	27日	28日	29日
		ひばり休み	いい湯らてい 茶話会	ひばり休み 浜通り配布		ひばり休み
30日	31日	4月1日	2日	3日	4日	5日
		ひばり休み	ひばり 茶話会	ひばり休み 浜通り配布		

問い合わせ

交流ルーム ひばり(総合福祉センター内)

TEL 0256-33-8650

E-mail hibari_sanjo_nyh@yahoo.co.jp

[開館時間] 9:30~15:00 [休館日] 火曜日・木曜日

被災自治体 問い合わせ先一覧

市町村名	電話番号	以下の町は役場機能が移転しています。
南相馬市	0244-24-5232	浪江町:平石高田第二工業団地内 (二本松市北トロミ573番地)
浪江町	0243-62-0123	双葉町:双葉町役場いわき事務所 (いわき市東田町2-19-4)
双葉町	0246-84-5200	大熊町:会津若松市役所追手町第二庁舎内 (会津若松市追手町2番41号)
大熊町	0120-26-3844	富岡町:郡山市大槻町西ノ宮48-5
富岡町	0120-33-6466	
川内村	0240-38-2111	
いわき市	0246-25-0500	
郡山市	024-924-2491	

三条市に避難している
世帯数(2014.3.19現在)

市町村名	世帯数
南相馬市小高区	37
南相馬市原町区	4
南相馬市鹿島区	1
浪江町	8
双葉町	4
大熊町	1
富岡町	2
川内村	1
いわき市	1
郡山市	6
合計	65

発行/三条市総務部政策推進課 三条市旭町二丁目3番1号
Tel 0256-34-5511