

Fight!
Fukushima!

がんばろう
ふくしま!

週刊 避難者応援情報紙

浜通り

8月7日発行

Vol.117



ふくしまから
はじめよう。

Future From Fukushima.

のふるさと
重 福島県
YAE-NO-FURUSATO FUKUSHIMA

さんじょうライフ



皆様の生活する上での不安や疑問を少しでも解消していただくための情報紙として、毎週お届けします。

南相馬市HP「フォトレポ」より

8/2

旧警戒区域の復旧・復興説明会 (大甕・太田地区)

旧警戒区域の復旧・復興説明会(大甕・太田地区)がサンライフ南相馬で開催されました。



目次

●みなみそうまチャンネルからお知らせ

- ・旧警戒区域の復旧・復興説明会 (大甕・太田地区) ----- 1
- ・小高の火祭りを再現 一火の玉づくり ----- 2
- ・根本復興大臣南相馬市訪問 --- 2
- ・南相馬復興土俵入り ----- 2

●被災自治体News

- 南相馬市 ----- 3
- 浪江町 ----- 7
- 双葉町 ----- 10
- 大熊町 ----- 10
- 富岡町 ----- 12
- 川内村 ----- 13
- 双葉地方広域市町村圏組合 ----- 15

●交流ルームひばり通信

- ・三条夏まつり 市民民謡踊り流し参加 ----- 17
- ・8月の「ひばり」 ----- 18



道の駅南相馬 観光交流館内
南相馬ふるさと回帰支援センター
マスコットキャラクター「のまたん」

8/1 小高の火祭りを再現－火の玉づくり－

8月15日（木）に牛越応急仮設駐車場で開催される「復興 絆 大盆踊り 打ち上げ花火 火祭り」で使われる「火の玉」づくりが、牛越仮設住宅第4集会所で行われました。

これは、相馬野馬追の2日目に先祖の霊の供養と小高郷の騎馬武者が戻ってくるときの迎え火として行われていたものを再現するもので、昨年に続き今回で2回目。

この日は、仮設住宅の住民や地元の行政区、子供たちの宿題などを見る京都からのボランティアら約50人が参加しました。参加者は、使い古したTシャツやタオルを丸め針金でくくっていました。当日使用する火の玉400個はこの日のうちに作り、竹につるした後、祭りの前日に設置される予定です。



8/3 根本復興大臣南相馬市訪問

根本復興大臣が南相馬市を訪問し、南相馬ソーラー・アグリパークとクリーン原町センターを視察しました。



8/5 南相馬復興土俵入り

市スポーツセンターで「南相馬復興土俵入り」が行われ、市民ら約1,100人が観覧しました。

この日、南相馬市を訪れたのは日本相撲協会から横綱日馬富士をはじめとする相撲団33人。

横綱日馬富士の土俵入りが始まると大きな拍手が起こり、「よいしょ、よいしょ」と掛け声をかけていました。また、子ども稽古では子どもが大関稀勢の里を投げ倒すと、会場から大きな歓声が上がっていました。



南相馬市からのお知らせ

南相馬市民の避難状況

※南相馬市外に避難している人数

【都道府県別】

2013.8.1現在（南相馬市HPより）

都道府県	人数	都道府県	人数	都道府県	人数	都道府県	人数	都道府県	人数
福島県	6,197	群馬県	247	青森県	36	島根県	9	高知県	2
宮城県	2,420	山梨県	102	京都府	35	長崎県	8	和歌山県	-
山形県	1,022	北海道	95	石川県	33	三重県	7	鳥取県	-
新潟県	943	長野県	90	福井県	24	愛媛県	7	山口県	-
東京都	809	岩手県	85	沖縄県	23	福岡県	7	徳島県	-
埼玉県	713	秋田県	85	岐阜県	17	熊本県	4	宮崎県	-
茨城県	692	静岡県	77	滋賀県	15	大分県	4	鹿児島県	-
栃木県	528	愛知県	51	岡山県	12	奈良県	3	海外	14
千葉県	519	大阪府	44	広島県	12	香川県	3	合計	15,505
神奈川県	458	兵庫県	41	富山県	9	佐賀県	3	(7/25)	15,536

【福島県内市町村別】

市町村	人数	市町村	人数	市町村	人数	市町村	人数	市町村	人数
相馬市	1,669	喜多方市	73	棚倉町	21	国見町	5	鮫川村	2
福島市	1,511	会津坂下町	58	田村市	19	北塩原村	5	広野町	2
いわき市	730	本宮市	39	下郷町	16	矢吹町	5	合計	6,197
郡山市	585	猪苗代町	37	会津美里町	16	玉川村	5		
会津若松市	360	南会津町	36	西会津町	13	古殿町	5		
新地町	321	川俣町	34	磐梯町	13	大玉村	3		
二本松市	138	鏡石町	30	小野町	13	石川町	3		
伊達市	134	桑折町	27	只見町	7	浅川町	3		
須賀川市	101	西郷村	27	金山町	7	天栄村	2		
白河市	92	三春町	22	矢祭町	6	泉崎村	2		



南相馬市

みなみそうまチャンネル
Channel assist by
yoozma
www.yoozma.jp

番組内容 [8/7~8/13]

パソコン視聴・アクティビティ配信 ※毎時0分スタート

1. オープニング&今週の番組 [0分~]
2. じゃぶじゃぶ池オープン [2分~]
3. 幼稚園・保育園の体育指導7月分 [17分~]
4. 南右田行政区 東日本大震災慰霊碑建立式 [27分~]
5. 音の出る信号機寄贈式 [34分~]
6. かえっこバザール2013 [38分30秒~]
7. ガンバレシブ第56回「焼き肉のサラダ巻き」[41分~]
8. 市内小中学校屋外プール授業開始 [53分~]
9. リクエストアワーのお知らせ [58分~]

今週は、子どもが遊べる噴水の吹き上がる「じゃぶじゃぶ池オープン」、7月に市内の幼稚園・保育園で行われた体育指導の様子などをお送りします。また、東日本大震災慰霊碑建立式、「通りゃんせ基金キャンペーン」の募金による、音の出る信号機寄贈式の様子もお伝えします。



みゆーまーくん

災害公営住宅入居仮申し込み説明会

8月1日HP更新

市では、東日本大震災および津波で被災された方々の生活再建のため、家屋が全壊・全流失もしくは半壊以上の判定を受けて取壊しをし、自立再建の難しい方が災害公営住宅に入居できるよう整備を進めているところです。

つきましては、下記により入居希望される市民を対象に「災害公営住宅入居仮申し込み説明会」を開催いたしますので、都合の良い会場へお越しください。

原町区会場

8月11日(日)午前10時～11時30分

原町生涯学習センター(サンライフ南相馬:集会室)

鹿島区会場

8月11日(日)午後3時～4時30分

鹿島生涯学習センター(さくらホール)

問い合わせ

建設部 建築住宅課

TEL 0244-24-5253

平成26年4月採用予定 南相馬市職員<<大卒程度(土木)・高卒程度(一般行政)・資格免許職(栄養士)>>を募集します

8月1日HP更新

市では、平成26年4月1日採用予定の職員を募集します。
新鮮な感覚と地域貢献への情熱のある方の応募をお待ちしています。

職種

大卒程度:土木

高卒程度:一般行政

資格免許職:栄養士

受付期限

8月26日(月)

受験申込受付は簡易書留による郵送に限ります(8月26日までの消印有効)。

次ページへ続きます



受験案内・申込用紙

次の方法で取得できます。

南相馬市役所市民課総合案内係および各区役所市民福祉課総合案内係で交付

月～金： 午前8時30分～午後5時15分 各総合案内係で交付

土・日： 午前8時30分～午後5時まで各日直窓口(小高区役所を除く)で交付

郵便で請求

封筒の表に「受験申込書(職種)請求」と朱書き(「職種」には「大卒程度、高卒程度または栄養士」のいずれか請求したい職種を記載)し、返送用に120円切手を貼ったあて先(自分あて)を明記した角2号封筒を必ず同封して、請求してください。

ホームページからダウンロード**採用予定人員ほか**

採用予定人員	大卒程度 〔土木〕 2人程度 高卒程度 〔一般行政〕 3人程度 資格免許職 〔栄養士〕 1人程度
受験資格	〔土木〕 昭和54年4月2日から平成4年4月1日までに生まれた方で、大学で土木の専門課程を履修した方または平成26年3月末日までに履修見込みの方もしくは高等学校、高等専門学校で土木の専門課程を履修した方で、大学卒業程度の学力を有する方 〔一般行政〕 平成4年4月2日から平成8年4月1日までに生まれた方(ただし、四年制大学を卒業した方または四年制大学を平成26年3月までに卒業見込みの方を除く) 〔栄養士〕 昭和59年4月2日から平成6年4月1日までに生まれた方で、栄養士免許を有する方または平成26年3月末日までに栄養士免許を取得見込みの方
試験日	〔土木・一般行政〕 平成25年9月22日(日) 〔栄養士〕 平成25年10月18日(金)
試験会場	〔土木・一般行政〕 南相馬市役所 東庁舎2階(南相馬市原町区本町二丁目27番地) 〔栄養士〕 南相馬市役所 本庁舎3階(南相馬市原町区本町二丁目27番地)
試験内容	〔土木〕教養試験、専門試験、適性検査 ※2次試験あり 〔一般行政〕教養試験、適性検査 ※2次試験あり 〔栄養士〕作文試験、個人面接試験、身体検査

問い合わせ

総務部 総務課

TEL 0244-24-5222

震災復興支援仮施設 空店舗・事務所への入居者を募集します

8月1日HP更新

市では、東日本大震災や東京電力福島第一原子力発電所の事故によって被災された店舗や事業所の支援のため、仮設店舗・仮設事務所への入居者を募集します。

入居条件

8月1日現在、次の条件を満たす事業者であること。

- (1) 警戒区域などに店舗があり、事業再開が困難な事業者
- (2) 事業再開に向けて、積極的に取り組む意欲のある事業者
- (3) 暴力団または暴力団員が、経営に関与していない事業者、関係を有していない事業者
- (4) 空店舗・事務所の現状をもって営業を開始できる事業者
(※ 自己負担による、原状回復ができる範囲内での改装は可能です。)

空店舗・事務所の状況

- (1) 鹿島区西町仮設店舗 (鹿島区西町1-88)
4区画 店舗面積: 58.64平方メートル 1区画
29.56平方メートル 1区画
29.32平方メートル 2区画
- (2) 鹿島区三里仮設店舗 (鹿島区寺内字三里1-24)
1区画 店舗面積: 24.63平方メートル
- (3) 鹿島区北畑仮設事務所 (鹿島区鹿島字北畑129、130)
1区画 事務所面積: 19.71平方メートル

入居費

無料 ※ただし、光熱水費は自己負担(その他、共用部分の負担金あり)

入居期間

最長で1年間(原則として、入居条件を満たしていれば更新可)

入居開始日

8月下旬(予定)

申込期限

8月12日(月)(土・日を除く午前9時～午後5時)

申込方法

任意の用紙に、事業所名、代表者名、連絡先、事業所の経歴、被災状況などを記入し、商工労政課(市役所西庁舎1階)へお持ちください。内容確認後、申請書などをお渡します。
※ なお、申込者が多数となった場合は、抽選となります。

問い合わせ**経済部 商工労政課 雇用対策係****TEL 0244-24-5346**



浪江町からのお知らせ

町民の避難状況(平成25年7月31日現在)

8月1日HP更新

浪江町民の避難先(都道府県別、県内市町村別)の状況についてお知らせします。

都道府県別

	都道府県	人数		都道府県	人数		都道府県	人数		都道府県	人数
1	北海道	69	13	東京都	951	25	滋賀県	1	37	香川県	2
2	青森県	60	14	神奈川県	492	26	京都府	35	38	愛媛県	13
3	岩手県	34	15	新潟県	521	27	大阪府	60	39	高知県	7
4	宮城県	604	16	富山県	18	28	兵庫県	16	40	福岡県	19
5	秋田県	75	17	石川県	40	29	奈良県	6	41	佐賀県	5
6	山形県	227	18	福井県	12	30	和歌山県	-	42	長崎県	11
7	福島県	14,641	19	山梨県	59	31	鳥取県	1	43	熊本県	2
8	茨城県	903	20	長野県	57	32	島根県	8	44	大分県	6
9	栃木県	440	21	岐阜県	20	33	岡山県	22	45	宮崎県	7
10	群馬県	203	22	静岡県	74	34	広島県	16	46	鹿児島県	7
11	埼玉県	733	23	愛知県	35	35	山口県	1	47	沖縄県	29
12	千葉県	576	24	三重県	8	36	徳島県	1	48	国外	11
										合計	21,138
										県内避難者数	14,641
										県外避難者数	6,497

福島県内市町村別

	市町村名	人数		市町村名	人数		市町村名	人数		市町村名	人数
1	福島市	3,648	16	川俣町	112	31	三島町	2	46	浅川町	3
2	会津若松市	356	17	大玉村	39	32	金山町	2	47	古殿町	1
3	郡山市	1,675	18	鏡石町	22	33	昭和村	1	48	三春町	44
4	いわき市	2,328	19	天栄村	1	34	会津美里町	14	49	小野町	30
5	白河市	300	20	下郷町	3	35	西郷村	163	50	広野町	12
6	須賀川市	122	21	檜枝岐村	-	36	泉崎村	1	51	檜葉町	1
7	喜多方市	75	22	只見町	4	37	中島村	1	52	富岡町	-
8	相馬市	483	23	南会津町	16	38	矢吹町	25	53	川内村	3
9	二本松市	2,488	24	北塩原村	3	39	棚倉町	12	54	大熊町	-
10	田村市	53	25	西会津町	9	40	矢祭町	2	55	双葉町	-
11	南相馬市	1,149	26	磐梯町	3	41	塙町	5	56	浪江町	-
12	伊達市	116	27	猪苗代町	40	42	鮫川村	4	57	葛尾村	-
13	本宮市	758	28	会津坂下町	26	43	石川町	11	58	新地町	52
14	桑折町	395	29	湯川村	-	44	玉川村	2	59	飯舘村	1
15	国見町	10	30	柳津町	2	45	平田村	3		福島県内	10
										合計	14,641

問い合わせ

町民税務課 住民係

TEL 0243-62-0129

本宮市の仮設住宅の空間放射線量測定結果(7月31日測定)

7月31日HP更新

(測定地:地上高H=1.0m 単位: μ Sv/h)

測定地	4/10 曇	4/24 曇	5/9 晴	5/20 曇	6/5 晴	6/19 雨	7/3 雨	7/17 曇	7/31 曇
恵向仮設住宅(集会所掲示板脇)	0.18	0.17	0.18	0.17	0.18	0.18	0.17	0.17	0.17
恵向仮設住宅(談話室掲示板前)	0.25	0.22	0.24	0.23	0.22	0.21	0.21	0.21	0.21
高木仮設住宅(集会所掲示板脇)	0.26	0.25	0.27	0.23	0.26	0.26	0.25	0.25	0.26
小田部仮設住宅(談話室掲示板前)	0.19	0.18	0.18	0.17	0.15	0.17	0.16	0.15	0.17
石神第一仮設住宅(談話室東側)	0.24	0.24	0.25	0.24	0.25	0.23	0.24	0.22	0.22
石神第二仮設住宅(集会所西側)	0.23	0.25	0.23	0.23	0.22	0.24	0.25	0.22	0.22
和田石上仮設住宅(談話室西側)	0.15	0.14	0.15	0.14	0.14	0.16	0.15	0.15	0.14
栗木平仮設住宅(住宅中央)	0.16	0.18	0.18	0.19	0.19	0.19	0.19	0.17	0.17

二本松市内の仮設住宅の空間放射線量測定結果(7月30日測定)

7月31日HP更新

(測定地:地上高H=1.0m 単位: μ Sv/h)

測定地	4/8 晴	4/23 晴	5/7 曇	5/20 曇	6/4 晴	6/18 雨	7/2 晴	7/16 晴	7/30 雨
郭内公園仮設住宅 北出入り口	0.28	0.26	0.26	0.26	0.26	0.33	0.29	0.30	0.27
塩沢農村広場仮設住宅 集会所脇ポスト前	0.16	0.18	0.18	0.18	0.17	0.19	0.17	0.17	0.18
安達運動場仮設住宅 集会所A	0.23	0.22	0.24	0.24	0.23	0.24	0.25	0.25	0.23
安達運動場仮設住宅 集会所B	0.18	0.18	0.18	0.20	0.19	0.18	0.19	0.19	0.18
浪江小学校(旧下川崎小)モニタリングポスト	0.23	0.23	0.24	0.23	0.24	0.23	0.23	0.23	0.22
浪江中学校(旧針道小)モニタリングポスト	0.20	0.20	0.20	0.21	0.21	0.19	0.20	0.20	0.19
20建設技術学院跡仮設住宅 談話室掲示板前	0.22	0.19	0.19	0.19	0.19	0.19	0.19	0.17	0.18
大平農村広場仮設住宅 談話室駐輪場脇	0.20	0.20	0.21	0.21	0.19	0.20	0.19	0.19	0.19
杉内多目的運動広場仮設住宅 F1西側	0.14	0.14	0.16	0.14	0.14	0.15	0.15	0.14	0.14
杉内多目的運動広場仮設住宅 集会所1掲示板前	0.17	0.17	0.17	0.17	0.18	0.17	0.18	0.18	0.18
旧平石小学校仮設住宅 集会所掲示板前	0.18	0.18	0.18	0.17	0.18	0.21	0.20	0.17	0.16
杉田農村広場仮設住宅 住宅花壇前	0.28	0.29	0.29	0.29	0.30	0.28	0.29	0.28	0.29
杉田住民センター仮設住宅 談話室西側	0.21	0.21	0.19	0.20	0.21	0.20	0.23	0.20	0.20
永田農村広場仮設住宅 集会所掲示板前	0.09	0.10	0.09	0.09	0.08	0.10	0.09	0.09	0.10
岳下住民センター仮設住宅 談話室脇	0.25	0.24	0.26	0.23	0.25	0.27	0.28	0.26	0.26

問い合わせ

生活支援課 生活安全係

TEL 0243-62-0151

桑折町、福島市内の仮設住宅の空間放射線量測定結果(8月1日測定)

8月1日HP更新

(測定地:地上高H=1.0m 単位: μ Sv/h)

測定地	4/11 曇	4/25 晴	5/10 曇	5/21 晴	6/6 曇	6/20 曇	7/4 曇	7/18 雨	8/1 曇
桑折駅前仮設住宅(第一集会所)	0.09	0.08	0.08	0.09	0.08	0.08	0.09	0.11	0.07
桑折駅前仮設住宅(第二集会所)	0.09	0.10	0.09	0.09	0.09	0.10	0.10	0.11	0.08
桑折駅前仮設住宅(第三集会所)	0.12	0.11	0.11	0.11	0.10	0.10	0.09	0.12	0.12
宮代第二仮設住宅(集会所)	0.15	0.15	0.14	0.15	0.14	0.15	0.15	0.17	0.14
宮代第一仮設住宅(集会所)	0.17	0.17	0.17	0.17	0.17	0.16	0.17	0.18	0.16
北幹線第一仮設住宅(北集会所)	0.10	0.10	0.10	0.09	0.09	0.10	0.10	0.11	0.09
北幹線第一仮設住宅(南集会所)	0.10	0.11	0.11	0.10	0.11	0.10	0.11	0.11	0.10
笹谷東部仮設住宅(東集会所)	0.13	0.13	0.13	0.13	0.14	0.12	0.14	0.14	0.13
笹谷東部仮設住宅(西集会所)	0.18	0.17	0.18	0.18	0.18	0.18	0.17	0.17	0.17
南矢野目仮設住宅(北集会所)	0.10	0.09	0.09	0.09	0.09	0.09	0.09	0.09	0.08
南矢野目仮設住宅(南集会所)	0.08	0.07	0.08	0.07	0.08	0.08	0.07	0.07	0.07
森合仮設住宅(中央)	0.26	0.26	0.26	0.28	0.25	0.25	0.24	0.27	0.27
しのぶ台仮設住宅(階段掲示板前)	0.08	0.08	0.09	0.08	0.09	0.09	0.10	0.07	0.08
旧佐原小学校仮設住宅(談話室)	0.06	0.06	0.06	0.05	0.06	0.06	0.06	0.06	0.06

問い合わせ

生活支援課 生活安全係

TEL 0243-62-0151

福島県借上住宅特例措置の受付期間について

8月1日HP更新

福島県借上住宅特例措置の受付期間については、これまでも福島県と協議してまいりましたが、平成25年9月までに入居可能な物件(福島県内の民間賃貸住宅)についても受け付けが可能となりました。10月以降の受け付けについては、現在、明確な結論が出ていないため、通知がありましたら改めてお知らせいたします。

なお、借上住宅の住み替えにつきましては、やむを得ない事情がある場合に限り1度のみ認められます。

※「やむを得ない事情」とは

福島県外の応急仮設住宅(民間借上住宅等を含む)から県内の応急仮設住宅に住み替える場合や、就学、新規就労のため住み替える場合、貸主都合による場合などに限ります。住環境改善や世帯分離による場合は原則認められません。

問い合わせ

生活支援課 住宅支援係

TEL 0243-62-4736



双葉町からのお知らせ

国・県義援金第2次追加配分(4回目)および双葉町義援金第4次配分

8月5日HP更新

配分額

- ▶ 国・県義援金第2次追加配分(4回目)…一人当たり 45,000円
- ▶ 双葉町義援金第4次配分…一人当たり 4,000円

配分対象者

- ▶ 国・県義援金第2次配分対象者
- ▶ 新生児義援金配分対象者(平成24年8月21日～平成25年7月29日出生児)

配分方法

国・県義援金第1次配分および新生児義援金配分申請時に届け出た世帯代表口座へ振り込み(先に口座変更届出をした方は変更後の口座)

配分時期

平成25年8月末から順次振込開始予定

問い合わせ

双葉町いわき事務所 健康福祉課 福祉介護係

TEL 0246-84-5205



大熊町からのお知らせ

墓地除染除去物の搬出について

8月2日HP更新

環境省による帰還困難区域の墓地除染にて発生しました土壌や草木等につきましては、現場保管して対応することとしておりましたが、駐車場のスペースがなくなり墓参りに支障を来す恐れが生じたり、放射線の遮蔽等について安全面からの不安があることから、除去物を安全な場所へ搬出することしました。

つきましては、お盆前に、現場保管してあります墓地除染除去物(フレコンバッグ)をスポーツセンター総合グラウンドに搬出し、仮置きすることとしたのでお知らせします。

問い合わせ

大熊町役場 会津若松出張所 復興事業課



0120-26-3844(代)

専業主婦(夫)の年金が改正されました

8月1日HP更新

平成25年7月1日から専業主婦(※)の年金が改正され、サラリーマンの夫が退職した際などに年金の切り替えの手続きが遅れたため、保険料が未納となっている主婦が手続きをすることにより、年金を受け取れるようになる場合があります。

夫が会社を退職した場合や妻自身の年収が増えたときなどは、手続き(第3号被保険者から第1号被保険者への変更届)をして保険料を納めなくてはなりません、この手続きが2年以上遅れたことがある方は、2年以上前の保険料を納付することができないため、保険料の「未納期間」が発生します。

このたび、専業主婦の年金が改正され、このような方が手続きすることにより、「未納期間」を「受給資格期間」に算入することができるようになりました。

(※)妻がサラリーマン、夫が専業主夫の場合も同様です。

○ 主婦年金からの切り替えの手続きが2年以上遅れたことがある方は、今すぐお問い合わせください。

- ・65歳以上の方は、お問い合わせが遅れると年金の受け取りも遅れます。
- ・65歳未満の方は、障害・遺族年金を受け取りやすくなります。

問い合わせ

国民年金保険料専用ダイヤル
平年金事務所

TEL 0570-011-050

TEL 0246-23-5611

福島第一原子力発電所20km圏内の測定結果について

8月5日HP更新

No.	住所(測定位置)		空間線量率(μ Sv/h)									線量計
			6/6	6/14	6/20	6/27	7/4	7/11	7/18	7/25	8/1	
23	夫沢	西北西約2.3km	11.7	11.6	11.6	11.3	11.7	11.4	11.3	10.8	10.7	NaI
25	野上	西約14km	1.8	1.8	1.8	1.7	1.7	1.7	1.7	1.7	1.9	NaI
26	野上	西約11km	1.9	2.0	2.0	2.0	2.0	1.9	1.9	1.9	1.8	NaI
29	夫沢	西約2.4km	32.4	31.9	29.4	30.7	29.7	30.4	29.8	28.2	28.2	IC
30	夫沢	西約2.6km	15.3	15.3	15.4	14.6	15.7	15.2	15.2	14.5	14.6	NaI
34	大川原	西南西約7.5km	2.1	2.1	2.2	2.2	2.1	2.1	2.1	2.0	2.0	NaI
35	野上	西南西約6.6km	7.5	7.7	7.8	7.8	7.6	7.3	7.2	7.1	7.0	NaI
36	下野上	西南西約4.8km	4.0	4.1	4.6	4.5	4.8	4.2	4.3	4.2	4.4	NaI
37	夫沢	西南西約3.0km	42.2	41.5	39.2	39.1	37.9	38.4	36.7	36.3	35.4	IC
38	小入野	西南西約3.7km	5.1	5.2	5.2	5.1	5.3	5.2	5.1	4.8	4.9	NaI
47	熊川	南南西約3.7km	24.6	25.4	27.4	26.1	25.5	24.5	25.4	23.7	24.1	NaI
50	熊川	南約4.0km	12.0	11.4	11.5	11.6	11.9	10.8	11.4	10.4	10.2	NaI

線量計の種類 NaI : NaI(ヨウ化ナトリウム)シンチレータによる値 / IC : 電離箱による値

測定実施者:電力会社

問い合わせ

原子力災害全般に関する問い合わせ窓口

TEL 03-5114-2190 [8:30~18:00 月~土曜日(祝日を除く)]



富岡町からのお知らせ

町長就任あいさつ

8月6日HP更新

この度、7月21日執行の町長選挙におきまして、皆様の温かいご支援を賜り、富岡町長として町政をお預かりすることになりました。改めて、御礼と感謝を申し上げます。日を追う毎に責任の重大さで身の引き締まる思いではありますが、キャッチフレーズ通りの「新しい風」を意識しながら、誠心誠意努力してまいります。



さて、平成23年3月11日の東日本大震災及び原子力発電所事故から2年5か月が経過する中、皆様が慣れない土地で、そして慣れない住宅での避難生活において、大変なご苦勞をされている事を考えると、誠に心苦しく、辛い思いでいっぱいになります。

このような中、町の復旧・復興は待った無しの状況にあります。私は除染作業、インフラ整備作業、災害公営住宅の整備等、復旧、復興に欠く事のできない事業はもちろんのこと、避難生活の環境整備等や、心の復興の為に必要な措置を講じてまいります。また、本格的除染作業が始まることから、健康管理手帳による健康管理の一元化も現実のものにしていかなければなりません。そして役場庁舎に総合案内所を設置するなど、役場機能の充実も計り、皆様に寄り添った行政サービスの質の向上も考えてまいります。そして何より皆様方の声が町政に届く、開かれた町政執行を心掛け、スピード感を持って対応し、希望の持てる富岡町づくりに邁進してまいります。

これらを実現するためには、町民の皆様お一人、お一人の思いを一つにすることが大切だと思っております。新しい富岡町づくりのために皆様のご理解とご協力を切に願うものであります。

結びに、全町民の皆様の今後益々のご健勝そして更なるご多幸を心よりご祈念申し上げます、就任の挨拶とさせていただきます。

富岡町長 宮本 皓一

仮設焼却施設を視察

7月29日HP更新

本町議会議員は7月25日、町内に設置が検討されている仮設焼却施設と同様の施設である「相馬市・新地町仮設焼却炉」を視察しました。

今後、環境省を含めた関係機関と災害廃棄物の減容化や放射線管理体制などの協議を重ね、町の早期復旧に寄与するよう努めます。



◇◇◇◇◇ 相馬市・新地町仮設焼却炉 施設概要 ◇◇◇◇◇

約2ヘクタールの敷地内に焼却炉を3炉設置し、相馬市および新地町の災害廃棄物(可燃物)を処理する。3炉全体の処理能力は570トン/日。

廃棄物中の放射性物質や重金属を捕集するバグフィルターを備える。

排ガスを冷却するため1日約1800m³の水を使用。冷却した水を再利用するなどの対策をとっており、汚水を場外に放流はしない。

緊急時や電源喪失時には、焼却炉が安全に停止することができる設計となっている。

問い合わせ

議会事務局



0120-33-6466



川内村からのお知らせ

旧警戒区域における特例宿泊(お盆期間)に関するお知らせ

8月1日HP更新

村では、住民の皆さまの避難生活が長期化する中、宿泊の要望もあることから、国との協議・確認を踏まえた上で、お盆期間(8月10日(土)～18日(日)の最大8泊9日)における避難指示解除準備区域および居住制限区域での宿泊を特例的に運用することとしました。

特例宿泊を希望される方は、役場から別途郵送の資料をご覧ください、

- (1)事前の届出
 - (2)注意事項に留意した適切な宿泊の実施
 - (3)事後の届出
- を行ってください。

問い合わせ

復興対策課 除染係

TEL 0240-38-3804

国・県義援金の追加配分のお知らせ

8月1日HP更新

この度、「国・県の第二次義援金追加その2」を下記のとおり追加配分することになりましたのでご案内いたします。

配分対象者

- ①平成23年3月11日現在、川内村住民基本台帳や外国人登録名簿に登録されていた方
- ②川内村住民基本台帳登録のない方で、平成23年3月11日現在居住していて、第1、2次配分金の該当になった世帯は、1世帯としての配分です。
- ③出生者については、平成24年1月31日までに出生された方のみとなります。

※ 別市町村から国・県義援金を受けた方は対象外となります。
二重給付が判明した場合は義援金を返還して頂きます。

義援金配分額

住民登録のある方においては **1人** 81,000円(国71,000円、県10,000円)
住民登録のない方は **1世帯** 81,000円(国71,000円、県10,000円)

請求可能な人

原則として平成23年3月11日時点の世帯主
(世帯主が死亡した場合は代表者「死亡義援金申請者等」)

振込口座

原則として平成23年3月11日時点での世帯主の口座となります。
(世帯主が死亡した場合は代表者等)

振込開始時期

随時審査しながら、平成25年8月9日以降随時振り込む予定です。
口座情報等に不備があった場合振り込み時期が遅れますのでご注意ください。
なお、振り込み時期について村から連絡はいたしませんので、お手数ですが金融機関で記帳をしてお確かめください。

その他注意事項

- ①他町村より義援金を受ける旨の申出があった方には、今回の国県配分はありません。
- ②請求者の死亡、離縁、人数の変更(①の理由により)、振込先の変更等がある場合については、当方で口座情報を持ち合わせていないため、申出があった期日以降に振込調整をいたしますので、川内村役場復興対策課 **0240-38-2112** までご連絡ください。
- ③口座凍結による振込不能の場合や②の場合等は、連絡後に書類を送付させていただき、その後に随時振込となりますことをご理解ください。
- ④今回は川内村独自の川内村義援金配分はありません。

問い合わせ

復興対策課 復興係

TEL 0240-38-2112



双葉地方広域市町村圏組合からのお知らせ

ふたば広域ライブカメラの運用を始めました

8月1日HP更新

双葉地方広域市町村圏組合が、「ふるさとのいま」をリアルタイムに届け、「いつでも故郷が見える」安心感を提供することにより、ふるさと(双葉地方)と避難されている皆様の“きずな”を再生および維持し、双葉地方の復興および地域コミュニティの再生を推進することを目的に整備しました。

カメラの設置概要

双葉郡8町村内に設置したネットワークカメラおよび気象センターの情報をリアルタイムで提供いたします。

- ▶ ネットワークカメラ台数:134台
- ▶ 気象センサー設置:16カ所
(風向・風速、気温、気圧、湿度、降水量)
※メンテナンス等により表示されない場合がありますので、予めご了承ください。

カメラ映像・気象情報の閲覧方法

以下のいずれかの方法で閲覧可能です。

①各町村役場・支所等の大型モニターによる閲覧

[大型モニター設置場所]

- ▶ 浪江町:浪江町役場二本松事務所、浪江町役場いわき出張所
- ▶ 双葉町:双葉町役場いわき事務所、双葉町役場郡山支所
- ▶ 大熊町:大熊町役場会津若松出張所、大熊町役場いわき連絡事務所
- ▶ 富岡町:富岡町役場郡山事務所1階、同2階
- ▶ 川内村:川内村役場、村民施設あさかの杜ゆふね
- ▶ 檜葉町:檜葉町役場、檜葉町役場いわき仮事務所
- ▶ 広野町:広野町役場、広野町公民館
- ▶ 葛尾村:葛尾村役場、葛尾村役場三春出張所

次ページへ続きます



②インターネットによる閲覧

[ふたば広域ライブカメラWebサイト]

http://www.futabagun.jp/futaba_camera/

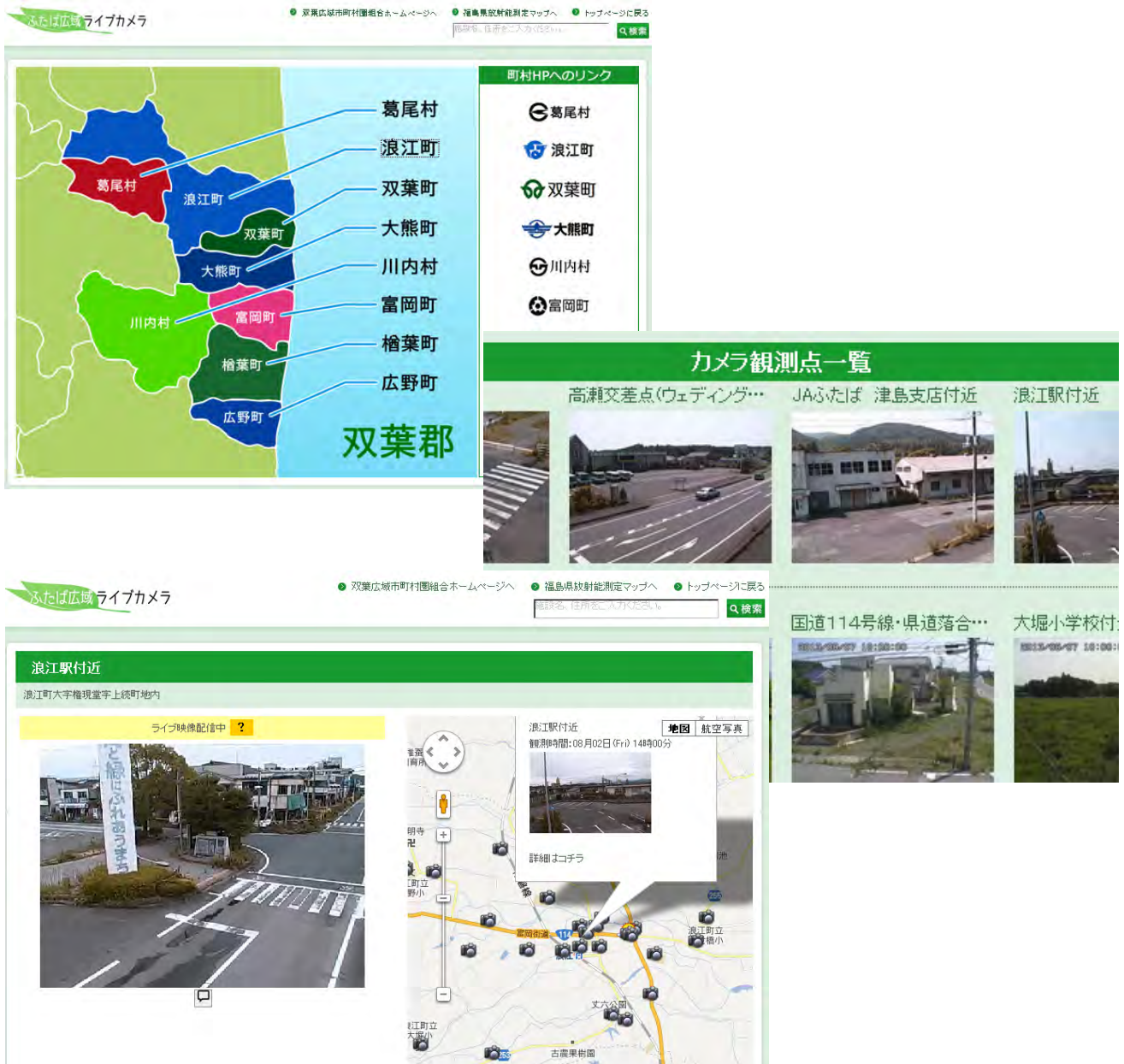
(動作環境)

次のブラウザでご覧いただけます。

- Microsoft Internet Explorer 7,8,9
- Android標準ブラウザ
- iOS標準ブラウザ

※一部のブラウザでは、動画の再生にはFlashPlayerが必要です。

※その他のブラウザにおいても表示は可能ですが、表示の崩れや、動画が再生できない場合があります。



問い合わせ

双葉地方広域市町村圏組合 総務課 企画係

TEL 0240-27-4665

三条夏まつり★市民民謡踊り流し参加

8月2日（金）第9回三条夏まつり・市民民謡踊り流しに参加しました。

今年も、三条商工会議所から、送迎バス、全員が着用するハッピーまで準備していただき、さらには、踊りのスタート地点をメインステージ前の一番良い場所に設定してくださるなど、多くのお心遣いをいただいたの参加です。ありがとうございました。

踊りは、三条音頭（40分）、三条おけさ（30分）の2曲に参加してきました。

参加3年目、難しい三条おけさも何とか形になり、楽しく、いい汗をかいてきました。

ボランティアさんや三条市民の方々の協力もいただき、総勢22人参加できて、本当に良かったです。

来年は、本格的に浴衣と草履で参加したいですね。



8月の「ひばり」

日曜日	月曜日	火曜日	水曜日	木曜日	金曜日	土曜日
<p>14日(水)の版画教室は、お休みです。 次回、28日(水)午前10時からです。</p>				8日	9日	10日
				ひばり休み 浜通り配布	一時帰宅 運行	
11日	12日	13日	14日	15日	16日	17日
	午後 ひばり休み	ひばり休み	ひばり休み	ひばり休み 浜通り配布	ひばり休み	
18日	19日	20日	21日	22日	23日	24日
		ひばり休み		ひばり休み 浜通り配布		ひばり休み 親子キャンプ

問い合わせ

交流ルーム ひばり(総合福祉センター内)

TEL 0256-33-8650

E-mail hibari_sanjo_nyh@yahoo.co.jp

[開館時間] 9:30~15:00 [休館日] 火曜日・木曜日

被災自治体 問い合わせ先一覧

市町村名	電話番号	以下の町は役場機能が移転しています。
南相馬市	0244-24-5232	浪江町:平石高田第二工業団地内 (二本松市北トロミ573番地)
浪江町	0243-62-0123	双葉町:双葉町役場いわき事務所 (いわき市東田町2-19-4)
双葉町	0246-84-5200	大熊町:会津若松市役所追手町第二庁舎内 (会津若松市追手町2番41号)
大熊町	0120-26-3844	富岡町:郡山市大槻町西ノ宮48-5
富岡町	0120-33-6466	
川内村	0240-38-2111	
いわき市	0246-25-0500	
郡山市	024-924-2491	

三条市に避難している 世帯数(2013.8.7 現在)

市町村名	世帯数
南相馬市小高区	38
南相馬市原町区	6
南相馬市鹿島区	1
浪江町	8
双葉町	4
大熊町	1
富岡町	2
川内村	1
いわき市	1
郡山市	7
合計	69

発行/三条市総務部政策推進課 三条市旭町二丁目3番1号
Tel 0256-34-5511