

Fight!
Fukushima!

がんばろう
ふくしま!

週刊 避難者応援情報紙

浜通り

7月17日発行

Vol.114



ふくしまから
はじめよう。

Future From Fukushima.

のふるさと
重 福島県
YAE-NO-FURUSATO FUKUSHIMA

さんじょうライフ



皆様の生活する上での不安や疑問を少しでも解消していただくための情報紙として、毎週お届けします。

南相馬市HP「フォトレポ」より 7/10

第7回少年の主張南相馬市大会

第7回少年の主張南相馬市大会がさくらホールで行われ、市内の各中学校の代表12人が熱弁をふるいました。

今年度は、何気ない日常生活や部活動を通して考えさせられたこと、東日本大震災を経験して学んだことなどの主張が多く、自分の思いや考えを真剣に伝えている姿に、聴衆は大きな拍手を送っていました。

最優秀賞に選ばれた3人は県大会へ推薦されます。



目次

●南相馬市HP「フォトレポ」から

- ・第7回少年の主張南相馬市大会 ----- 1

●被災自治体News

- 南相馬市 ----- 2
- 浪江町 ----- 5
- 大熊町 ----- 8
- 富岡町 ----- 11
- 川内村 ----- 12
- いわき市 ----- 13

●三条市News

- ・一時帰宅支援について ----- 14
- ・参議院議員通常選挙
富岡町長選挙
富岡町議会議員補欠選挙
の不在者投票 ----- 15

●交流ルームひばり通信

- ・ご報告!! 七夕短冊、仙台へ ----- 15
- ・三条夏まつり市民民謡踊り流しに
参加しませんか? ----- 16
- ・ネズミ捕り粘着シートの
受け取りについて ----- 17
- ・食生活改善推進委員さんによる
食事会開催 ----- 17
- ・7月8月の「ひばり」 ----- 18



南相馬市からのお知らせ

南相馬市民の避難状況

※南相馬市外に避難している人数

【都道府県別】

2013.7.11現在（南相馬市HPより）

都道府県	人数	都道府県	人数	都道府県	人数	都道府県	人数	都道府県	人数
福島県	6,226	群馬県	251	青森県	36	島根県	9	佐賀県	3
宮城県	2,446	山梨県	107	京都府	35	長崎県	8	鳥取県	1
山形県	1,038	北海道	96	石川県	33	三重県	7	和歌山県	-
新潟県	952	長野県	90	福井県	25	愛媛県	7	山口県	-
東京都	814	秋田県	86	沖縄県	24	福岡県	7	徳島県	-
埼玉県	728	岩手県	84	岐阜県	17	大分県	5	宮崎県	-
茨城県	702	静岡県	77	滋賀県	12	高知県	4	鹿児島県	-
栃木県	535	愛知県	52	岡山県	12	熊本県	4	海外	14
千葉県	524	大阪府	44	広島県	12	奈良県	3	合計	15,640
神奈川県	458	兵庫県	40	富山県	9	香川県	3	(7/4	15,677)

【福島県内市町村別】

市町村	人数	市町村	人数	市町村	人数	市町村	人数	市町村	人数
相馬市	1,681	喜多方市	73	三春町	22	国見町	5	鮫川村	2
福島市	1,512	会津坂下町	58	田村市	19	北塩原村	5	広野町	1
いわき市	729	本宮市	39	下郷町	16	玉川村	5	合計	6,226
郡山市	596	南会津町	38	会津美里町	16	古殿町	5		
会津若松市	367	猪苗代町	38	西会津町	13	大玉村	4		
新地町	320	川俣町	34	磐梯町	13	矢吹町	4		
二本松市	138	鏡石町	30	小野町	12	石川町	3		
伊達市	134	桑折町	27	只見町	7	浅川町	3		
須賀川市	101	西郷村	27	金山町	7	天栄村	2		
白河市	91	棚倉町	22	矢祭町	6	泉崎村	2		



南相馬市

みなみそうまチャンネル
Channel assist by
yoozma
www.yoozma.jp

番組内容 [7/17~7/23]

パソコン視聴・アクティビ配信 ※毎時0分スタート

1. オープニング&今週の番組 [0分~]
2. 市長メッセージ 相馬野馬追開催によせて [2分~]
3. 野馬追を支える職人たち [6分30秒~]
4. 小高区農用地 ラジコンヘリコプターによる除草剤散布 [26分30秒~]
5. 子育て支援センター火災避難訓練 [36分30秒~]
6. 相馬野馬追ライブ中継のお知らせ [47分30秒~]
7. ガンバレシブ第53回「鶏肉のチーズしそ巻きフライ」 [49分~]
8. 選挙告知[59分~] ※(7月20日まで)

※特別番組 [午前10時~ / 午後7時~]

1. 平成24年度相馬野馬追
2. 平成24年度相馬野馬追(解説編)

今回は「野馬追を支える職人たち」。馬具、鎧兜、陣羽織、旗指物、草鞋など、野馬追出場者の装具を作る裏方さんたちへのインタビューをお伝えします。
特番では「平成24年度相馬野馬追」の様子を放送します。



みゆーまん

復旧・復興にかかる市民説明会

広報みなみそうま7月15日号掲載

旧警戒区域内の方を対象に市民説明会を開催します。事前申し込みは不要ですので、ぜひこの機会にご参加ください。

ところ

原町生涯学習センター「サンライフ南相馬」

とき

【原町区大甕・太田地区】

8月2日(金) 午後6時30分～8時30分

【小高区東部・中部・西部地区】

8月4日(日) 午前10時～正午
午後1時30分～3時30分

問い合わせ

復興企画部 企画課
小高区地域振興課

TEL 0244-24-5223

TEL 0244-44-2112

旧警戒区域内の「浄化槽清掃」と「し尿くみ取り」について

広報みなみそうま7月15日号掲載

旧警戒区域内の「浄化槽清掃」と「し尿くみ取り」について、1回分を環境省の費用負担で実施します。浄化槽清掃は、水道が復旧した世帯、または井戸水が使用できる世帯から順次実施しますので、各区の担当業者に直接お申し込みください。

なお、国の費用負担は、平成26年3月末で終了する予定ですので、早めにお申し込みください。

受付時間

月～金 午前9時～午後5時（土・日、祝日、年末年始を除く）

申込先

【原町区】 ㈱昭和衛生センター 0244-22-5134

【小高区】 小高清掃(有) 0244-44-3044

問い合わせ

環境省 福島環境再生事務所 浜通り北支所

TEL 0244-26-9912

南相馬市役所 建設部 下水道課

TEL 0244-24-5273

市長からのメッセージ ～相馬野馬追開催によせて～

7月10日HP更新

南相馬市民の皆さん、こんにちは。

7月に入り、いよいよ相馬野馬追開催の月となりました。

平成23年の東日本大震災、そして東電の原発事故にもかかわらず、一千有余年の伝統を誇る相馬野馬追を絶やすことなく開催できましたことは、市民の皆さんはもちろん、この相馬藩以来の伝統と文化を絶やさないという地域の皆さんの心意気の賜物と感謝をしております。

去年は全国からの支援もあり、本格的な野馬追開催に向けて取り組んできたところ、相馬三社、そして騎馬会の皆さんたちのご努力によって本格的な開催をすることができました。

残念ながら警戒区域に入っていた小高郷、標葉郷、そして中ノ郷の一部の騎馬武者たちは、自宅からの出陣は叶いませんでしたが、小高神社の除染をしたおかげで、野馬懸を小高神社で開催することができました。

全国の報道機関はもちろん、多くのボランティアに参加していただきました。これもひとえに、多くの皆さんの心意気があったものと感謝を申し上げますし、全国に対する発信のおかげだと思っております。

今年は7月27日から29日の3日間にわたって開催いたしますが、28日の本祭りの際には、みなみそうまチャンネル、そしてひばりエフエムの共同で、28日の午前11時から午後2時までの3時間にわたりまして実況生中継をすることになっております。

全国から多くの皆さんが来るなか、行列、神旗争奪戦、そして甲冑競馬等、今までの伝統をしっかり披露してまいりたいと思っておりますし、雲雀ヶ原祭場においては、流れ山踊りの披露も開催することになっております。

どうか多くの皆さんが相馬野馬追をしっかりとご覧いただきますとともに、支えていただきますようお願いを申し上げます。

本年は相馬陽胤(きよたね)公が総大将としてご出陣なされます。

相馬野馬追執行委員長として皆さんとともに、この相馬野馬追の伝統をさらに全世界に向けてご披露してまいりたいと思っておりますし、亡くなられた多くの方々の鎮魂も含めて、相馬地方の復興の野馬追としてしっかり執行してまいりたいと思っております。

どうか、全国の皆さんとともに、この野馬追を今後とも振興発展させていきますので、ご尽力ご協力をよろしくお願い申し上げます。

南相馬市長 桜井勝延

※このメッセージは市のホームページに掲載された動画から文字に起こし編集したものです。



浪江町からののお知らせ

第二次義援金追加4回目の配分のお知らせ

7月13日HP更新

国・県に寄せられた義援金二次配分の追加4回目の配分を振り込みます。今回は、受付事務の簡素化、迅速化を図るため、第二次義援金追加3回目と同じ口座に振り込みます。別口座への振込を希望する場合は、7月26日までにご連絡ください。「振込口座変更申請書」を送付します。

対象者

国・県義援金二次配分追加3回目を受けた方

配分額

一人当たり 35,000円 (内訳 国:31,500円 県: 3,500円)

振り込み

7月31日から順次振り込みます。

問い合わせ

介護福祉課 福祉係

TEL 0243-62-4737

桑折町、福島市内の仮設住宅の空間放射線量測定結果(7月4日測定)

7月12日HP更新

(測定地:地上高H=1.0m 単位: μ Sv/h)

測定地	3/6 晴	3/21 晴	4/11 曇	4/25 晴	5/10 曇	5/21 晴	6/6 曇	6/20 曇	7/4 曇
桑折駅前仮設住宅(第一集会所)	0.09	0.09	0.09	0.08	0.08	0.09	0.08	0.08	0.09
桑折駅前仮設住宅(第二集会所)	0.10	0.09	0.09	0.10	0.09	0.09	0.09	0.10	0.10
桑折駅前仮設住宅(第三集会所)	0.12	0.12	0.12	0.11	0.11	0.11	0.10	0.10	0.09
宮代第二仮設住宅(集会所)	0.14	0.16	0.15	0.15	0.14	0.15	0.14	0.15	0.15
宮代第一仮設住宅(集会所)	0.18	0.17	0.17	0.17	0.17	0.17	0.17	0.16	0.17
北幹線第一仮設住宅(北集会所)	0.09	0.10	0.10	0.10	0.10	0.09	0.09	0.10	0.10
北幹線第一仮設住宅(南集会所)	0.11	0.12	0.10	0.11	0.11	0.10	0.11	0.10	0.11
笹谷東部仮設住宅(東集会所)	0.12	0.13	0.13	0.13	0.13	0.13	0.14	0.12	0.14
笹谷東部仮設住宅(西集会所)	0.18	0.19	0.18	0.17	0.18	0.18	0.18	0.17	0.17
南矢野目仮設住宅(北集会所)	0.09	0.10	0.10	0.09	0.09	0.09	0.09	0.09	0.09
南矢野目仮設住宅(南集会所)	0.08	0.09	0.08	0.07	0.08	0.07	0.08	0.07	0.08
森合仮設住宅(中央)	0.30	0.27	0.26	0.26	0.26	0.28	0.25	0.24	0.26
しのぶ台仮設住宅(階段掲示板前)	0.09	0.09	0.08	0.08	0.09	0.08	0.09	0.10	0.08
旧佐原小学校仮設住宅(談話室)	0.06	0.06	0.06	0.06	0.06	0.05	0.06	0.06	0.06

本宮市の仮設住宅の空間放射線量測定結果(7月3日測定)

7月12日HP更新

(測定地:地上高H=1.0m 単位: μ Sv/h)

測定地	3/5 晴	3/19 晴	4/10 曇	4/24 曇	5/9 晴	5/20 曇	6/5 晴	6/19 雨	7/3 雨
恵向仮設住宅(集会所掲示板脇)	0.17	0.19	0.18	0.17	0.18	0.17	0.18	0.18	0.17
恵向仮設住宅(談話室掲示板前)	0.28	0.25	0.25	0.22	0.24	0.23	0.22	0.21	0.21
高木仮設住宅(集会所掲示板脇)	0.26	0.26	0.26	0.25	0.27	0.23	0.26	0.26	0.25
小田部仮設住宅(談話室掲示板前)	0.17	0.18	0.19	0.18	0.18	0.17	0.15	0.17	0.16
石神第一仮設住宅(談話室東側)	0.23	0.24	0.24	0.24	0.25	0.24	0.25	0.23	0.24
石神第二仮設住宅(集会所西側)	0.24	0.24	0.23	0.25	0.23	0.23	0.22	0.24	0.25
和田石上仮設住宅(談話室西側)	0.14	0.15	0.15	0.14	0.15	0.14	0.14	0.16	0.15
栗木平仮設住宅(住宅中央)	0.16	0.18	0.16	0.18	0.18	0.19	0.19	0.19	0.19

二本松市内の仮設住宅の空間放射線量測定結果(7月2日測定)

7月12日HP更新

(測定地:地上高H=1.0m 単位: μ Sv/h)

測定地	3/4 晴	3/19 晴	4/8 晴	4/23 晴	5/7 曇	5/20 曇	6/4 晴	6/18 雨	7/2 晴
郭内公園仮設住宅 北出入り口	0.29	0.29	0.28	0.26	0.26	0.26	0.26	0.33	0.29
塩沢農村広場仮設住宅 集会所脇ポスト前	0.16	0.18	0.16	0.18	0.18	0.18	0.17	0.19	0.17
安達運動場仮設住宅 集会所A	0.23	0.24	0.23	0.22	0.24	0.24	0.23	0.24	0.25
安達運動場仮設住宅 集会所B	0.20	0.19	0.18	0.18	0.18	0.20	0.19	0.18	0.19
浪江小学校(旧下川崎小)モニタリングポスト	0.24	0.25	0.23	0.23	0.24	0.23	0.24	0.23	0.23
浪江中学校(旧針道小)モニタリングポスト	0.21	0.22	0.20	0.20	0.20	0.21	0.21	0.19	0.20
20建設技術学院跡仮設住宅 談話室掲示板前	0.20	0.20	0.22	0.19	0.19	0.19	0.19	0.19	0.19
大平農村広場仮設住宅 談話室駐輪場脇	0.20	0.20	0.20	0.20	0.21	0.21	0.19	0.20	0.19
杉内多目的運動広場仮設住宅 F1西側	0.15	0.15	0.14	0.14	0.16	0.14	0.14	0.15	0.15
杉内多目的運動広場仮設住宅 集会所1掲示板前	0.17	0.17	0.17	0.17	0.17	0.17	0.18	0.17	0.18
旧平石小学校仮設住宅 集会所掲示板前	0.15	0.19	0.18	0.18	0.18	0.17	0.18	0.21	0.20
杉田農村広場仮設住宅 住宅花壇前	0.30	0.31	0.28	0.29	0.29	0.29	0.30	0.28	0.29
杉田住民センター仮設住宅 談話室西側	0.21	0.20	0.21	0.21	0.19	0.20	0.21	0.20	0.23
永田農村広場仮設住宅 集会所掲示板前	0.09	0.09	0.09	0.10	0.09	0.09	0.08	0.10	0.09
岳下住民センター仮設住宅 談話室脇	0.24	0.26	0.25	0.24	0.26	0.23	0.25	0.27	0.28

問い合わせ

生活支援課 生活安全係

TEL 0243-62-0151

町民との意見交換会

7月16日HP更新

浪江町議会は、3. 11発災後、県内外において住民懇談会を実施し、町民の窮状を取りまとめ議会活動を行ってきました。

今年度も、町民の生活再建や町復興などの政策作りのため、その基礎となる町民の意見を聞き、同時に、議会の今を知ってもらうことを目的に、町民との意見交換会を開催します。

日程表

月日	時間	場所
7月30日(火)	14時から16時	原町区福祉会館 1階視聴覚室 南相馬市原町区小川町322-1 電話:0244-24-3415
7月31日(水)	14時から16時	桑折駅前仮設住宅 第2集会所 伊達郡桑折町字東段30
8月3日(土)	14時から16時	いわき市文化センター 4階大会議室(2) いわき市平字堂根町1-4 電話:0246-22-5431
	18時から20時	
8月4日(日)	14時から16時	つくば市役所 2階201会議室 つくば市荻間2530番地2 電話:029-883-1111
8月5日(月)	13時30分から15時30分	二本松市市民交流センター 1階多目的室 二本松市本町二丁目3番地1 電話:0243-24-1215
8月6日(火)	18時30分から20時30分	
8月7日(水)	14時から16時	会津稽古堂 3階研修室5・6 会津若松市栄町3番50号 電話:0242-22-4700
8月8日(木)	14時から16時	ビッグパレットふくしま 3階中会議室B 郡山市南二丁目52番地 電話:024-947-8010
8月8日(木)	14時から16時	JALしらかわセレモニープラザ 研修室 白河市弥次郎窪29-1 電話:0248-24-5850
8月10日(土)	14時から16時	柏崎市文化会館アルフォーレ 1階マルチホール 柏崎市日石町4番32号 電話:0257-21-0010
8月10日(土)	14時から16時	仙台国際センター 1階小会議室1 仙台市青葉区青葉山無番地 電話:022-265-2211
8月10日(土)	18時30分から20時30分	アオウゼ 多目的ホール 福島市曾根田町1番18号 MAXふくしま4階 電話:024-533-2344
8月11日(日)	10時から12時	えぼか(本宮市民元気いきいき応援プラザ) 2階中会議室 本宮市本宮字千代田60-1 電話:0243-63-2780
8月12日(月)	14時から16時	JA福島ビル 10階1001会議室 福島市飯坂町平野字三枚長1-1 電話:024-554-3201

問い合わせ

議会事務局

TEL 0243-62-0196



大熊町からのお知らせ

大川原地区での先行除染事業の結果について

7月10日HP更新

町が復旧・復興の拠点と検討している大川原地区(約25ha)において、国(環境省)が実施主体となり、平成24年12月から先行除染事業を行ってきましたが、平成25年6月末に同地区における当該事業が完了しましたので、その結果について下記のとおりご報告いたします。

なお、町としては今回先行除染を実施しました大川原地区以外の町内においても、国(政府)に対して除染を進めていくよう要望をしていきます。今後の計画や経過について確認ができ次第ご報告いたします。

事業の概要

期間:平成24年12月6日～平成25年6月28日

事業者:清水建設株式会社

除染対象面積:約25ha(農地16ha、森林7ha、道路2.1ha(住宅5棟))

除染の結果

除染による低減効果(地上1m空間線量率)

土地区分	除染前の平均値 (μ Sv/h)	除染後の平均値 (μ Sv/h)	低減率
宅地	2.33	0.93	60%
農地	4.08	0.75	82%
森林	5.20	3.93	24%
道路	2.58	1.16	55%

- ・今回の除染対象の大部分を占める農地については、低減率が最も高い。
- ・また、宅地と道路についても、比較的到低減率が高い。
- ・しかし、森林の低減率は低い。

除染現場の様子



家屋除染1



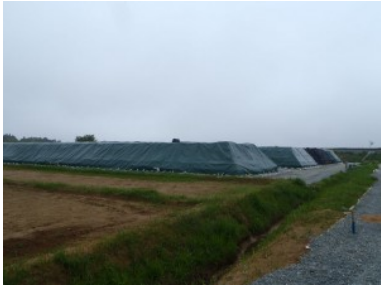
家屋除染2



仮置場1

次ページへ続きます





仮置場2



仮置場3



仮置場4



農地除染1



農地除染2



農地除染3



農地除染4



農地除染5



森林除染1



森林除染2



森林除染3



森林除染4

問い合わせ

福島環境再生事務所 会津支所
大熊町役場 復興事業課



024-521-8029
0120-26-5671

平成25年度大熊町総合健診等のお知らせ

7月12日HP更新

平成25年度の町の総合健診は、10月末～11月にいわき市、郡山市、会津若松市を会場に予定しています。

県外においては、公益財団法人結核予防会に委託し、避難先の医療機関で受診できるようになりました。

案内につきましては、県が実施する「県民健康管理調査」と同時に、県外に避難されている方全員に改めてお送りします。(7月下旬予定)

※避難先自治体での健診では「県民健康管理調査」を行ったことにはなりません。

問い合わせ

大熊町役場 会津若松出張所 保健センター ☎ 0120-26-3844(代)

福島第一原子力発電所20km圏内の測定結果について

7月17日HP更新

No.	住所(測定位置)		空間線量率(μSv/h)									線量計
			5/16	5/23	5/30	6/6	6/14	6/20	6/27	7/4	7/11	
23	夫沢	西北西約2.3km	11.4	11.5	11.5	11.7	11.6	11.6	11.3	11.7	11.4	NaI
25	野上	西約14km	2.2	1.8	1.8	1.8	1.8	1.8	1.7	1.7	1.7	NaI
26	野上	西約11km	2.0	2.0	2.0	1.9	2.0	2.0	2.0	2.0	1.9	NaI
29	夫沢	西約2.4km	32.6	32.4	32.2	32.4	31.9	29.4	30.7	29.7	30.4	IC
30	夫沢	西約2.6km	15.3	15.1	15.6	15.3	15.3	15.4	14.6	15.7	15.2	NaI
34	大川原	西南西約7.5km	2.2	2.2	2.0	2.1	2.1	2.2	2.2	2.1	2.1	NaI
35	野上	西南西約6.6km	7.6	7.6	7.5	7.5	7.7	7.8	7.8	7.6	7.3	NaI
36	下野上	西南西約4.8km	4.2	4.5	4.2	4.0	4.1	4.6	4.5	4.8	4.2	NaI
37	夫沢	西南西約3.0km	40.8	42.5	42.7	42.2	41.5	39.2	39.1	37.9	38.4	IC
38	小入野	西南西約3.7km	5.1	5.1	5.3	5.1	5.2	5.2	5.1	5.3	5.2	NaI
47	熊川	南南西約3.7km	25.7	25.6	24.8	24.6	25.4	27.4	26.1	25.5	24.5	NaI
50	熊川	南約4.0km	11.9	11.7	11.0	12.0	11.4	11.5	11.6	11.9	10.8	NaI

線量計の種類

NaI : NaI(ヨウ化ナトリウム)シンチレータによる値 / IC : 電離箱による値

測定実施者:電力会社

問い合わせ

原子力災害全般に関する問い合わせ窓口

TEL 03-5114-2190 [8:30~18:00 月~土曜日(祝日を除く)]



富岡町からのお知らせ

【注意事項】一時立入り制度、特別通過交通制度を利用される方へ

7月10日HP更新

**制度を利用される方は、下記のことを必ず携行し、ゲートを通過してください。
忘れた場合、ゲートを通過することはできません。**

- ▶ 町から発行される通行証の**原本**
- ▶ 通過車両に貼り付ける2枚1組のステッカー(特別通過交通制度のみ)
- ▶ 申請書、立入者名簿
- ▶ 利用者全員の身分が確認できる書類(運転免許証等)
- ▶ 放射線管理機器(個人線量計等)

※特別通過交通制度について、車両に掲示するステッカーを紛失した際は、速やかに連絡するようお願いいたします。
ステッカーは再発行となり、再発行までの期間は通行できません。

また、下記のように申請内容に変更があった場合、速やかに町に連絡し、変更手続きを行うようお願いします。なお、変更は開庁日(土・日・祝祭日を除く)のみ可能であり、通行証記載内容に変更が生じる場合は再発行となります。

連絡の無い変更が発覚した場合、ゲートを通過することはできません。

- ▶ 登録した人員に変更が生じた場合
- ▶ 登録した車両に変更が生じた場合
- ▶ 登録したルートに変更が生じた場合
- ▶ 登録したゲート通過時間に変更が生じた場合
- ▶ 登録した搬出、搬入予定物品に変更が生じた場合
- ▶ その他申請内容に変更が生じた場合

※通行証が再発行となる場合、再交付、再郵送に日数を必要としますので、早期の連絡もしくは立入り予定日の調整が必要となります。

問い合わせ

生活支援課 避難生活支援係



0120-33-6466

県外避難の方を対象とした放射線内部被ばく検査の実施について

7月16日HP更新

福島県では、県民の安全・安心と将来にわたる健康管理のため、新潟県および周辺地域へ避難されている方を対象として、下記のとおり検査を実施しています。

この検査を受検することで、放射性セシウムなどが体内に取り込まれていないかどうかを確認することができます。

検査を希望される方は、下記の内容を確認のうえ、**必ず事前に電話により福島県へ**お申込みください。

なお、未受検者が速やかに検査を受けられるよう、**これまでに検査を受けたことがある方は対象外**とさせていただきますので、ご了承ください。

対象者

東京電力福島第一原子力発電所での事故発生当時に福島県内に居住し、その後、新潟県および周辺地域へ避難された方でこれまで検査を受けたことがない方(検査日当日4歳以上の方)

検査場所

新潟県放射線検査室 (新潟市中央区川岸町3丁目17-38)
電話:025-231-6115(代表)

検査日時

毎週月、火、水、金曜日

問い合わせ

福島県 保健福祉部 県民健康管理課

TEL 024-521-8219



川内村からのお知らせ

内部被ばく検査結果のお知らせ

7月10日HP更新

平成24年4月から平成25年3月までに、ひらた中央病院にて検査を受けた川内村民の内部被ばく検査結果を公表します。

今週号に内部被ばく検査結果を添付しました。

※川内村の世帯のみ

問い合わせ

川内村役場

TEL 0240-38-2111



いわき市からのお知らせ

いわきの海開きについて

7月12日HP更新

開設海水浴場

四倉海水浴場(メイン会場)、勿来海水浴場

開設期間

8月18日(日)まで ※35日間

開設時間

午前9時～午後4時

駐車場四倉:四倉海水浴場駐車場(200台)
勿来:市営勿来駐車場(416台) 料金 530円**設備**四倉:簡易トイレ 6基 簡易シャワー 4基
勿来:トイレ施設 1施設 簡易トイレ 1基**禁止事項**

サーフィンや水上バイク等のマリンスポーツ、バーベキューや花火など

※四倉および勿来海水浴場において、開設期間中、毎日、午前9時と正午の2回、空間線量を計測し、監視塔に掲示いたします。

※四倉および勿来海水浴場において、小さなお子さんが砂遊びできるサンドパークを開設します。なお、監視塔において、スコップやバケツなどの砂遊びセットを無料で貸し出します。

問い合わせ

商工観光部 観光交流課 施設係

TEL 0246-22-7480

いわき市長選挙の日程について

7月12日HP更新

9月27日の任期満了に伴う市長選挙の期日が次のように決定しました。

告示日

9月1日(日)

投票日

9月8日(日)

開票日時

9月8日(日) 午後8時

立候補予定者説明会の日程

- ・日 時 8月1日(木) 午後1時
- ・場 所 市役所東分庁舎大会議室(5階)
- ・内 容 立候補届出書類の配布、立候補届出の手続き等

問い合わせ

選挙管理委員会事務局

TEL 0246-22-7532

三条市News

一時帰宅支援について

(南相馬市・浪江町・富岡町の方)*

三条市では、お盆前を目安として、避難者の方々の一時帰宅支援を計画しています。

案として、8月7日(水)～9日(金)の間で考えておりますが、申込状況によって調整をさせていただきますので、希望がありましたら、**7月26日(金)午後5時まで**にお申し出ください。

また、**今後も一時帰宅の支援を継続する予定です**ので、ご意見・ご要望がありましたらお寄せください。

※一時帰宅支援は、送迎のみとなります。

※今回は、「**避難指示解除準備区域**」および「**居住制限区域**」への一時帰宅が対象となります。

なお、浪江町、富岡町の立ち入りに際しては、あらかじめ手続きが必要になりますので、希望に添いかねることがあります。

* 双葉町・大熊町・富岡町の帰還困難区域の方につきましては、別途対応させていただきます。

申し込み・問い合わせ

三条市役所 建築課
または
交流ルームひばり

TEL 0256-34-5511 内線251

TEL 0256-33-8650

参議院議員通常選挙

富岡町長選挙ならびに富岡町議会議員補欠選挙も同時に行われます。

不在者投票は 7月20日(土)まで

地元市町村の選挙管理委員会から届いた「投票用紙、投票用封筒(内封筒と外封筒)、不在者投票証明書」一式を持参して投票にお越しく下さい。

※間に合うように投票にお越しく下さい。

- **投票場所** 三条市選挙管理委員会事務局
(三条市役所第二庁舎1階)
- **投票時間** 午前8時30分～午後8時



証明書の開封や投票用紙への事前記入は絶対にしないでください。
投票ができなくなります。



問い合わせ

三条市選挙管理委員会事務局

TEL

0256-34-5511 内線320

交流ルームひばり通信

ご報告!! 七夕短冊、仙台へ

皆さんにご協力をお願いしました短冊がこんなに集まりました!

皆さんを始め、「ひばり」が大変お世話になっています
社会福祉協議会の職員にもご協力いただき、総数162枚
となりました。

11日夕方、仙台七夕協議会へ送りました。

ご協力ありがとうございました。

皆さんの願いがかないますように...



短冊は、8月6日～8日の3日間、仙台市定禅寺通りグリーンベルト(中央緑道)一番町交差点～国分町交差点に掲示されます。

第9回三条夏まつり 市民民謡踊り流しに参加しませんか？

三条夏まつり（8月2日～4日）の市民民謡踊り流しに3年連続参加させていただくこととなりました。三條市民の皆さんのお仲間に入れていただき、交流ルーム「ひばり」として参加いたします。

初心者でも、子どもでも、踊りの練習もありますので気軽にご参加ください。



平成23年



平成24年

日時 **8月2日** **金** 午後6時30分 ひばり集合（バス移動）
 現地集合 午後7時
午後7時30分～8時50分 **市民民謡踊り流し参加**
 （三條音頭、三條おけさ）
 終了後、ひばりへバス移動、解散

練習日	7月 20日（土）	午後6時30分～8時	交流ルーム「ひばり」
	25日（木）	//	交流ルーム「ひばり」
	28日（日）	午後7時～8時30分	三條市中央公民館
	29日（月）	//	三條市三條東公民館

※参加可能な日時に練習にご参加ください。

**参加申込締切は7月19日(金)正午です。
お電話お待ちしております。**

申し込み・問い合わせ

交流ルーム ひばり(総合福祉センター内)

TEL 0256-33-8650

E-mail hibari_sanjo_nyh@yahoo.co.jp

[開館時間] 9:30～15:00 [休館日] 火曜日・木曜日

ネズミ捕り粘着シートの受け取りについて

(南相馬市)

南相馬市では、避難指示区域などでネズミが繁殖して家屋などへの被害が生じていることから、ネズミ捕り粘着シートの配布をしています。

配布日時の制限などから南相馬市まで取りに行けない方のために、南相馬市と交渉し、「ひばり」で受け取りができるようになりました。

ネズミ捕り粘着シートを希望する方は、南相馬市から送られた「ネズミ捕り粘着シート配布の案内文書」の住所、氏名の下に記入してある番号・記号・氏名を電話でお伝えください。

受け取りにつきましては、7月31日(水)以降に「ひばり」で受け取るか、8月1日(木)の浜通り×さんじょうライフ配布時に一緒にご自宅へお届けします。

**申込締切は7月24日(水)正午です。
お電話お待ちしております。**

食生活改善推進委員による食事会

食生活改善推進委員会のご厚意で奇数月開催の食事会です。バランスの取れた美味しい食事で暑い夏を乗り越えましょう。

日時 **7月24日** **水** 正午

場所 三条市総合福祉センター
※一旦、交流ルームひばりにお集まりください。

参加費 300円



前回の食事

**申込締切は7月19日(金)正午です。
お電話お待ちしております。**

申し込み・問い合わせ

交流ルーム ひばり(総合福祉センター内)

TEL 0256-33-8650

E-mail hibari_sanjo_nyh@yahoo.co.jp

[開館時間] 9:30~15:00 [休館日] 火曜日・木曜日

7月・8月の「ひばり」

日曜日	月曜日	火曜日	水曜日	木曜日	金曜日	土曜日
★版画教室はボランティアの金子さんのご厚意で行っています。道具は準備してあります。当日参加も歓迎です。お待ちしております。				7月18日	19日	20日
				ひばり休み 浜通り配布	食推食事会 申込締切	親睦会 ボウリング 民謡流し 練習
21日	22日	23日	24日	25日	26日	27日
		ひばり休み	版画教室 10時～ 食推食事会 ネズミ捕り 申込締切	ひばり休み 浜通り配布 民謡流し 練習		
28日	29日	30日	31日	8月1日	2日	3日
相馬野馬追 バス運行	ひばり 午後休み	ひばり休み		ひばり休み 浜通り配布	三条夏まつり 民謡流し 参加	映画 上映会
ひばり休み						

問い合わせ

交流ルーム ひばり(総合福祉センター内)

TEL 0256-33-8650

E-mail hibari_sanjo_nyh@yahoo.co.jp

[開館時間] 9:30～15:00 [休館日] 火曜日・木曜日

被災自治体 問い合わせ先一覧

市町村名	電話番号	以下の町は役場機能が移転しています。
南相馬市	0244-24-5232	浪江町:平石高田第二工業団地内 (二本松市北トロミ573番地)
浪江町	0243-62-0123	双葉町:双葉町役場いわき事務所 (いわき市東田町2-19-4)
双葉町	0246-84-5200	大熊町:会津若松市役所追手町第二庁舎内 (会津若松市追手町2番41号)
大熊町	0120-26-3844	富岡町:郡山市大槻町西ノ宮48-5
富岡町	0120-33-6466	
川内村	0240-38-2111	
いわき市	0246-25-0500	
郡山市	024-924-2491	

三条市に避難している 世帯数(2013.7.17 現在)

市町村名	世帯数
南相馬市小高区	39
南相馬市原町区	6
南相馬市鹿島区	1
浪江町	8
双葉町	4
大熊町	1
富岡町	2
川内村	1
いわき市	1
郡山市	7
合計	70

発行/三条市総務部政策推進課 三条市旭町二丁目3番1号
Tel 0256-34-5511