

社会実験の利用状況 (H20/10/14～H21/2/13)

1. デマンド交通

①登録者数と利用者数

- デマンド交通への登録者は、2月13日現在で1,868人となった。
- のべ利用者数を見ると、下田地区デマンド交通は、3,090人、市街地デマンド交通は2,813人となっている。
- 登録者に対する利用実績の割合を見ると、市街地デマンド交通が55%と他実験に比べ高い比率となっている。
- 井栗地区デマンド交通は、他実験に比べ利用者が少ない。

〔登録者数と利用者数(平成21年2月13日現在)〕

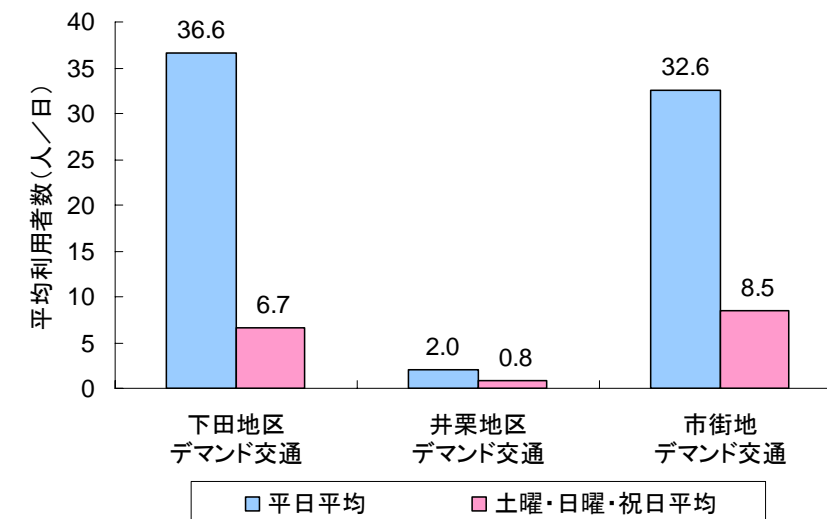
	下田地区 デマンド交通	井栗地区 デマンド交通	市街地 デマンド交通
①登録者数	1,166人	245人	457人
②利用実績がある登録者数	369人	28人	250人
登録者数に対する割合	32%	11%	55%
地区人口に対する割合	3.3%	2.3%	0.6%
③のべ利用者数 (10/14～2/13)	3,090人	182人	2,813人
(参考値)地区人口	11,160人	1,234人	42,897人

下田デマンド交通の利用状況風景
(三条総合病院玄関前)

②日平均利用者数

- 下田地区デマンド交通と市街地デマンド交通は平日において日平均が30人を越える。
- 井栗地区デマンド交通は、平日でも平均2人/日程度と少ない。
- 全体として、平日に比べ土曜・日曜・祝日の利用が少ない。
※平成21年1月から土曜・日曜・祝日は運休

〔日平均利用者数(10/14～2/13)〕



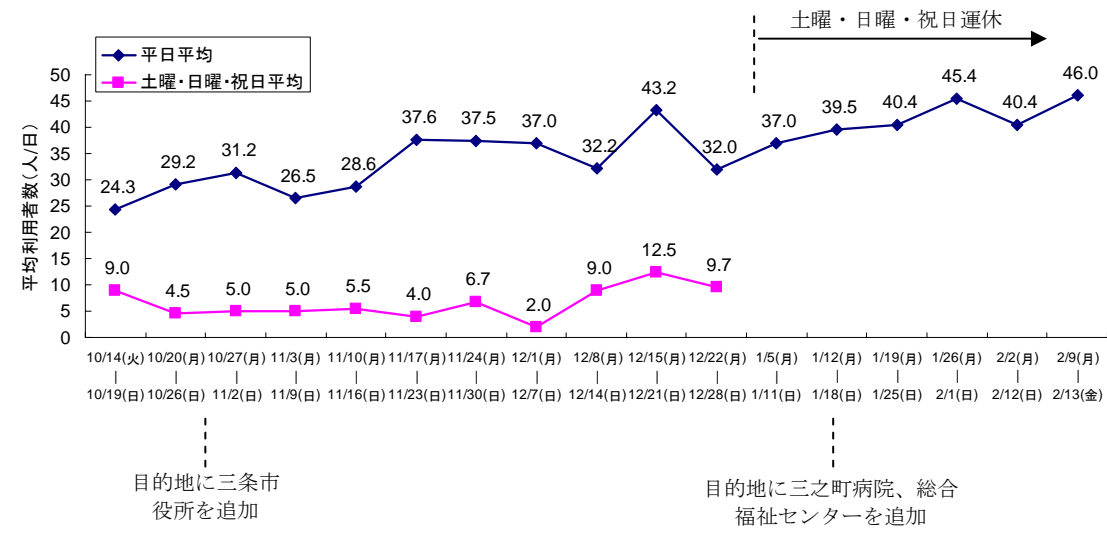
※平日平均：平成20年10月14日～平成21年2月13日の平日平均
 ※土曜・日曜・祝日平均：平成20年10月14日～平成20年12月30日の土曜・日曜・祝日平均

③週別利用者数の推移

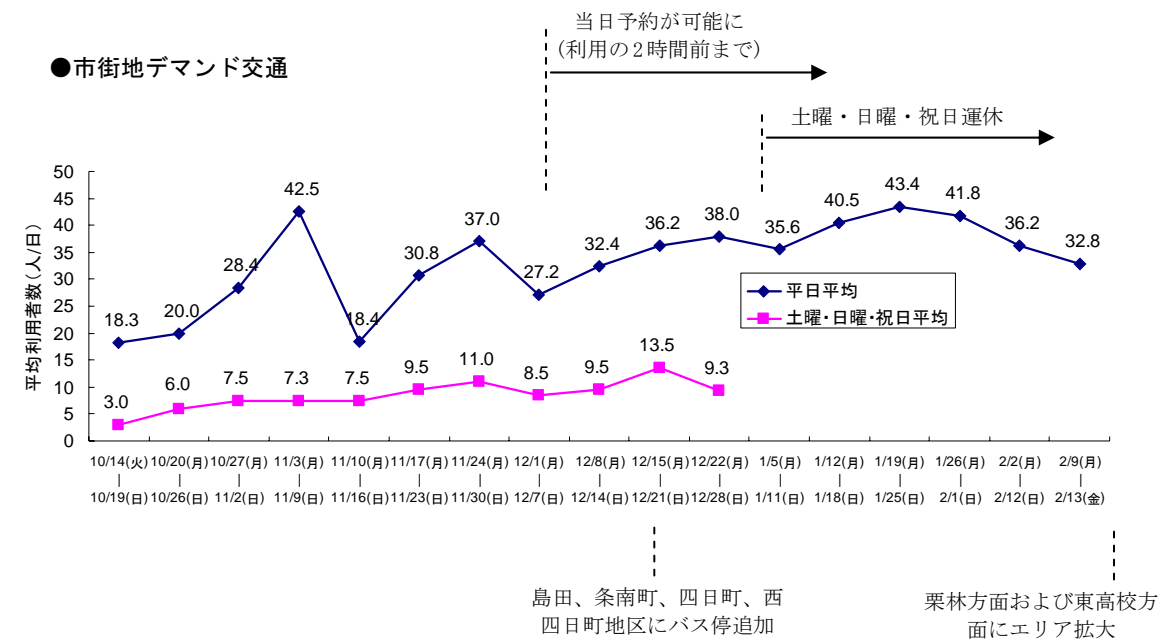
- 下田デマンド交通と市街地デマンド交通の平日利用者は、増加傾向にある。
- 一方で、井栗地区デマンド交通は、実験開始から第3週目をピークに減少傾向にある。

[週別平均利用者数の推移(10/14~2/13)]

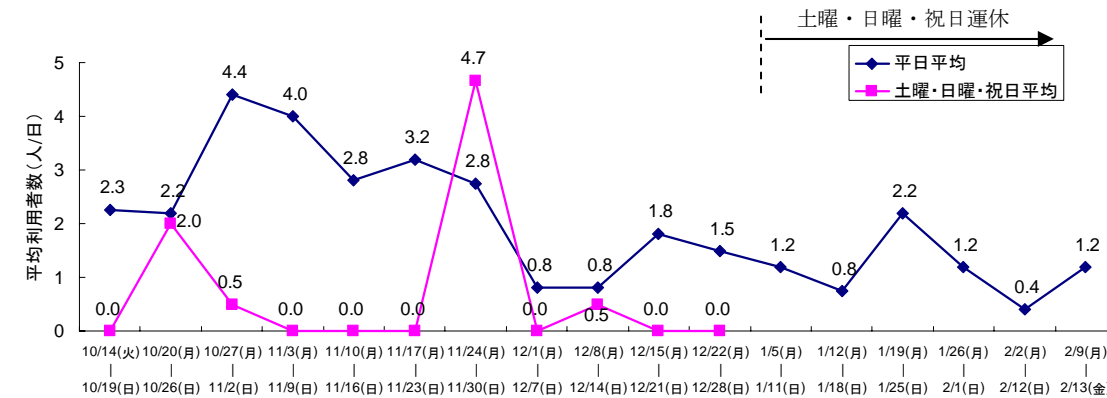
●下田地区デマンド交通



●市街地デマンド交通



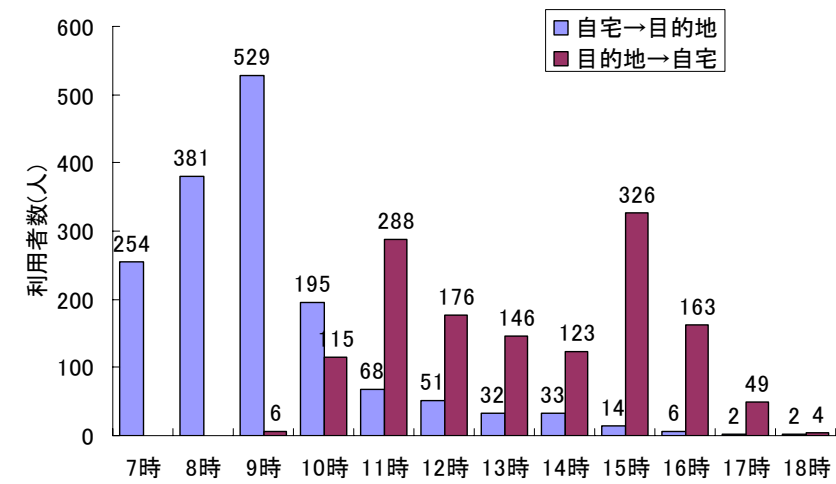
●井栗地区デマンド交通



④時間帯別利用者

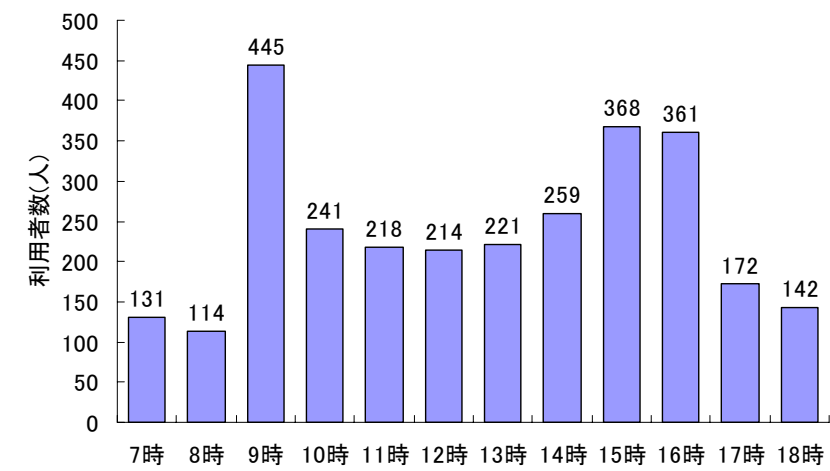
- 下田地区および井栗地区デマンド交通の目的地方向(自宅→目的地)の利用者のピークが朝8時～10時である。
- また、帰宅方向(目的地→自宅)は、目的地方向に比べ概ね分散傾向にあり、下田地区デマンド交通は15時の利用者が最も多い。
- 市街地デマンド交通利用者のピーク時間帯は朝9時台となっており、次いで多いのが、夕方の15時～17時である。

[下田地区デマンド交通の利用時間帯別内訳(10/14～2/13)]



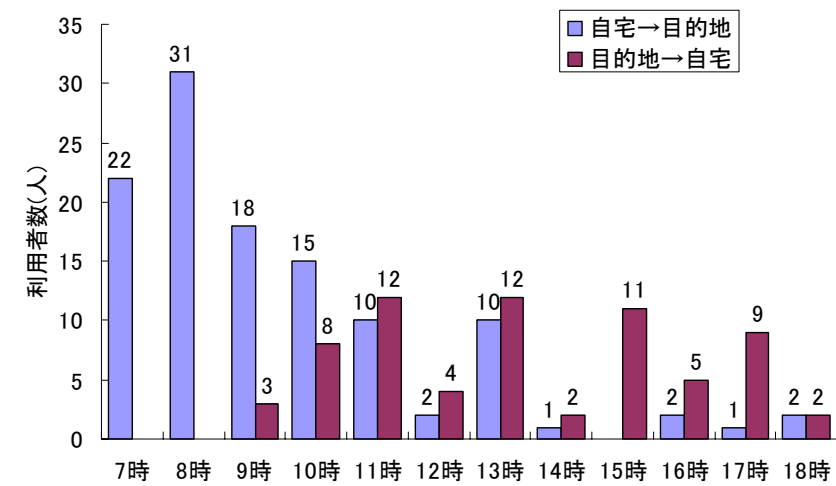
※平成20年10月14日～平成21年2月13日の総利用者数

[市街地デマンド交通の利用時間帯別内訳(10/14～2/13)]



※平成20年10月14日～平成21年2月13日の総利用者数

[井栗地区デマンド交通の利用時間帯別内訳(10/14～2/13)]



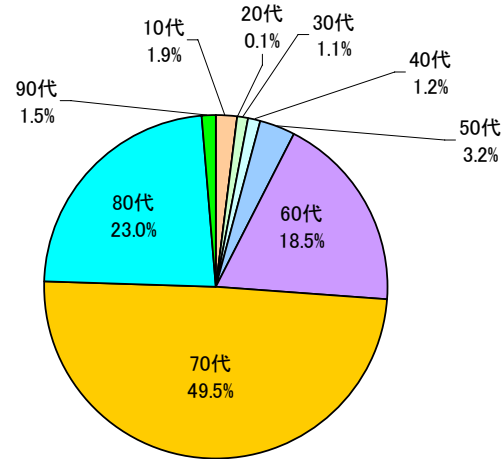
※平成20年10月14日～平成21年2月13日の総利用者数

⑤利用者の年齢層

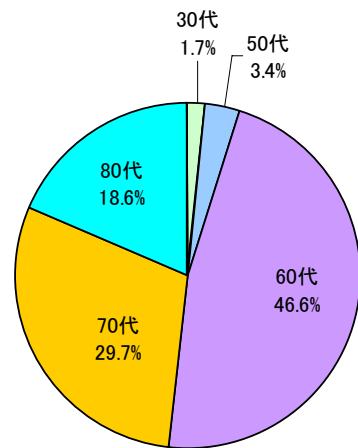
- 下田地区および井栗地区デマンド交通の利用者の約9割が60歳以上
- 市街地デマンド交通は、比較的年代問わず幅広い利用が見られる。

〔利用者の年齢層〕

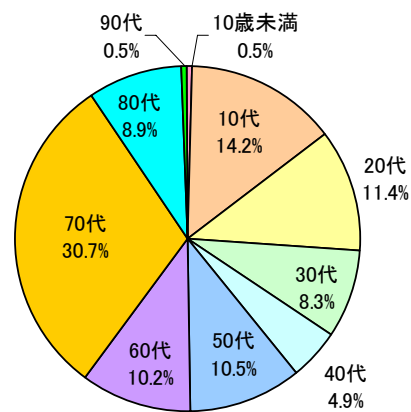
●下田地区デマンド交通



●井栗地区デマンド交通



●市街地デマンド交通



※不明分は除く

⑥目的地別の利用者数

- 下田地区では三条総合病院への予約件数が最も多いが、利用者数では「いい湯らてい」が最も多い。
- 井栗地区デマンド交通は三条総合病院への利用が多い。
- 市街地デマンド交通では、東三条駅前への利用が多い。

●下田地区デマンド交通

目的地	利用者数(人)
いい湯らてい	355
三条総合病院	312
渡辺医院	246
東三条駅	170
富永草野病院	129
下田サービスセンター	91
済生会三条病院	78
サンゴマート・ムサシ	67
長沢駅跡	35
三之町病院	29
三条市役所	23
かもしか病院	16
総合福祉センター	15
スーパーマルセン	3

●井栗地区デマンド交通

目的地	利用者数(人)
三条総合病院	48
東三条駅	30
三条市役所	20
ジャスコ三条店	15
ウオロク	1

●市街地デマンド交通

目的地	利用者数(人)
東三条駅前	447
三条市役所	299
市民プール	125
本成寺黒門	114
総合福祉センター	112
新保公園	107
興野入口	91
第二中学校前	84
直江町3	77
三条駅	76
一ノ木戸	74
北三条駅	71
消防本部	68
三条総合病院	66
済生会三条病院	66
曲淵2	63
中央公民館	63
地場産センター	61
由利	50
嵐南公民館	48
バルム	48
体育文化センター前	47
石上	45
三条郵便局	41
本町1	40
越後交通観光センター	35
月岡小学校前	34
本町5	33
燕三条駅	33
直江町2	32
北四日町	30
南四日町4	30
一ノ木戸商店街	22
東本成寺	21
本町3	21
三条警察署	18
富永草野病院	18
勤労青少年ホームソレイユ	17
四日町小学校	15
三条高校	15
月岡団地	13
三条地域振興局	12
南小学校入口	11
荒町2	11
第三中学校グラウンド前	9
競馬場	9
島田中央	8
一ノ木戸小学校入口	7
林町	6
神明町	6
みのり幼稚園	6
上須頃	6
本町6	5
本町4	5
東北電力	3
西四日町4	2
西四日町1	2
三条燕IC	2
桜木町	2
下須頃	2
島田三叉路	1
鍛冶道場	1
石上3	1
西四日町3	1
須頃郵便局	1
茶南町	1
四日町郵便局	1
四日町市場前	1
三条東病院	1
コロナ前	1

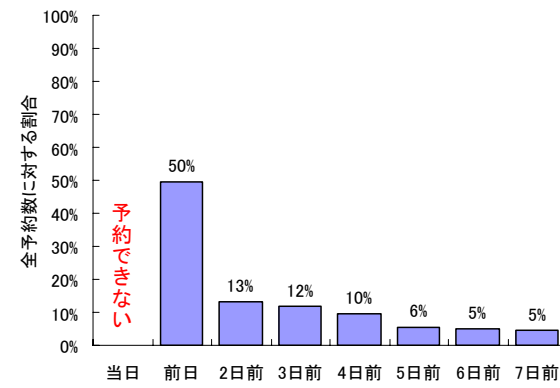
⑦利用者の予約実施状況

- 下田地区および井栗地区デマンド交通の前日予約が全体の半分を占める。
- 市街地デマンド交通は、実験開始当初、前日予約は全体の約6割を占めていたが、当日予約が可能になった12月以降は、当日が約2割、前日が約4割と分散した。
- 予約する時間帯を見ると、すべての実験において朝9時台の予約数が多く、下田地区および井栗地区デマンド交通では、夕方16時台も多い。

〔予約をする日〕

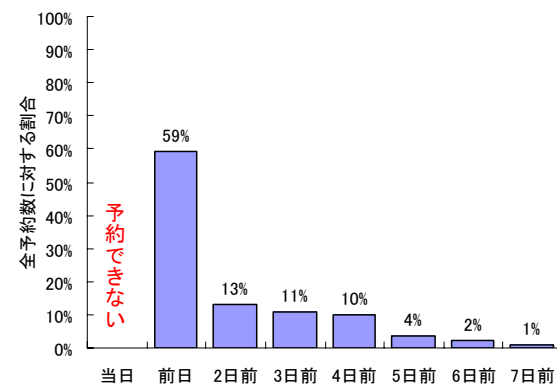
●下田地区・井栗地区デマンド交通

・10/14~2/13

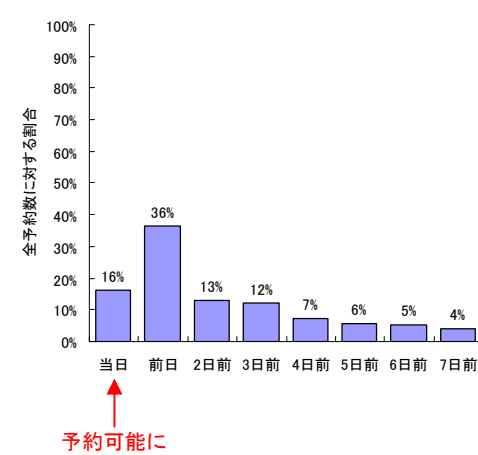


●市街地デマンド交通

・10/14~11/30

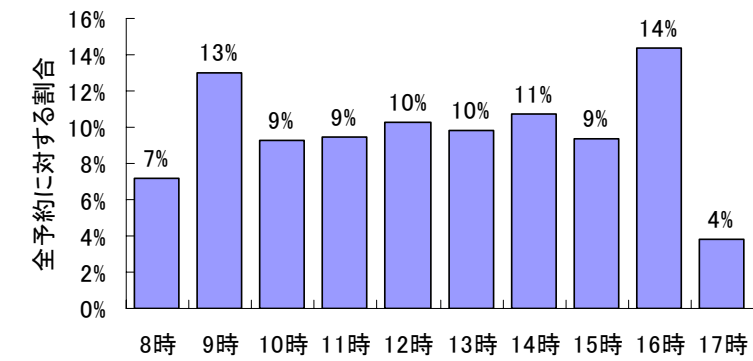


・12/1~2/13

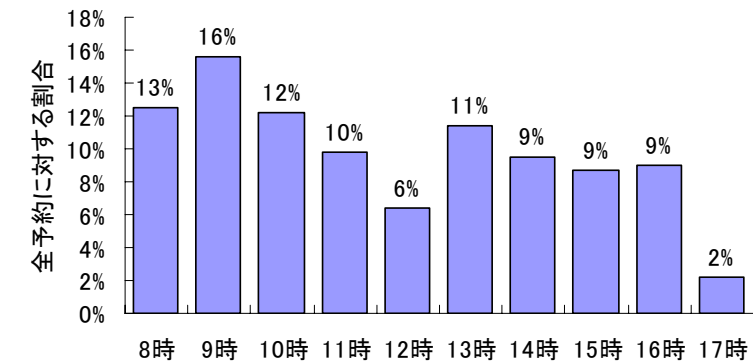


〔予約をする時間帯〕

●下田地区および井栗地区デマンド交通



●市街地デマンド交通

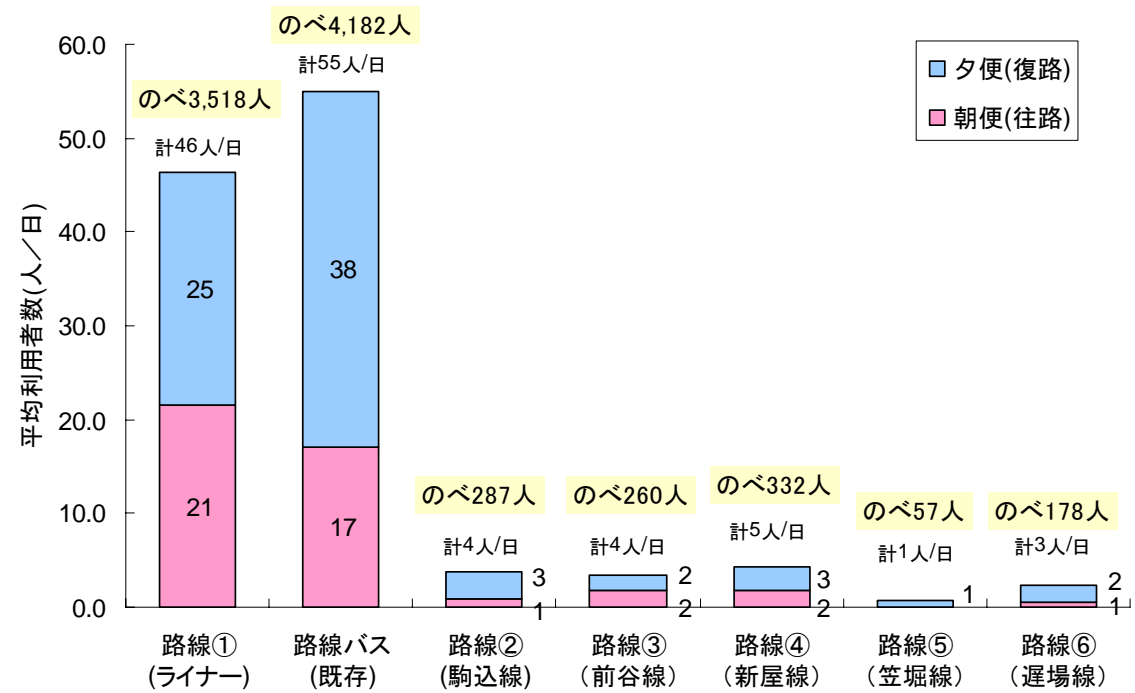


2. 高校生通学ライナーバス

①日平均および運行便別利用者数

- 基幹路線において、のべ約 7,700 人の利用があり、新規運行した枝線では約 1,100 人の利用があった。
- 日平均では、路線①(ライナー)において 46 人の利用があり、路線バス(既存)と合わせると 100 人が基幹路線を利用した。
(参考値) 実験前における下田地区学生割引定期券の購入者 40~50 人 ※8月の状況
- 運行便別の利用を見ると、路線①は朝第2便と夕方第1便の利用が多い。

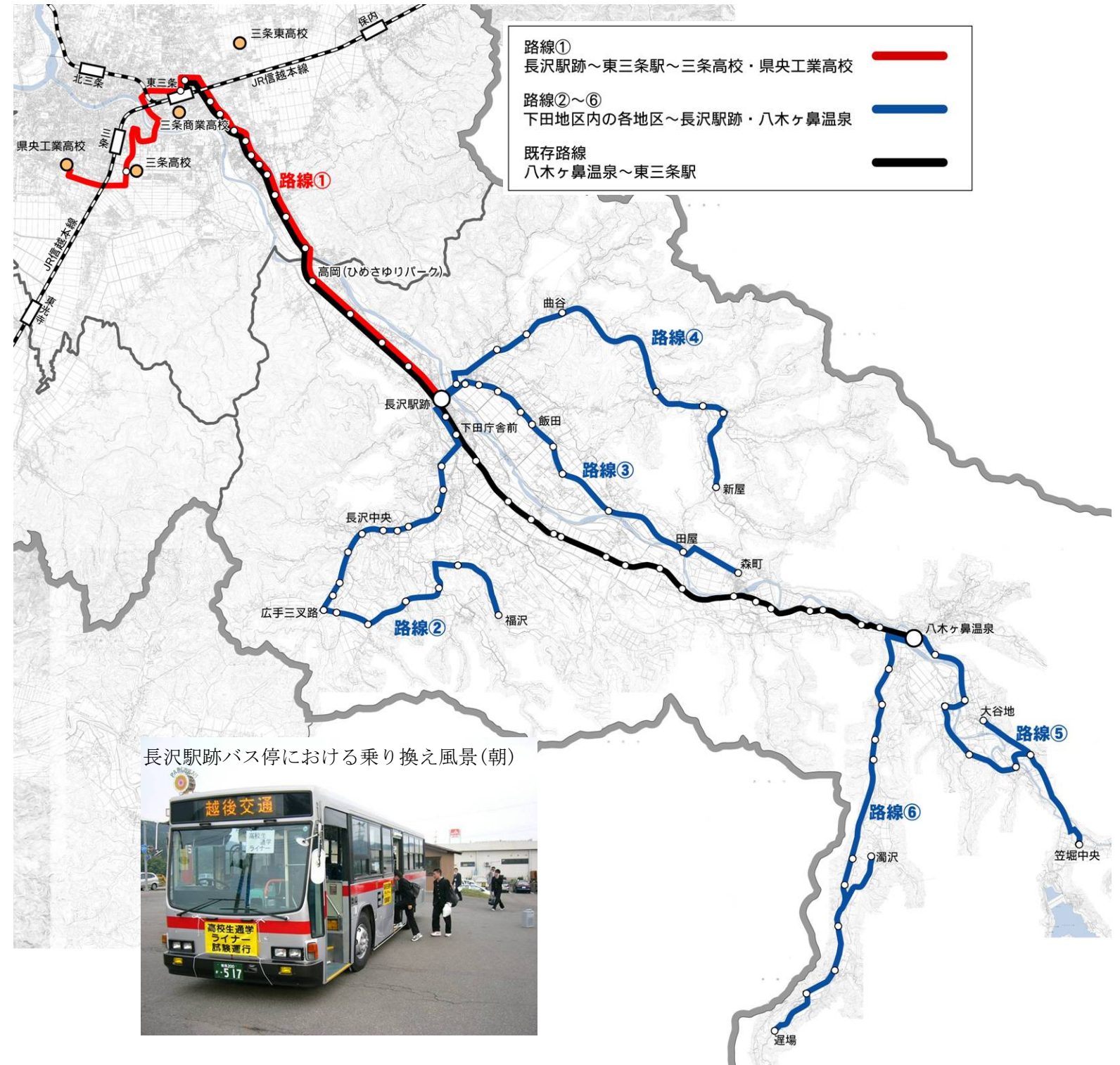
[日平均利用者数(10/14~2/13、高校生のみ)]



[運行便別の日平均利用者数(10/14~2/13、高校生のみ)]

単位: 人/日

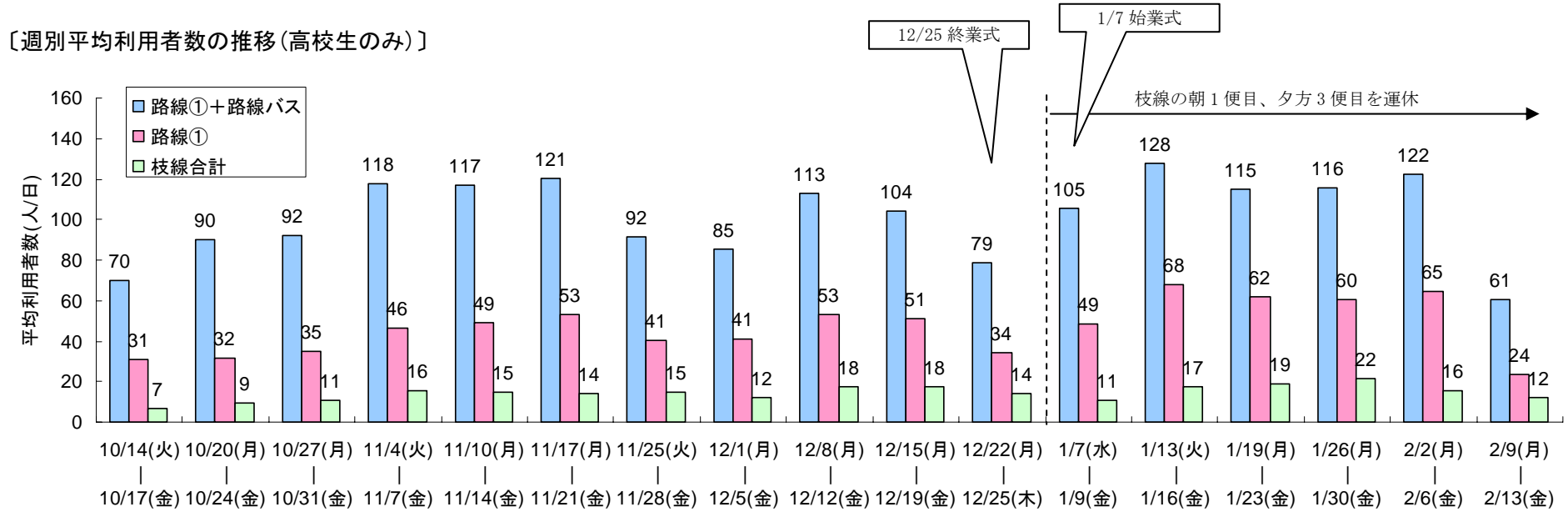
		路線①(ライナー)	路線②(駒込線)	路線③(前谷線)	路線④(新屋線)	路線⑤(笠堀線)	路線⑥(遅場線)
朝便	第1便(6時台)	5.1	0.0	0.0	0.2	0.0	0.4
	第2便(7時台)	16.4	0.9	1.7	1.7	0.0	0.3
夕便	第1便(17時台)	15.5	1.8	1.2	0.7	0.6	0.9
	第2便(18時台)	4.0	0.9	0.2	1.5	0.1	0.6
	第3便(19時台)	5.5	0.3	0.4	0.5	0.1	0.4
合計		46.4	3.9	3.6	4.6	0.8	2.6



②週別利用者数の推移

■学校行事によって利用者数にバラツキが見られるが、利用者は増加傾向にある。

〔週別平均利用者数の推移(高校生のみ)〕



③枝線の一般客利用者数

■枝線は一般客の利用も可能であるが、路線②(駒込線)利用者の約4割が一般客利用と多い。

〔枝線の一般客利用者数〕

